

Öğrenci Deneyimlerine Göre Kentsel Mekanın Zihinsel İmgesi

Naime Dilge Mutlu^{1*}

¹Department of Architecture, Istanbul Gedik University, Istanbul, Turkey

*Corresponding author: dilge.mutlu@gedik.edu.tr

Presentation/Paper Type: Oral / Full Paper

Özet- Bir kentsel mekan, farklı bireylerde farklı algılar uyandırmakta; zihinde oluşturulan mekansal imge, mekanı kullanan bireyin kentsel mekanda oluşturduğu anı ve kişisel deneyimine bağlı olarak değişmektedir. Her birey, kentsel mekana ilişkin kendi imgesini yaratır ve taşırken, bir grup çalışmasında aynı grubun üyeleri arasında da bir tutarlılık olduğu görülmektedir (Lynch,1960). Bu bağlamda çalışmada, araştırmanın yapıldığı kentsel mekanda deneyimleri farklı olan iki öğrenci grubu ile anket çalışması gerçekleştirilmiştir. Çalışma kapsamında, öğrencilerden Lynch'in imge öğelerinden faydalanarak çalışma alanının taslak haritasını çizmeleri istenmiş ve kişisel deneyimleri göz önünde bulundurularak fiziksel çevreyi ne şekilde imgelendirdikleri saptanmaya çalışılmıştır. Kentsel mekanda deneyimleri farklı olan iki öğrenci grubunun taslak haritalarında hangi imge öğelerini öncelikli olarak vurguladıklarının; mekanı hangi öğelerle tanımladıklarının; taslak haritalarını hangi tarzda çizdiklerinin açığa çıkarılması amaçlanmıştır. Araştırma bulgularına göre, çevresel algı ve zihinsel imgenin zaman ve kentsel mekanla kurulan farklı ilişkilerden ortaya çıkan deneyimle farklılaştığı görülmektedir.

Anahtar Kelimeler: zihinsel imge, kişisel deneyim, taslak haritası, kentsel mekan

Mental Image of Urban Space According to Experience of Students

Abstract- An urban space evokes different perceptions in different individuals; the spatial image created in the mind changes depending on the moment and personal experience of the individual using the space in the urban space. While each individual creates his / her own image of urban space, it is seen that there is also a consistency between the members of the same group in a group study (Lynch, 1960). In this context, a questionnaire was conducted with two groups of students who had different experiences in the urban space of the research. In the scope of the study, it was requested that they draw a sketch map of the study area by taking Lynch's image elements and it was tried to determine how they imagined the physical environment by considering their personal experiences. It is aimed to reveal which elements of the image they emphasize in the sketch maps of two groups of students who have different experiences in urban space, which elements they define the urban space with, and in which style they draw their sketch maps. According to the findings of the study, it is seen that environmental perception and the mental image changes with time and the experience arising from the different relationships established with the urban space.

Keywords: mental image, personal experiences, sketch map, urban space

I. GİRİŞ

Çevresel algı, kentsel çevrenin anlaşılmasında önemli bir yere sahiptir. Bir kentsel mekan, farklı bireylerde farklı algılar uyandırmaktadır ve bireylerin mekanı nasıl algıladıkları üzerine çeşitli çalışmalar yapılmaktadır. Literatürde imge çalışmaları olarak adlandırılan bu çalışmalardan en bilineni kentsel algı üzerine çalışmalar gerçekleştiren Lynch'in [10] kent imgesi olarak nitelendirdiği çalışmasıdır.

Lynch'in kent imgesi; yollar, sınırlar/kenarlar, bölgeler, düğüm/odak noktaları ve işaret öğeleri olmak üzere beş temel öğeden oluşmaktadır. Zihinde oluşturulan mekansal imgeyi tetikleyici bu beş öğenin vurgulanma öncelikleri mekanı kullanan bireyin kentsel mekanla oluşturduğu anı ve mekansal deneyime de bağlıdır. Lynch, çalışmalarına göre mekana ilişkin deneyimi az olan bireyin zihinsel imgesinin, mekânın genel özelliklerini, bölgesel niteliklerini öncelikli

olarak içereceğini belirtir. Buna karşılık olarak mekansal deneyimi fazla olan bireyin ise zihinsel imgesinin genel özelliklerden çok işaret öğelerini öncelikli olarak vurgulayacağını ileri sürmektedir [10]. Her birey kentsel mekanda kişisel deneyimlere sahiptir ve bu deneyimlere göre mekanı tanımlama şekli değişiklik göstermektedir.

Bu bağlamda yapılacak olan araştırma, "kentsel mekânın zihinsel imgesinin oluşumunu kişisel deneyimler nasıl etkilemektedir?" sorusunun cevabını aramaktadır.

Lynch'e göre her birey kendi imgesini yaratır ve taşır, ancak belirli gruplar üzerinden yapılan bir çalışmada aynı grubun üyeleri arasında da bir tutarlılık görülmektedir [10]. Bu bağlamda yapılan çalışmaların çoğu büyük kent merkezlerinde, mekânla ilişkin deneyimi farklı olan kullanıcılarla -genellikle uzun süredir kentte yaşayan bireyler veya turistler- gerçekleştirilen çalışmalar olarak karşımıza çıkmaktadır.

Araştırma kapsamında ise problem, kentsel mekana ilişkin deneyimleri farklı iki ana grup oluşturan birinci ve dördüncü sınıf mimarlık ve şehir bölge planlama bölümü öğrencileri üzerinden ele alınmaktadır.

Araştırmanın sonucunda, bahsedilen iki öğrenci grubu arasında, öğrencilerin bu süreçte kentte edindikleri kişisel deneyimlerin kentsel mekanın zihinsel imgesinin oluşumunu nasıl etkilediğinin; kent imgesini oluşturan imaj öğelerinin öğrencilerin zihinlerinde ne şekilde vurgulandığının, hangi oranlarda var olduklarının ve deneyimlerine göre nasıl değiştiklerinin bir vaka analizi ile açığa çıkarılması ve değerlendirilmesi amaçlanmaktadır.

Araştırma kapsamında yapılan literatür taramasında; belirlenen araştırma sorusunun cevabını arayan ve Lynch'i takip eden bir çok çalışma gerçekleştirildiği görülmektedir. Bu bağlamda, öncelikle probleme ilişkin kent imgesi kavramı ve onun alt kavramları; daha sonra çalışmanın yöntemini oluşturan bilişsel harita kavramı ve taslak haritaların kullanımı açıklanmaya çalışılmıştır.

Literatürde, kent imgesi çeşitli şekillerde açıklanmasına rağmen, genellikle Lynch'in [10] tanımı ile anılmaktadır [5]. Lynch, kent imgesinin, yollar, sınırlar/kenarlar, bölgeler, düğüm/odak noktaları ve işaret öğeleri olmak üzere beş temel öğeden oluştuğunu söyler (Şekil 1.). Yollar; gözlemcilerin alışkanlık ve olanaklara bağlı olarak ara sıra kullandıkları alanlardır. Sınırlar/kenarlar; gözlemciler tarafından ulaşım aksları gibi kullanılmayan doğrusal öğelerdir. Bölgeler; iki boyutlu alanlar olarak algılanan ve kentin orta ve büyük ölçekli bölümlerini oluştururlar. Düğüm/odak noktaları; gözlemcinin kente girebilmesini sağlayan stratejik noktalarıdır. İşaret öğeleri ise noktasal referans kaynağını oluştururlar [10].



Şekil 1. Kevin Lynch'in 5 temel öğesi

Lynch'e göre çevresel imgeler, gözlemci ve çevresi arasında işleyen iki yönlü bir süreçtir ve buna bağlı olarak çevre, farklılıklar ve ilişkiler ortaya koyar. Gözlemci ise kendi amaçları doğrultusunda gördüklerini seçer, düzenler ve anlamlandırır. Gözlemcinin oluşturduğu bu imge, görüleni sınırlandırır. Böylece imgenin kendisi de gözlemcinin algılarına göre test edilir ve mekanın imgesi değişik gözlemciler arasında oldukça farklı sonuçlanabilir. İmgenin tutarlılığı değişik şekillerde ortaya çıkabilir. Düzenli ya da dikkat çekici bir özelliği olmayan bir şey, uzun süreli aşinalıklar sonrasında hafızada kimlik ve yapı kazanmış olabilir [10].

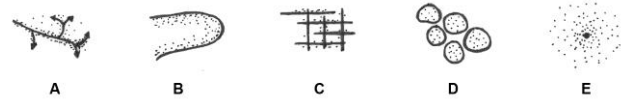
Kent imgesinin gözlemcinin algılarına ve deneyimlerine göre test edilip ortaya çıkarılmasını hedefleyen çalışmalarda bilişsel haritalar ve taslak harita çizim yöntemi kullanılmaktadır.

İlk olarak Tolman'ın [15] araştırmalarında kullanılan bilişsel harita kavramı, zaman içerisinde zihinsel harita kavramı ile dönüşümlü olarak kullanılmış ve birçok araştırmacı tarafından da tanımlanmıştır [16]. En kapsamlı tanımı, "bireyin günlük yaşantısında karşılaştığı mekânsal çevrede edindiği göreceli konumların ve olgusal niteliklerin kazanıldığı, depolandığı ve hatırlandığı bir dizi psikolojik

dönüşümün bir araya gelmesiyle oluşan bir süreç olduğudur." [4].

Fiziksel çevre algısına yönelik yapılan çalışmalarda, ön plana çıkan öğelere göre zihinsel haritalar sınıflandırılmıştır [16]. Appleyard [1], temelde iki tür çizim yöntemi olduğunu söylemektedir. Birincisi, ardışık elemanların ön plana çıktığı sıralı (sequential) şekilde çizilen haritalar; ikincisi ise mekânsal öğelerin ön plana çıktığı bölgesel (spatial) şekilde çizilen haritalardır [1]. Lynch'e göre şehri az bilen bireyin çizeceği zihinsel taslak haritaları bölgesel öğeleri ağırlıklı olarak içerirken, mekana ilişkin deneyimi artan bireylerin çizecekleri zihinsel taslak haritalarında ardışık nitelikteki öğelerin öncelikli olarak betimleneceğidir [10].

Lynch, tanımlanan öğeleri kullanarak çizilen taslak haritalarının çizilme tekniğine göre, zihinsel imgenin değişik şekillerde gelişmekte olduğunu söylemektedir. Deneysel çalışmaları kapsamında ortaya koyduğu imge türleri; tanıdık rotalarda ilerledikçe belirginleşen (A), alanı çevreleyen çizgiyle tanımlanan (B), tekrarlanan bir dokunun çizimiyle başlayan (C), birbirine yakın bölgelerin çizimiyle başlanan (D), bilinen bir çekirdeğin çizimiyle başlanan (E) imgeler olarak sıralanabilir [10] (Şekil 2.).



Şekil 2. Kevin Lynch'in imge türleri

Mekansal algı hakkında yapılan araştırmalarda zihinsel bir haritadan çizim yoluyla bilgi elde etmek taslak harita olarak tanımlanmaktadır. Taslak harita çizimi, kent imgesini oluşturmaya yönelik yapılan birçok çalışmada, veri toplamada kullanılan bir yöntem olarak karşımıza çıkmaktadır [16].

Yapılan çalışmalarda, kent imgesi kavramı ve taslak harita çizimi yöntemi kullanılarak, insanların fiziksel çevrelerini nasıl algıladıkları sorusuna cevap aramaya çalışılmıştır.

İlk araştırmalarda çoğunlukla ölçek ve popülasyon bakımından büyük kent merkezleri tercih edilmiştir. İncelenen gruplar ise seçilen bölgede uzun süre ikamet etmiş, alana tanıdık kişilerden seçilmiştir [16]. İmaj öğelerinin kent sakinlerinin zihinlerinde nasıl şekillendiğinin açığa çıkarılmasına yönelik olan bu çalışmaların ilki 1960 yılında Lynch tarafından ortaya konmuştur. Lynch, 1960'ta üç Amerikan kenti üzerinden gerçekleştirdiği deneysel çalışmasında tek bir bütün örneklem ele almış ve bütünün genel olarak farklılığının ortaya çıkarılmasını ve her bir kent için halk imgesinin oluşturulmasını amaçlamıştır. Bunun için uzun süredir seçtiği kentlerde yaşayan bireylerden alanın taslak haritasını çizmelerini istemiştir [10].

Lynch, çalışmalarını gerçekleştirdiği süreçte, gruplar arasındaki farklılıkların incelenmesini de ilgi çekici bir konu olarak değerlendirmiştir. Bu bağlamda benzer çalışmalar da farklı gruplar üzerinden ele alınmıştır.

II. YÖNTEM

Araştırma kapsamında belirlenen amaca yönelik bir vaka analizi gerçekleştirilmiştir. Çalışmada anket ve haritalama olmak üzere iki ayrı yöntem uygulanmıştır. Birbirini destekleyen bu iki yöntem ile öğrencilerin kişisel deneyimlerine göre zihinsel imgelerinde hangi öğeleri öncelikli olarak vurguladıkları; fiziksel çevreyi ne şekilde imgelendirdikleri saptanmaya çalışılmaktadır.

Araştırmanın bu bölümünde ilk olarak araştırmanın örneklemini ve çalışma alanı tanımlanmıştır. Daha sonra, belirlenen çalışma alanı ve örneklem üzerinden veri toplama süreci ele alınmıştır. Veri toplama aşamasında öncelikle, birbirinden farklı deneyimlere sahip bir grup öğrencinin anket sorularına cevap vermeleri istenmiştir. Daha sonra, öğrencilerden Kevin Lynch'in deneysel çalışmalarında ortaya koyduğu temel öğelerden faydalanarak çalışma alanının taslak haritasını çizmeleri istenmiştir. Veri toplama işleminden sonra ise elde edilen veriler analiz edilmiş ve son bölümde ortaya çıkan bulgular yorumlanmıştır.

Örnekleme

Bu araştırmanın örneklemini, Yıldız Teknik Üniversitesi'nde okuyan 15 birinci sınıf ve 15 dördüncü sınıf olmak üzere toplam 30 mimarlık ve şehir ve bölge planlama öğrencisinin katılımıyla oluşturulmuştur. Katılım sağlayan birinci ve dördüncü sınıf öğrencileri, çalışma kapsamında farklı deneyimlere sahip olan iki ayrı grup tanımlanmaktadır. Bu öğrencilerin zaman içerisinde çalışma alanını deneyimleme şekilleri buna olanak sağlamaktadır.

Çalışma Alanı

Bu araştırmanın çalışma alanı, İstanbul'un Avrupa yakasında bulunan Beşiktaş semti olarak belirlenmiştir. Beşiktaş, Lynch'in beş temel öğesini bünyesinde barındırmakta; meydanı, önemli ulaşım aksları, buluşma noktaları, deniz ile kurduğu ilişkisi ve barındırdığı farklı işlevleri ile İstanbul için önemli bir konumda bulunmaktadır (Şekil 3.)(Resim 1.).



Resim 1. Çalışma alanı: Beşiktaş [17]



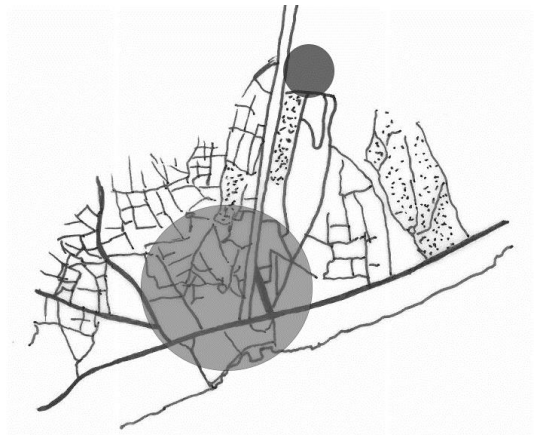
Şekil 3. Çalışma alanı: Beşiktaş

Bu özelliklerine bağlı olarak günün her saati yaşayan; ulaşım, eğlence, yeme-içme, spor, alışveriş, buluşma gibi amaçlarla kullanılan ve çeşitli kullanıcı gruplarını bünyesinde barındıran bir semt olarak tanımlanmaktadır (Şekil 4.). Semt, her kullanıcının mekanla kurduğu ilişki, anı ve kişisel deneyimine göre de kentsel mekana dair farklı zihinsel imgelerin oluşmasına olanak tanımaktadır.



Şekil 4. Çalışma alanında farklı işlevler

Bu kapsamda sözü geçen kullanıcı gruplarından bir tanesini de öğrenciler oluşturmaktadır. Beşiktaş ve çevresinde birçok üniversite bulunmakta ve öğrenciler, semti çeşitli amaçlar için yoğun olarak kullanmaktadırlar. Böylece öğrencilerin bölgeye dair farklı deneyimleri bu süreçte oluşmakta ve değişiklik göstermektedir. Özellikle mimarlık ve şehir bölge planlama öğrencileri için mekanla kurulan ilişki ve deneyim biraz daha farklılaşabilmektedir. Bu öğrencilerin üniversite hayatları boyunca kullandıkları kırtasiye, ozalit gibi işlevler bu bölgede yoğun olarak bulunmakta ve bir aks tanımlanmaktadır. Böylece öğrencilerin, mekanı hem farklı şekillerde hem de farklı zamanlarda deneyimleme fırsatları olmaktadır. Anket çalışmasına katılan Yıldız Teknik Üniversitesi öğrencileri, üniversitelerinin konumu gereği de söz konusu çalışmanın yapıldığı alanla gün içinde temas etmektedirler (Şekil 5.).



Şekil 5. Yıldız Teknik Üniversitesi ve Beşiktaş

Çalışma kapsamında, öğrenciler için yönlendirici olmaması amacıyla Beşiktaş'ın sınırları tanımlanmamıştır. Beşiktaş, fiziksel bir çevre olarak nitelendirilmiş ve kent içerisinde bir bölge olarak ele alınmıştır.

Veri Toplama

Bu araştırma kapsamında veriler, öğrencilerle gerçekleştirilen bir anket çalışması ile toplanmıştır (Ek 1.). Bilgilerin toplanmasında iki ayrı yöntem uygulanmıştır. İlk olarak, öğrencilerin anket sorularına cevap vermeleri istenmiştir. Daha sonra öğrencilerden boş bir kağıda alanın taslak haritasını çizmeleri istenmiştir.

Anket çalışmasında öğrencilere 13 soru yöneltilerek öğrencilerin çalışma alanındaki deneyimleri hakkında detaylı veri elde etmek amaçlanmıştır. Anket, iki bölümden oluşmaktadır. Birinci bölümde öğrencilerin sosyo-demografik özellikleriyle - yaş, cinsiyet, sınıf - ilgili sorular yer almaktadır. İkinci bölümde ise öğrencilerin kentin üzerilerindeki etkisini nasıl tanımladıkları ile ilgili 10 soru yer almaktadır.

Öğrenciler bu kısımda, mekanın önemli öğelerini belirtmiş, mekanı kendi deneyimlerine göre tarif etmişlerdir. Anket çalışmasında benzer çalışmalardaki örnekler ışığında açık uçlu sorular kullanılmıştır ve öğrenciler üzerinde bir yönlendirme oluşturmadan cevaplar alınmaya çalışılmıştır. Anket sorularının sonunda ankete katılan öğrencilerden boş bir kağıda çalışma alanının taslak haritasını çizmeleri istenmiştir. Bu çalışmayla kent mekanının zihinsel imgeyi oluşturan öğeleri bağlamında yorumlanmasını sağlayacak verilerin toplanması amaçlanmıştır. Öğrencilerden belirlenen alanı hızlıca ve kabaca, şimdiye kadarki deneyimleri ve Lynch'in [10] öğeleri ışığında çizmeleri beklenmiştir. 30 öğrenciden sadece 18'i - 12 birinci sınıf, 6 dördüncü sınıf olmak üzere - bu çalışmayı gerçekleştirmiştir.

III. BULGULAR

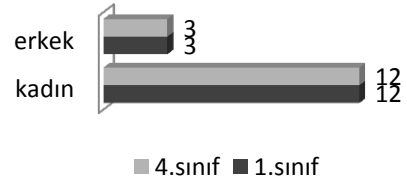
Çalışmanın sonunda öğrencilerle yapılan anket çalışması analiz edilmiş ve öğrenciler tarafından çizilen taslak haritaları değerlendirilmiştir. Çalışma alanına ait tüm taslak haritalarında Lynch'in belirttiği öğeler ve deneysel çalışmaları kapsamında ortaya koyduğu imge türleri göz önünde bulundurularak bir analiz yapılmıştır.

Böylece öğrencilerin farklı deneyimlere sahip oldukları kentsel mekanın zihinsel imgelerinde nasıl tanımlandığını ortaya çıkarmak amacıyla; birinci sınıf öğrencilerinin kentsel dokuyu yorumlarken görsel belleklerinde öncelikli olarak hangi elemanları kullandıkları ve dördüncü sınıf öğrencilerinin günlük deneyimlerinin yanında eğitim süreci boyunca edindikleri deneyimlerin ardından, taslak haritalarında yer alan öğelerin vurgulanış öncelikleri ve sıralanış tiplerinin nasıl farklılaştığı saptanmaya çalışılmıştır.

Anket Çalışması

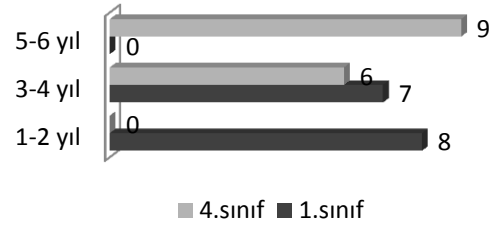
İlk aşama olarak 15 birinci sınıf ve 15 dördüncü sınıf olmak üzere 30 mimarlık ve şehir bölge planlama öğrencisiyle yapılan anket çalışması değerlendirilmiştir. Anket çalışmasından elde edilen verilere göre;

Her iki grup için de örneklemin %80'i kadın, %20'si erkek öğrencilerden oluşmaktadır (Şekil 6.).

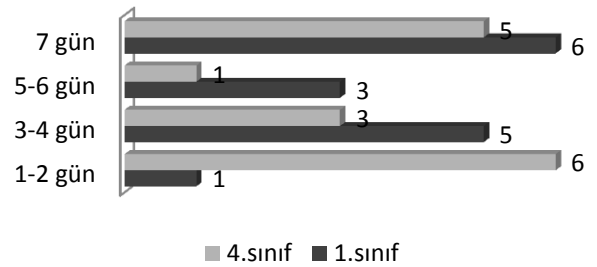


Şekil 6. Örneklem cinsiyet dağılımı

Öğrencilerin çalışma alanını kullanım sürelerine bakıldığında dördüncü sınıf öğrencilerinin kentsel mekanda edindikleri deneyim süresinin (yıl bazında) daha fazla olduğu doğrulanmıştır (Şekil 7.). Buna karşın, birinci sınıf öğrencilerinin kentsel mekanda günlük kullanım ve deneyimlerinin daha fazla olduğu görülmüştür (Şekil 8.).

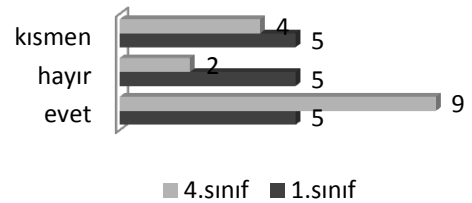


Şekil 7. Örneklem deneyim süresi



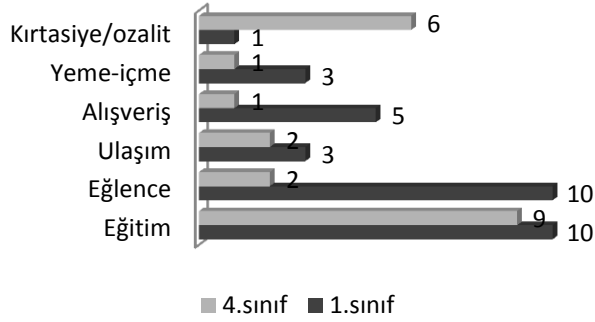
Şekil 8. Örneklem haftalık kullanım süresi

"Beşiktaş, bölümlerini kolayca tanımlayabileceğiniz bir yer mi?" sorusuna birinci sınıf öğrencileri %33,3 evet cevabını verirken; dördüncü sınıf öğrencileri %60 evet cevabını vermişlerdir. Bu da zihinsel imgenin oluşumunda mekansal deneyimlerin günlük deneyimlerden daha önemli olduğunu açığa çıkarmıştır (Şekil 9.).



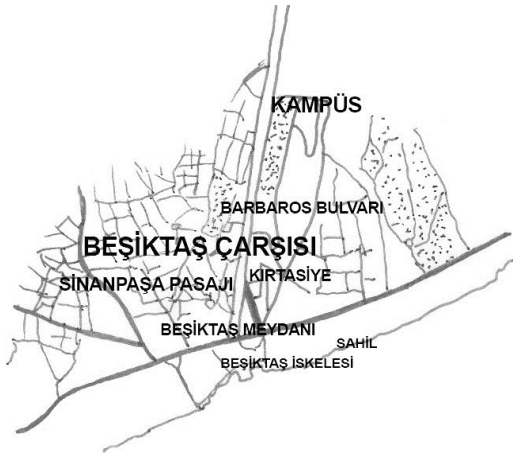
Şekil 9. Örneklem çalışma alanını tanımlama

Deneyim sürelerinin yanında öğrencilerin çalışma alanını deneyimleme şekillerine bakıldığında; üniversitelerinin konumundan kaynaklı eğitim ve ulaşım amaçları iki grupta da yakın oranda çıkmıştır. Bunun yanında; birinci sınıf öğrencileri eğlence, alışveriş, yeme-içme gibi günlük kullanım amaçlarında ön plana çıkarken dördüncü sınıf öğrencileri kırtasiye-ozalit kullanım amacıyla ön plana çıkmıştır (Şekil 10.).



Şekil 10. Örneklem kullanım amaçları

Öğrencilerin çalışma alanı içerisinde en çok hangi mekanları kullandıklarına bakılırken iki grup arasında karşılaştırma gözetilmemiştir. Tüm öğrencilerin cevaplarında yoğun olarak, üniversite kampüsü ve Beşiktaş çarşısı ön plana çıkarken; Sinanpaşa pasajı, Barbaros Bulvarı, Beşiktaş meydanı, Beşiktaş iskelesi, sahil, kırtasiye ve ozalitçiler de çıkan sonuçlar arasındadır (Şekil 11.). Kullanılan mekanların, öğrencilerin mekanı kullanım ve deneyimleme amaçlarını desteklediği görülmüştür.



Şekil 11. Örneklem kullanılan mekanlar

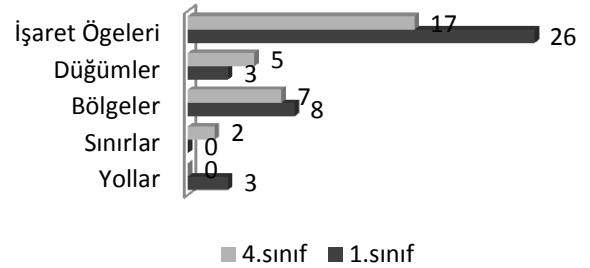
Öğrencilerin "Beşiktaş denilince aklınıza ilk gelen nedir?" sorusuna verdikleri cevaplar tüm öğrenciler üzerinden değerlendirilmiştir. Erkek öğrencilerin genellikle aidiyet, dinamik gibi soyut cevaplar verdiği görülmüştür. Bunun yanında mekansal olarak bakıldığında Beşiktaş çarşısı ve Beşiktaş meydanı en fazla verilen cevaplar olurken; sahil, Kartal heykeli, iskele, kampüs ve balıkçılar çarşısı takip eden cevaplar olmuştur (Şekil 12.). Cevap olarak söylenen mekanların tümünün, Beşiktaş'ı tanımlayan, kullanıcılar tarafından bilenen mekanlar olduğu görülmüştür.



Şekil 12. Çalışma alanını tanımlayan öğeler

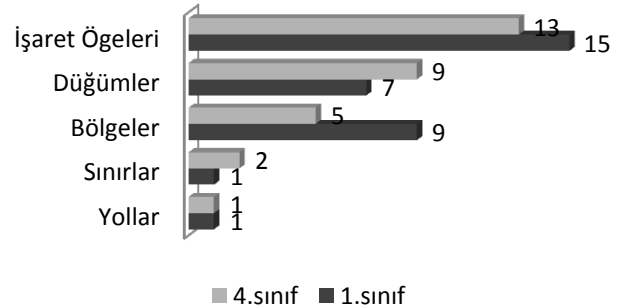
Öğrencilerin mekana ilişkin deneyim ve kullanım amaçlarını tespit etmeye yönelik soruların ardından Kevin Lynch'in kent öğelerini ve kent algısını açığa çıkarmayı amaçlayan sorular değerlendirilmiştir.

Öğrenciler ayırt edici öğeler olarak en fazla işaret öğelerini ve bölgeleri belirtmişlerdir. Birinci sınıf öğrencileri iki öğe grubunda da dördüncü sınıf öğrencilerine göre daha fazla öğe tanımlamıştır (Şekil 13.).



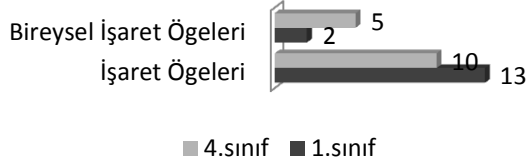
Şekil 13. Çalışma alanında ayırt edici öğeler

Öğrenciler alanı tarif eden öğelerde ise en fazla işaret öğelerini, odak noktalarını ve bölgeleri belirtmişlerdir. Birinci sınıf öğrencileri işaret öğeleri ve bölgelerde daha fazla öğe tanımlarken dördüncü sınıf öğrencileri odak noktalarında daha fazla öğe tanımlamıştır (Şekil 14.).



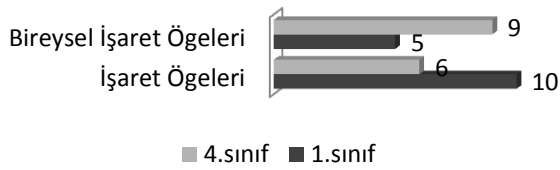
Şekil 14. Çalışma alanını tarif eden öğeler

Alanın buluşma noktası olarak tüm öğrenciler işaret öğelerini belirtmiştir. Birinci sınıf öğrencileri, %86,6 tüm kullanıcıların söyleyebileceği işaret öğelerini, %13,4 kendi deneyimleriyle oluşturdukları işaret öğelerini tanımlarken; dördüncü sınıf öğrencileri, % 66,6 tüm kullanıcıların söyleyebileceği işaret öğelerini, %33,3 kendi deneyimleriyle oluşturdukları işaret öğelerini tanımlamıştır (Şekil 15.).



Şekil 15. Çalışma alanı buluşma noktası

Tüm öğrenciler, bu buluşma noktasını tarif ederken yine başka işaret öğelerinden referans aldıklarını söylemişlerdir. Birinci sınıf öğrencileri, %66,6 tüm kullanıcıların söyleyebileceği işaret öğelerini, %33,4 kendi deneyimleriyle oluşturdukları işaret öğelerini tanımlarken; dördüncü sınıf öğrencileri, %40 tüm kullanıcıların söyleyebileceği işaret öğelerini, %60 kendi deneyimleriyle oluşturdukları işaret öğelerini tanımlamıştır (Şekil 16.).



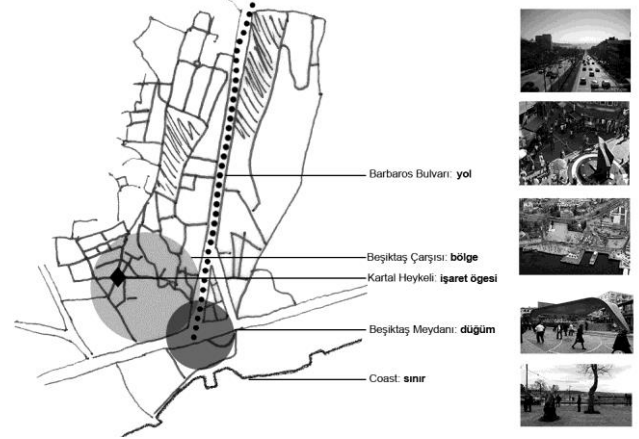
Şekil 16. Buluşma noktasını tarif eden referans öğeleri

Elde edilen verilere bakıldığında, alanın ayırt edici öğeleri tanımlanırken Kevin Lynch'in söylediğinin aksine tüm kullanıcılar tarafından görülen işaret öğeleri, kentsel mekansal deneyimi daha az olan birinci sınıf öğrencileri tarafından daha fazla belirtilmiştir. Buna karşın, buluşma noktası ve buluşma noktasını tarif eden referans noktalarına bakıldığında Kevin Lynch'in belirttiği gibi, mekansal deneyimi daha fazla olan dördüncü sınıf öğrencilerinin herkes tarafından görülmemen, kişisel işaret öğelerini daha fazla belirttikleri ortaya çıkmıştır.

Bilişsel Haritalama

İkinci aşama olarak anket çalışması sonunda ankete katılan öğrencilerden 12 birinci sınıf ve 6 dördüncü sınıf olmak üzere 18 öğrencinin çizdiği taslak haritaları değerlendirilmiştir. Taslak harita çalışmasından elde edilen verilere göre;

Birinci sınıf öğrencilerinin taslak haritalarında hemen hemen 44 öge işaretlenirken; dördüncü sınıf öğrencilerinin taslak haritalarında 26 öge işaretlenmiştir. Bu öğelerden bazıları önemli miktarda tekrar edilmiştir. Tekrar edilen öğelerin en dikkat çekici olanları; sınır olarak sahil , yol olarak Barbaros Bulvarı , bölge olarak Beşiktaş çarşısı, düğüm noktası olarak Beşiktaş meydanı, işaret öğesi olarak Kartal heykeldir (Şekil 17.).

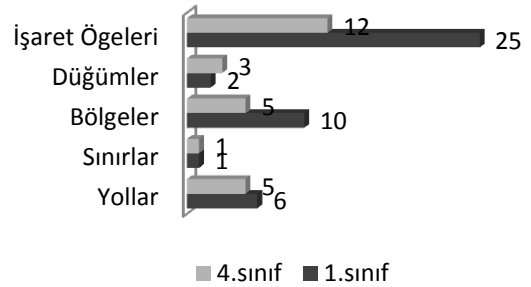


Şekil 17. Taslak haritalarında işaretlenen tekrar eden öğeler

Dördüncü sınıf öğrencilerinin birinci sınıf öğrencilerine göre mekanda daha fazla deneyime sahip olmaları, zamanla mekan içerisinde öğrendikleri elemanları daha sık kullanmalarına yol açmış olabilir. Böylece aynı elemanların devamlı kullanılması, öğrencilerin taslak haritalarında kentsel mekanla ilgili daha fazla ayrıntıyı akılda tutmak yerine alışılan öğelerle daha az sayıda öge içeren bir dokuyu zihinlerinde depolamaya itmiş olabilir.

Birinci sınıf öğrencilerinin taslak haritaları incelendiğinde toplam öge sayısının % 56,8'ini işaret öğeleri, %22,7'sini bölgeler, %13,6'sını yollar olarak saptanmıştır. Bu değerleri %4,54 ile düğüm noktaları, en az da %2,27 ile sınırlar izlemiştir (Şekil 14.).

Dördüncü sınıf öğrencilerinin taslak haritaları incelendiğinde toplam öge sayısının % 46,1'ini işaret öğeleri, %19,2'sini bölgeler, %19,2'sini yollar olarak saptanmıştır. Bu değerleri %11,5 ile düğüm noktaları, en az da %3,84 ile sınırlar izlemiştir (Şekil 18.).



Şekil 18. Taslak haritasında ortaya çıkan öğeler

Araştırma bulgularına göre tüm öğrencilerin öncelikli olarak işaret öğelerini ve bölgeleri algıladıklarını söylemek mümkündür. Bu durum Lynch'in argümanı ile örtüşmemektedir. Lynch, çalışmalarına göre mekana ilişkin deneyimi az olan bireyin zihinsel imgesinin, mekanın genel özelliklerini, bölgesel niteliklerini öncelikli olarak içereceğini; buna karşılık olarak mekansal deneyimi fazla olan bireyin ise zihinsel imgesinin genel özelliklerden çok işaret öğelerini öncelikli olarak vurgulayacağını ileri sürmektedir [10].

Dördüncü sınıf öğrencilerine oranla vurgulanış oranı %8,7 artan işaret öğeleri, birinci sınıf öğrencilerinin taslak haritalarında da en çok işaretlenen öge olarak karşımıza çıkması dikkat çekicidir. Kentsel mekanda deneyimi daha az

olan birinci sınıf öğrencilerinin işaret öğelerini öncelikli ve dördüncü sınıf öğrencilerinden daha yüksek oranda vurgulaması, günlük deneyimlerinin dördüncü sınıf öğrencilerinden daha fazla olmasıyla açıklanabilir.

Dikkat çekici diğer unsur da yolların vurgu oranının Lynch'in düşünceleriyle paralellik göstererek deneyimle birlikte artmış olmasıdır. Bunun yanında bölgelerin oranlarının da zamanla azaldığı görülmüştür.

Aynı durum taslak haritaların çizim teknikleri yönünden incelendiğinde de ortaya çıkmıştır. Elde edilen sonuçlar; dördüncü sınıf öğrencilerinin taslak haritalarının bölgesel tarzda, birinci sınıf öğrencilerinin taslak haritalarının ise daha çok sıralı tarzda çizildiğini göstermiştir.

Son olarak, taslak haritaların çizim tekniklerine göre dördüncü sınıf öğrencilerinin ağırlıklı olarak bilinen bir çekirdeğin çizimiyle başlayan imge türünü kullanırken; birinci sınıf öğrencilerinin tanıdık rotalarda ilerledikçe belirginleşen ve bilinen bir çekirdeğin çizimiyle başlayan imge türlerini ağırlıklı olarak kullandıkları saptanmıştır.

IV. SONUÇ

Araştırma sonucunda; Lynch'in beş temel ögesinin varlığının kentsel mekanın zihinsel imgesinin oluşturulmasında önemli bir rolü olduğu açığa çıkarılmıştır. Öğrenciler, taslak haritalarını bu öğeleri kullanarak çizmişlerdir ve anket sorularına verdikleri cevaplar bu öğeler üzerinden değerlendirilmiştir.

Farklı kullanıcı gruplarını ve işlevleri bünyesinde barındıran kentsel bir mekan içerisinde deneyimleri farklı iki öğrenci grubu ile gerçekleştirilen bu çalışmada, Lynch'in söylediği gibi, her öğrenci kentsel mekana ilişkin kendi zihinsel imgesini oluşturursa da, iki grubun üyeleri arasında bir tutarlılık olduğu görülmüştür.

Çalışmanın bulguları; tüm öğrencilerin en çok işaret öğelerini ve bölgeleri öncelikli olarak algıladıklarını ardından diğer imgesel öğeler olan düğüm noktalarının, yolların ve sınırların ön plana çıkarıldığını göstermiştir. Kentsel mekanda deneyimi daha az olan birinci sınıf öğrencileri, işaret öğelerini öncelikli ve dördüncü sınıf öğrencilerinden daha yüksek oranda vurgulamıştır. Taslak haritalarının ise, dördüncü sınıf öğrencileri tarafından ağırlıklı olarak bölgesel tarzda, birinci sınıf öğrencileri tarafından ise ağırlıklı olarak sıralı tarzda çizildikleri tespit edilmiştir.

Elde edilen sonuçlar, anket verilerine göre birinci sınıf öğrencilerinin günlük kullanım ve deneyimlerinin dördüncü sınıf öğrencilerinden daha fazla olması sonucuyla açıklanmaya çalışılmıştır. Buna karşın dördüncü sınıf öğrencileri, birinci sınıf öğrencilerine göre kentsel mekanı rahatlıkla tanımlayabileceklerini ileri sürmüşlerdir. Bu da zihinsel imgenin oluşumunda mekansal ve uzun süreli deneyimlerin günlük deneyim ve kullanımlardan daha önemli olduğunu açığa çıkarmıştır.

Araştırmanın sonuçları içinde en önemlilerinden biri; kentsel mekanın algılanmasında ve zihinsel imgesinin oluşturulmasında mekanı kullanan bireyin mekanda oluşturduğu anı ve kişisel deneyimlerinin önemli bir rolü olduğudur. Kentsel mekanda farklı deneyimlere sahip iki öğrenci grubunun zihinsel imgelerinin farklı şekillerde ortaya çıkması, çevresel algı ve zihinsel imgenin zaman ve kentsel mekânla kurulan farklı ilişkilerden ortaya çıkan deneyimle farklılaştığını göstermektedir.

REFERANSLAR

- [1] Appleyard, D. (1970). Styles and methods of structuring a city. *Environment and behavior*, 2(1), 100-117.
- [2] Asar, H. (2013). Mimari mekan okumasında algısal deneyim analizinin bir yöntem yardımıyla irdelenmesi (Master's thesis, ESOGÜ, Fen Bilimleri Enstitüsü).
- [3] Ayvalıoğlu, N. (1989). İstanbulluların Zihnindeki İstanbul-İstanbul'un Kognitif İmajının Saptanması. *Istanbul in the minds of the Istanbulites-The Identification of*.
- [4] Downs, R. M., & Stea, D. (Eds.). (1974). *Image and environment: Cognitive mapping and spatial behavior*. Transaction Publishers.
- [5] Dülger Türkoğlu, H. (2011). *Kentsel imge: İstanbul'dan bulgular*. İTÜDERGİSİ/a, 1(1).
- [6] Erkan, N. Ç., & Yenen, Z. (2010). Yerleşmelerde İmaj Analizi Konusunda Bir Yöntem: Kastamonu Örneği. *Megaron*, 5(2).
- [7] Evans, G. W. (1980). *Environmental cognition*. *Psychological bulletin*, 88(2), 259.
- [8] Gould, P., & White, R. (2012). *Mental maps*. Routledge.
- [9] Kostof, S. (1992). *The city assembled*. *The City Shaped*.
- [10] Lynch, K., (1960). *The Image of the City*, Mass: MIT Press, Cambridge.
- [11] Niksic, M., & Watson, G. (2017). Urban public open space in the mental image of users: the elements connecting urban public open spaces in a spatial network. *Journal Of Urban Design*, 1-24.
- [12] Pearce, P. L. (1977). Mental souvenirs: a study of tourists and their city maps. *Australian Journal of Psychology*, 29(3), 203-210.
- [13] Pocock, D. C. (1976). Some characteristics of mental maps: an empirical study. *Transactions of the Institute of British Geographers*, 493-512.
- [14] Stevens, Q. (2006). The shape of urban experience: a reevaluation of Lynch's five elements. *Environment and planning B: Planning and design*, 33(6), 803-823.
- [15] Tolman, E. C. (1948). Cognitive maps in rats and men. *Psychological review*, 55(4), 189.
- [16] Ülkeryıldız, E., Arslan, Z. D., & Akış, T. (2016). Öğrenci zihin haritalarında kente ilişkin deneyimle değişen çevre algısı. *Balıkesir Üniversitesi Fen Bilimleri Enstitüsü Dergisi*, 11(1), 72-82.
- [17] www.haberturk.com