

## BAUHAUS OKULU VE IKEA MOBİLYA MAĞAZASI KAVRAMSAL İLİŞKİSİ

Rümeysa AŞAN<sup>1\*</sup>

<sup>1</sup>Department of Interior Architecture and Environmental Design, Istanbul Gedik University, Turkey

\*Corresponding author: [rumeysa.asan@gedik.edu.tr](mailto:rumeysa.asan@gedik.edu.tr)

\*Speaker: [rumeysa.asan@gedik.edu.tr](mailto:rumeysa.asan@gedik.edu.tr)

Presentation/Paper Type: Oral / Full Paper

**Özet** – Bu çalışma Bauhaus Okulu ile IKEA Mobilya Mağazası'nın tasarım ve üretim anlayışı arasındaki kavramsal ilişkileri incelemektedir. Çalışmanın temel amacı, 1919'da Weimar Almanya'da kurulan, 20.yy'ın tasarım, sanat ve mimarlık alanlarında öncül fikirlere ev sahipliği yapmış bir tasarım okulu olan Bauhaus ile miras bıraktığı ilkeler üzerinden şekillenen kriterlerden beslendiği saptanan, 1943'te Almhult İsveç'te kurulan IKEA mobilya mağazasının üretim ve tasarım felsefesini kıyaslamaktır. Çalışmada 20. yüzyıl'ın mimarlık ortamı ve Bauhaus'u oluşturan etmenler, Bauhaus'un kuruluşu ve tarihçesi, Bauhaus eğitim anlayışı ve felsefesi, Bauhaus'ta verilen dersler ve ders içerikleri, bu derslerin hocaları ve kişilikleri, özel olarak Bauhaus'ta en önemli isimlerden biri olan mimar Walter Gropius'un kişiliği ve eğitimciliği ile IKEA mobilya mağazasının kuruluşu ve tasarım-üretim felsefesi anlatılmaktadır. IKEA ürünlerinin tasarım kriterleri, tasarım süreci, üretimi ve pazarlanması gibi aşamalarda Bauhaus okulunun karakteristik özelliklerinin var olduğu görülmektedir. Çalışmada Bauhaus okulunda hocalar tarafından tasarlanan ürünlerin, IKEA mobilya mağazasındaki ürünlerde form olarak tekrarlandığı örnekler karşılaştırmalı olarak ele alınmıştır. Çalışmada bu iki oluşumun felsefesinin benzerliklerinin tespit edilmesi, bu benzerliklerin form/ malzeme özellikleri referans alınarak açıklanması ve bu alandaki mevcut yazına katkı sağlanması amaçlanmaktadır.

**Anahtar Kelimeler** – İç mimarlık, Tasarım, Mobilya, Bauhaus, Ikea

**Abstract** – This study examines the conceptual relationships between the Bauhaus School and the Ikea Furniture Store. The main aim of the study is to compare the Bauhaus school, which was founded in 1919 in Weimar Germany, was a design school that hosted the early ideas in the fields of design, art and architecture, and the production philosophy and design philosophy of Ikea furniture store, which was founded in Almhult Sweden, 1943. In the study, the architectural environment of the 20th century and the factors that make up the Bauhaus, the foundation and history of the Bauhaus, the Bauhaus education concept and philosophy, the lectures and course contents given in Bauhaus, the teachers and personalities of these courses, the most important name in Bauhaus is Walter Gropius's personality and education, and the establishment of Ikea furniture store and design-production philosophy are explained. It is seen that the characteristics of Bauhaus school exist in the design criteria, design process, production and marketing of the products of Ikea furniture store. In this study, the examples of the products designed by the teachers at Bauhaus school were repeated as form in the products of Ikea furniture store. In this study, it is aimed to determine the similarities of these two concepts' philosophy, to explain these similarities with reference to the form/material properties and to contribute to the current literature in this field.

**Keywords** – Interior architecture, Design, Furniture, Bauhaus, Ikea

### I. GİRİŞ

19.yy'da endüstrileşme ile tüm dünyada meydana gelen ekonomik ve toplumsal değişimler yepyeni bir düzene zemin hazırlamıştır. 19. yy'a damga vuran kopyecilik ve çeşitleri, ardından gelen tepkiler, 20. yy mimarlığını oluşturmuştur. Modern mimariye götüren yol iki taraftan gelişmiştir. Bunlardan rasyonel kolun başlangıcını Adolf Loos, irrasyonel kolun başlangıcını Gaudi yapmıştır. Bu iki kol birlikte ilerlese de 20. yy'ın özellikle ilk 50 yılında tasarım, 'form fonksiyonu izler' düşüncesine bağlı olarak gelişmiştir. Rasyonel tasarım anlayışı geometrik form biçimleri, objektif bakış açısı, genel geçerliği, evrenselliği ile geçmiş dönemin mimarisi, sanatı ve zanaatındaki yanlış tutuma gelişen tepkilerle başlar ve genişir.[1]

William Morris ile başlayan çerçevede 'Arts and Crafts' akımının aktüel bir gerçek olan makineyi kabul etmemesi bir bakımdan dönemin hızına ayak uyduramamasına sebep olmuştur. Yeni bir üslup arama girişimi olan Art Nouveau da tarihi göndermeleri reddederek tamamen özgün bir sanat anlayışını destekler. Art Nouveau özellikle dekoratif alanda yenilikler sunmuştur.

Bauhaus'u oluşturan tarihi süreçte öncü niteliğinde kuruluş Alman Zanaatçılar Birliği yani Deutscher Werkbund'dur. 'Deutscher Werkbund'u her bakımdan Bauhaus'un gerçek anlamdaki öncüsü sayabiliriz. Werkbund, Arts and Crafts'ın aksine endüstriyi ve makine endüstrisi için yeni formlar yaratmak gerektiğini kabul etmiştir. [3]

Bauhaus'u hem başlangıcında hem devamında en fazla etkileyen akım De Stijl'dir. De Stijl'in önemli isimlerinden Theo van Doesburg Bauhaus'ta da etkin bir isimdir. De Stijl'in asal geometrik formlara dayalı ve evrensel tasarım anlayışı makine için üretimi gerektiren nötr formlara son derece uygun bir çerçeve çizmektedir.[3]

Öte yandan değişen bu tasarım anlayışı, kendi kültüründe halihazırda gösterişsizlik, yalınlık, rasyonellik barındıran İsveç'te çok sağlam bir zemine oturmuştur. İsveçliler yaşam biçimleri ve kültürel değerleri bakımından yaşadıkları doğal şartların da etkisiyle bu tasarım anlayışına ayak uydurmak gerekliliğini hissetmemiştir, kendileri zaten bunun içindedir.

İsveç insanı büyük egolardan, şatafatlı yaşam biçiminden, ve gösterişten uzaktır. İsveç dilinde kullandıkları, Vikinglerden kalma 'Lagom' sözcüğü, tam da İsveç insanını ve yaşayış biçimini anlatmaktadır. Bu kelimenin bizdeki karşılığı 'ölçülü', 'meramında' dır. İngilizler ise kelimeyi "neither too much nor too little" şeklinde açıklamaktadırlar. [5]

1943'te Almhult İsveç'te kurulan IKEA mobilya mağazası için 'İsveçlilik', yani dayanıklı, sağlam, gerçekçi olmak tasarım, üretim ve satış aşamalarının tamamında dayanan çıkış noktasını oluşturmaktadır.

Tüm bunların ışığında, 1919'da Weimar Almanya'da kurulan, 20.yy'ın tasarım, sanat ve mimarlık alanlarında öncül fikirlere ev sahipliği yapmış tasarım okulu olan Bauhaus ile miras bıraktığı ilkeler üzerinden şekillenen kriterlerden beslendiği saptanan, 1943'te Almhult İsveç'te kurulan IKEA mobilya mağazasının üretim ve tasarım felsefesini kıyaslanması gerekli görülmüştür.

## II. BAUHAUS KAVRAMI

### A. Bauhaus'un Kuruluşu ve Tarihçesi

19. yy ortasından sonra yukarıdaki gelişmelerle birlikte Bauhaus'un başlangıç yılı 1919 dur. Bauhaus Okulu, modern mimarinin en önemli isimlerinden Alman mimar Walter Gropius tarafından Almanya Weimar'da, Tatbiki Güzel Sanatlar Okulu ile Weimar Güzel Sanatlar Akademisi'nin birleştirilmesiyle kurulmuş bir dizayn enstitüsüdür. 1919-1925 yılları arasında Weimar'da, 1932'ye kadar Dessau'da, ve 1933 Nisan ayına kadar da Berlin'de faaliyette bulunacaktır. [3]



Şekil 2.1 Henri Van de Valde'nin tasarladığı Bauhaus'un Weimar'daki ilk binası[8]



Şekil 2.2 Gropius tasarımı Bauhaus Dessau Binası [9]

Okulun son müdürü olan Mies van der Rohe'nin apolitize edilmiş bir okul olarak devam etme çabalarına karşın Bauhaus, Hitler rejiminin baskısıyla 1933'te kapanır. Komünistler, Liberaller ve Yahudiler tarafından tercih edildiği söylenir. Okul 1932'de Berlin'e taşındıktan bir yıl sonra kapılarını kapatmıştır. Okulun önde gelen isimleri de farklı ülkelere gitmişlerdir. Mies van der Rohe ABD'ye taşınmıştır. Walter Gropius Harvard'a gitmiş ve Philip Johnson'dan I.M. Pei'ye kadar mimarları etkilemiştir.[7]



Şekil 2.3 Bauhaus merkezleri [12]

### B. Bauhaus'un Eğitim Anlayışı ve Felsefesi

Ludwig Mies Van der Rohe okul kapatıldıktan sonra şunları söylemiştir: "Bauhaus bir fikirdi, ben ona inanıyorum ki Bauhaus'un bütün dünyada uyandırdığı geniş yankı, onun bir fikir olma gerçeğinde yatmaktadır. Böyle bir etkiye ve üne ne organizasyonla, ne de propaganda ile ulaşılabilir. Yalnız bir fikrin bu kadar kuvveti vardır ki, böyle geniş yankılar uyandırılabilir" [7] Bauhaus bir fikirdir. Bauhaus felsefesine göre eğer bir ürün işlevine uygun tasarlanırsa güzellik, estetik paralellinde gelmektedir. Kurumdaki sanat anlayışı kitlelerin sorununa çözüm getirmektir. Fonksiyonel mobilyalar üreten bir fabrikadan, atölyeden öte Bauhaus modern bir hareketle birlikte ressamlardan fotoğrafçılara, seramik sanatçısından mimarlara kadar entelektüel kimselerin birlikte bulunduğu deneyimin bir sonucunu doğurmuştur. Dessau'daki Bauhaus Vakfı'ndan Philipp Oswald şöyle belirtmektedir; 'Bugün bile modern olan her şey Bauhaus olmamasına rağmen, Bauhaus modernite ile eş anlamlı olarak kullanılıyor.' Özellikle Meyer döneminde okulun programında estetik tarafa çok az zaman ayrılmış, işlevsellik, maliyet ve endüstriyel üretim çalışmaları daha çok teşvik edilmiştir. Walter Gropius Bauhaus'u insancıl prensipler üzerinde kurmuştur. Bu prensipte sanayileşmeye dayanan ahlaki bir kontrol mekanizması mevcuttur. Tasarımlarda sanatı, zanaatı ve iş dünyasını bir araya getirir. Tüm tasarımlar bu felsefeden doğmaktadır. Kurucu Gropius sanatçı ve zanaatkar arasındaki bariyeri kaldırmak istemiştir.

### C. Bauhaus'ta Hocalar ve Dersler

Kurucu Walter Gropius başta olmak üzere değerli sanatçıların ve mimarların eğitiminde öğrenciler modern mimarlığın değerli kavramlarından Bauhaus'u yaşatmışlar ve mimarlığın yanı sıra endüstri tasarımının, mobilya tasarımının, yüzünü sonsuza dek değiştirmişlerdir.



Şekil 2.4 Desau'daki Bauhaus binasında soldan sağa hocalar, Josef Albers, Hinnerk Scheper, George Mucho, Laszlo Moholy-Nagy, Herbert Bayer, Joost Schmidt, Walter Gropius, Marcel Breuer (şapkasız), Wassily Kandinsky, Paul Klee, Lyonel Feininger, Gunta Stölz, ve Oskar Schlemmer.[11]

Bauhaus eğitim sistemi 'yaparak' bilgi edinmeye dayanmaktadır. Müfredattaki temel tasarım dersi tüm öğretim sisteminde öncü niteliğindedir. Ahşap işliği, dokuma işliği, duvar tasarımı, gravür, fotoğraf, metal işliği, sahne tasarımı, seramik atölyeleri yürütülmektedir. Soyut sanatın babası diyebileceğimiz Wassily Kandinsky renk dersini yürütmekte, temel tasarım dersini Paul Klee yürütmektedir. Diğer önemli

isimlerden bazıları Marcel Breuer, De Stijl mensuplarından Theo van Doesburg, tasarım alanında en önemli isimlerden bir diğeri de Wilhelm Wagenfeld de Bauhaus'ta bulunur.



Şekil 2.5 Wassily Kandisky[13]



Şekil 2.6 Marcel Breuer [14]

Hocaların bir çoğu, kendileri tasarladıkları, tamamen Bauhaus felsefesine uygun eşyalarla donatılarak yapılan evlerde yaşamaktadırlar. Bu evlerin mobilyaları Bauhaus atölyelerinde üretilmiştir.



Şekil 2.7 Wassily Kandisky'nin yemek odası takımı [13]

Tamamı geometrik formların birleşmesinden oluşan yemek odası takımı Wassily Kandisky'nin kendi evindedir. Kandisky'nin yemek odası takımı çember esas alınarak oluşturulmuş, oturma yerleri gibi ahşap olan kısımlar beyaz ve siyaha boyanmıştır.



Şekil 2.8 Wassily Kandisky Evi [15]

#### D. Walter Gropius kişiliği ve eğitimciliği

Walter Gropius 1883 yılında Berlin'de doğmuştur. 1903-1905 yılları arasında Münih'te ve bilahere de Berlin'de mimarlık tahsil etmiş, 1907'de de Peter Behrens'in atölyesine girmiştir. 3 yıl sonra kendisinin mimar ve endüstri dizayneri olarak serbest hayata atıldığını görmekteyiz.[4]

1902-1911'de besteci Gustav Mahler ile evli kalan Alma Mahler ile 1915'te evlenmiş, 1920'de ayrılmışlardır.[1]

Walter Gropius Bauhaus'la özdeşleştirilmiştir. Bauhaus, kavram olarak Gropius'un kişiliğinden, dünya görüşünden ve eserinden ayrılmayan bir müessese niteliğindedir. [4]

Onun hedefi sanat ve zanaatı birleştirerek, işlevsel ve bununla birlikte sanatsal ürünler yaratmaktır.

Walter Gropius'a göre tasarımcı o zamana dek yanlış eğitilmiştir. Ona göre tasarımcı hem teorik hem de uygulamalı bilgi ile donatılmalıdır. Bundan dolayı Bauhaus'ta iki tür hoca bulunmaktadır. Bunlardan bir kısmı teorik bilgi vermekte, bir kısmı atölyede uygulama vermektedir. Yine Gropius'a göre Bauhaus'ta ilk dört yıl uygulamacı, zanaatçı hocalara ihtiyaç vardır, çünkü dört yıl

içinde mezun olduktan sonra kendi öğrencileri hocalık yapmaya başlayacaktır. Öyle de olmuştur. Bu öğrencilerden sonradan hoca olabilen en başarılılarından biri şüphesiz Marcel Breuer'dir. [1]



Şekil 2.9 Walter Gropius [2]



Şekil 2.10 Alma Mahler, Walter Gropius ve kızları Manon Gropius[16]

### III. IKEA MOBİLYA MAĞAZASI

#### A. IKEA'nın Kuruluşu ve Tarihçesi

IKEA'nın hikayesi, 1926 doğumlu kurucusu İsveçli Ingvar Kamprad'ın beş yaşındayken yakın komşularına kibrit satmasıyla başlamaktadır. Kamprad yedi yaşına geldiğinde bisikletini kullanarak daha uzak çiftliklere ulaşır ve oralarda satış yapar. Kibritleri Stockholm'dan topluca ucuza alabileceğini ve onları çok düşük fiyatla satabileceğini ama yine de iyi bir kâr yapabileceğini anlar. Sonraları ürün çeşitliliğini yirmisine varmadan çiçek tohumları, tebrik kartları, yılbaşı ağacı süsleri, kurşun ve tükenmez kaleme kadar çeşitlendirmiştir.

Böylece 1943 yılında IKEA, 17 yaşındaki Ingvar Kamprad tarafından, babasının başarılı olduğu işler karşılığında verdiği harçlıklarla kurulur.

IKEA ismi Ingvar Kamprad'ın adı ve soyadının baş harfleri I ve K ile büyüdüğü köy ve çiftliğin adlarının baş harflerinden oluşur. (Elmtaryd (E) ve Agunnaryd (A).)

IKEA ilk dönemlerinde; kurşun kalemler, cüzdanlar, resim çerçeveleri, masa servis örtüleri, saatler ve naylon çorap gibi uygun fiyata çeşitli ürünler satmaktadır.

1948 yılına geldiğinde IKEA yakın çevredeki mobilyacılarla anlaşarak ürün yelpazesine mobilyayı da ekler. 1951 yılında da ilk IKEA kataloğu yayınlanır. 1953'te ilk mobilya galerisi İsveç Älmhult'da açılır. 1956'da "Yassı kutu" içinde demonte mobilya tasarımı fikri gelişir. IKEA'nın tarihinde en önemli atılımlardan biri tasarımcıların dahil olmaya başlamasıdır.

Ardından sırasıyla İsveç'te ilk büyük mağazayı, sonra Fransa'da ve Belçika'da, 1985'te de ABD'de Philadelphia'da mağazalar açılmıştır. IKEA yıllar içerisinde tasarımlarıyla ödüller kazanmıştır. [16]

#### B. IKEA'nın Tasarım ve Üretim Felsefesi

IKEA iyi tasarımı, kullanışlı ve kaliteli binlerce mobilya ve ev aksesuarını olabildiğince çok kişinin alabilmesi için düşük fiyatlarla sunmaktadır. Sloganları 'Evinizin her şeyi' dir. Ürün gamı bir evin her odası için herkesin tarzına hitap eden eşyalar ve çözümler sunmaktadır. Tam zamanlı ve yarı zamanlı çalışan tasarımcıların tüm ürünlerde ilk hedefi fiyatın düşük tutulması için çabalamaktır. Ürünlerin gereksiz detaylardan arındırılarak sadece fonksiyona hitap etmesi için çalışmaktadırlar.

IKEA'nın bugün bünyesinde 80 yarı zamanlı, 12 tam zamanlı tasarımcı çalışmaktadır. Bu tasarımcılar farklı farklı milletlerdendir. Ürünleri tasarımcıların isimleri ve fotoğraflarıyla satmaktadır. Üründe malzeme açısından dürüst davranılmakta ve fonksiyon ön planda tutulmaktadır. IKEA ürünleri dünyanın her yerinde her sosyo-ekonomik düzeyde insana gündelik yaşamında rahatlıkla kullanabileceği, fazlalıksız, fonksiyonel ürünler sunmaktadır. Bu ürünleri kullanıcıya bir stil vadetmeden en düşük bütçe ile sunmaya çalışmaktadır. Bulunduğu yerel kültüre uygun değil, evrensel standart ve ihtiyaçlara uygun tasarım ve üretim yapmaktadır. Genel yargı tasarım mobilya almanın büyük bütçeler ayırmak gerektirdiği yönündedir ancak IKEA tasarım ürünleri uygun fiyata kullanıcıya sunmaktadır. [16]

#### IV. BAUHAUS OKULU VE IKEA MOBİLYA MAĞAZASI KAVRAMSAL İLİŞKİSİ

Bauhaus'ta geliştirilen bir takım fikirlerin ve total felsefenin, IKEA mağazalarında ürün gamında kendini hissettirmesi, aralarında kurulabilecek ilişkinin irdelenmesini gerekli kılmaktadır. '... Bauhaus o dönem içinde ve sonrasında tasarımda bir marka mı oluşturmuştur? Bauhaus tasarıma getirdiği yenilikçi anlayış sayesinde ait olduğu dönem içinde bu durumu oldukça akılcı bir şekilde çözmüştür. Toplumun geneline yönelik tasarımlar, malzemede yenilikçi anlayış, seçilen formlarda malzemeyle uyum ve geometri, aynı zamanda geometriyi destekleyen ana renkler kullanarak bölgeselliği değil, evrenselliği tercih etmiştir.' [15]

Bunlara ek olarak 'mass production', seri bant sistemi yani kitlesel üretim, standartlaştırılabilir fikirlerine uyan tasarım anlayışı IKEA tarafından kullanılmaktadır. IKEA temelde Bauhaus'un bıraktığı kalıcı değerler üzerine fikir üretip adımlar atmasıyla başarılı olmuştur.

Bauhaus felsefesinde de IKEA'nın iş fikrinde de ortak amaç daha iyi yaşamaktır, daha iyi yaşamak için çözümler, öneriler sunmaktır.

Lüksü değil, insanların ihtiyaçlarını karşılayan, işlevi optimumda veren ürünler veren tasarım yaklaşımı IKEA'nın tasarımcılarının da Bauhaus hocalarının da ortak gayesi olmuştur.

Bauhaus herkes için tasarım derken objektif ve genel geçer formların peşine düşmüş, geometriye dayalı birleşimlerle seri üretime uygun ürünler vermiştir. Ancak verebileceğimiz bir çok örnekte Bauhaus'un elitist tavrını görmek mümkündür. Bauhaus herkes için tasarım derken Gropius'un beyaz deri koltuğunun ya da Marianne Brandt'in gümüş servis takımlarının malzeme zenginliğinin pek de herkese, her keseye uygun ürünler olmadıklarını kanıtlıyor. [1]



Şekil 4.1 IKEA mağazasından 'HERKES İÇİN TASARIM' mottosu

Bugün Gropius koltukları, sandalyeleri belirli matematiksel ifadeler sayesinde tekrar üretime sokulabilmektedir. Yine Marianne Brandt'in tasarımları Alessi markası tarafından yıllardır seri üretimle tekrarlanabilmektedir. Ancak bu üretimler IKEA'nın sahip olduğu kadar ekonomik bir çerçevede gerçekleşmemektedir.



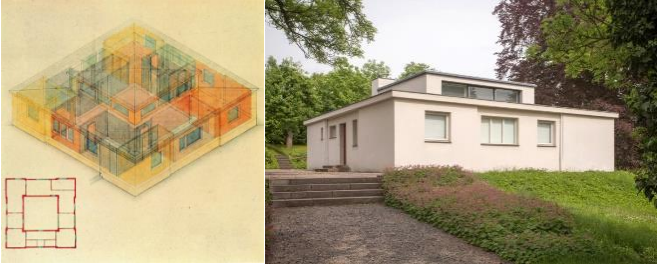
Şekil 4.2 Marianne Brandt tasarımı Alessi marka küllük [18]

Bauhaus piyasa ekonomisi için çalışmamıştır. IKEA ise Bauhaus'un dengesini iş dünyasına uygun hale getirmiştir. Kıyaslamada değinmek gereken noktalardan biri, IKEA için öncelikli ön planda tutulan nokta form fonksiyonu takip eder değil, fiyatı takip eder demek olacaktır. IKEA'da bir ürünün üretim aşamasında ilk hesaplanan, öngörülen değer o ürünün fiyatı olmaktadır. IKEA elitizme karşıdır, maliyete savaş açmaktadır. IKEA kataloglarında 'En büyük fikrimiz, en küçük fiyattır' yazmaktadır. Öyle ki kurucusu Ingvar Kamprad'ın kişilik olarak da çok tutumlu bir insan olduğu bilinmektedir. Şirkete ilk çalışanlarını almaya başladığı andan ömrünün sonuna dek bir sayfa kağıdın iki yüzünü de kullanmalarını öğütlediği söylenmektedir. Bir milyoner olduğunda bile marketlerin indirimlerini takip ettiği, meyve sebze pazarlarına akşam fiyatlar düştüğünde gittiği konuşulmaktadır.

Bauhaus'un kuruluş döneminde, tasarım dünyasının dünya savaşlarına, yoksulluğa, alım gücünün dengesizliğine, sadece zenginlerin alabileceği lüks ürünlerin yarattığı sınıfsal ayrıma tepki gösterdiğini görmekteyiz. Bauhaus'un öne attığı bu fikir IKEA için ilham olmuştur ve global pazar için bir iş modeli oluşturmuştur. Walter Gropius mükemmellik standartlarını hedefledik, geçici yenilikler yaratmayı değil der ve tüm zamanlar için uygun kavramlar sunmaktadır Bauhaus. Aşağıda vereceğimiz örnekteki durumda Bauhaus'un ve IKEA'nın kitlesel üretime uygun, standart ve evrensel ürün iddiası bina bilgisi ve ergonomi bağlamında IKEA için özelleşmeyi gerektirmiştir. Çünkü bu kavramlara göre 'fit' yani uygun değilse pratik değildir. Amerika'da IKEA mutfak dolaplarının, yataklarının ve başka birtakım eşyanın ölçüsünü değiştirmek zorunda kalmıştır. Amerikalıların yemek yedikleri tabaklar çok büyük olduğundan (yemeklerinin porsiyonları büyüktür) İkea'nın mutfak üst dolaplarına sığmamakta ve kısa sürede farkedilen bu durum üzerine IKEA dolap ölçülerinde büyümeye gitmektedir. Keza aynı durum yatak ve tabure boyutları için de yaşanmıştır. Genelinin dünya ortalamasına göre uzun ve kilolu olduğu Amerikalılar IKEA tabureleri ve yatakları için iri kalmışlardır. Bunun üzerine IKEA yatak boyutlarında da büyümeye gitmek durumunda kalmıştır.

## V. İLİŞKİNİN ÖRNEKLER BAĞLAMINDA İNCELENMESİ

IKEA'nın tasarım/üretim ilkeleri ile Bauhaus ekolü arasındaki ilişkiyi açıklığa kavuşturmak için örnekler incelemek faydalı olacaktır. Bunlardan ilkinde verilebilecek örnek IKEA'nın mağazalarında sunduğu ev/oda prototiplerinin ilk kaynağının Bauhaus okulunda bulunmasıdır. Atölyede ürettikleri ürünleri tanıtmak, kullanılabilirliğini ve bir araya gelişlerini sergilemek amacıyla Almanya'da Horn'da Georg Muche ve Adolf Meyer 1923'te örnek bir ev tasarlamışlardır. Haus am Horn ismindeki bu evin tüm eşyaları Bauhaus ürünleridir.



Şekil 5.1 Haus am Horn'un Georg Muche tarafından çizilmiş aksinomometrik perspektifi ve günümüzdeki görünüşü [19]



Şekil 5.2 Haus am Horn mutfağı [19] Şekil 5.3 IKEA mağazasından satın almaya hazır mutfak örneği

Bauhaus'un sahip olduğu geometrik forma dayalı harf karakterinin objektif olmasının yanı sıra Bauhaus'a aitleşmesinin yarattığı özneliliğinin, IKEA'nın yazı puntolarında da mevcut olduğunu görmekteyiz. Hem markanın isminin yazılı olduğu büyük panolarında, hem de mağazalarında ürünlerin isimlerinin yazdığı etiketlerde aynı puntoyu kullanmaktadır IKEA. Hatta toplum tarafından öylesine öznelleşmiştir ki IKEA'nın yazı puntosu, isminin geçmediği afişlerde bile kendini hatırlatır.

ABCDEFGHIJKLMN  
OPQRSTUVWXYZ

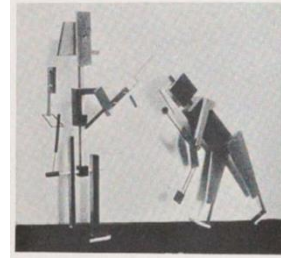
Şekil 5.4 Bauhaus yazı karakteri [20]



Şekil 5.5 Bauhaus isim tabelası [11] Şekil 5.6 IKEA isim tabelası [16]

Tiyatro ve sahne tasarımı Bauhaus'ta önemli bir çalışma alanı işgal etmektedir. 'İnsan bedeni Bauhaus'ta daha önce ele alınmayan bir biçimde ele alınmaktadır. Sanatçıların yapıtlarını "insansızlaştırma" eğilimi, endüstri toplumunun insanı etkisizleştirmesinin bir yansıması olarak görülmektedir. Bauhaus'ta karton, çinko, alüminyum gibi malzemelerle yapılan olağandışı maskelerin, soyutlanmış kostümlerin ardına saklanan insan, renklerin ve biçimlerin arasında bir ayrıntı olarak algılanır. Gösterilerin bir bölümünde kişiler yok edilmiş, bunların yerine biçimsel

hareketler, uyumlu ve dengeli tartımlar ve mekanik makine gürtlütlerini çağrıştıran konuşmalar konmuştur'. [21]



Şekil 5.7 Bauhaus'tan Kurt Schmidt'in Mekanik Bale Kukla çalışması [21]



Şekil 5.8 IKEA GESTALTA ahşap kukla eskiz mankeni



Şekil 5.9 Bauhaus öğrencileri ahşap model üzerinden eskiz çalışırken [22]

Mobilya tasarımlarında da çok sayıda karşılaştırmaya gitmek mümkündür. Krom borunun ilk kez Bauhaus'ta Marcel Breuer tarafından kullanılmasıyla mobilya üretimine son derece verimli yeni bir eleman girmiştir. Bu elemanın ilhamı Breuer'in hayatına aldığı bir bisiklet ile girer. Breuer Dessau şehrine gelir ve Adler marka bir bisiklet satın alır. Bisiklette kullanılan boruların bükülmesi ve krom kaplamasını çok beğenir, mobilyalarında kullanmak ister. Böylece mobilyada bu malzeme ile ilk ürünlerini çalışmıştır. [1]

Krom boru elemanın ekonomik, işlevsel, seri üretime uygun ve pratik olması bugün de IKEA tarafından sıklıkla kullanılmasını sağlamaktadır.



Şekil 5.10 Adler marka bisiklet, Erken 20.yy [23]



Şekil 5.11 IKEA TOBIAS sandalye



Şekil 5.12 Tubular Steel Sandalye Marcel Breuer [15]

Yine ilk olarak Bauhaus'la gelen fikirlerden biri iç içe geçen sehpa ve katlanabilen sandalyeler, üst üste yığılabilen tek tip ürünler fikridir. Böylece mekanlar çok amaçlı kullanılabilmekte ve yerden tasarruf edilebilmektedir. Seri üretimle birlikte gelen depolama sorununun çözümü bu fikirdedir.



Şekil 5.13 Marcel Breuer tasarımı orta sehpa [15]



Şekil 5.14 IKEA orta sehpa



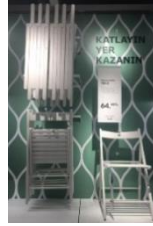
Şekil 5.15 Wilhelm Wagenfeld tasarımı kül tablası "seti" [24]



Şekil 5.16 6 tane IKEA REKO bardak takımı



Şekil 5.17 Bauhaus katlanan sandalye [25]



Şekil 5.18 IKEA TERJE katlanan sandalye

Marcel Breuer Bauhaus'ta kontrplağı ilk kullanan tasarımcıdır. Marcel Breuer'in koltuğunun iskeleti kontrplak malzemedir, IKEA ise birleştirilmiş katmanlı kavisli huş latalar ile POANG model koltuğu üretmiştir. Breuer'in koltukları IKEA'nın bir çok modeline yön vermiştir.

Breuer koltuğunda baş koyma yerini asal geometrik bir form olan silindiri çaptan keserek yastık biçiminde kullanmıştır. IKEA'nın POANG model koltuğunda ise baş koyma yastığının yumuşatılmış bir yarım silindir olarak kullanıldığını görmekteyiz.



Şekil 5.19 Breuer koltuk [28]

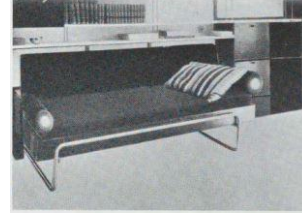


Şekil 5.20 IKEA koltuk



Şekil 5.21 Breuer koltuk [15]

Yatak olabilir kanepeler de ilk olarak Bauhaus'ta görülen tasarımlardandır. IKEA bu tasarımı günümüze yorumlayarak kullanıcıya sunmuştur.



Şekil 5.22 Gropius'un evinde yatak olabilir kanepeler [26]



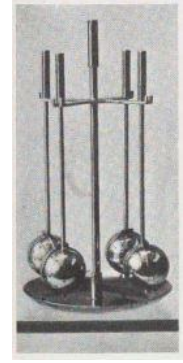
Şekil 5.23 IKEA NYHAMN yatak olabilir kanepeler



IKEA'nın çay süzgeci paslanmaz çelikten ve çok az maliyetle imal edilmişken, Bauhaus'tan Rittweger ve Tümpel tasarımı süzgeç seti gümüşten imal edilmiştir. Her ikisinin de biçim özellikleri seri üretime uygundur.

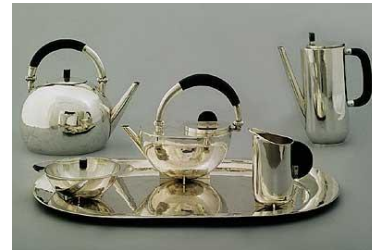


Şekil 5.24 IKEA IDEALISK çay süzgeci



Şekil 5.25 Bauhaus Rittweger ve Tümpel tasarımı süzgeç seti [27]

IKEA'nın VATTENTAT model çaydanlığı da Bauhaus'tan Marianne Brandt'in tasarımı çaydanlığını anımsatmaktadır. IKEA'nın çaydanlığı paslanmaz çelikten üretilmiş olup, kulp ve ümzük kısmı melamindir. Marianne Brandt'in takımı ise gümüşten yapılmış ve tutma yerleri abanoz ağacıdır.

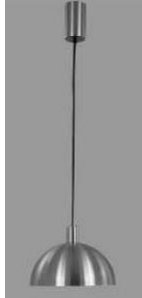


Şekil 5.26 Marianne Brandt tasarımı çay seti [15]



Şekil 5.27 IKEA VATTENTAT çaydanlık

Bauhaus'un karakteristik aydınlatmaları sonrasında aydınlatma için yeni bir tasarım anlayışı getirmiştir. IKEA tavan lambaları ve masa lambaları da alüminyum ya da plastik malzemeyle üretilip tasarım bakımından bunlarla büyük benzerlik taşımaktadır.



Şekil 5.28 Bauhaus tavan aydınlatması [15]



Şekil 5.29 IKEA tavan aydınlatması



Şekil 5.30 IKEA FORSA lamba



Şekil 5.31 Bauhaus Masa Lambası[15]

## VI. SONUÇ

20.yy da rasyonalizmin gelişimi ile yaşamın her alanına giriş yapan yeni biçim üretimi, Bauhaus'ta verdiği ürünlerle somutlaşmış, tasarım tarihinde etkileri bugün de süren bir fikir hareketi olarak, kendinden sonra en ufak üründen mimariye kadar örnek olmuştur. Kazandırdığı bu örneklerdeki sıkı sıkıya bağlı form fonksiyon ilişkisi Bauhaus tasarımlarının karakteristik özelliğidir. Öte yandan bir İsveç firması olan IKEA, rasyonalist tasarım anlayışının böylesine genel kabul gördüğü bu dönemde, 20.yy'ın ilk yarısında, 1943 yılında, yukarıda bahsedildiği gibi arkasına aldığı 'İsveçlilik' ruhuyla kurulmuştur.

Tüm bu kavramsal açıklamalar ve örneklerden yapılan kıyaslamaların sonucunda IKEA'nın sahip olduğu farklı stildeki (İskandinav, neo-..., modern gibi) ürünlerden büyük bir kısmında, Bauhaus'un yarattığı form dünyasına ait olan izleri görmek mümkün olmakta ve IKEA ürünlerinin tasarım kriterleri, tasarım süreci, üretimi ve pazarlanması gibi aşamalarında Bauhaus okulunun karakteristik özelliklerinin var olduğu görülmektedir

## REFERENCES

- [1] Özer, Filiz, 2018, Mimarlık Tarihi II Dersi Ders notları
- [2] Antel, Ayla, 2018, 20.yy'da Görülen Rasyonalist Akımlar Dersi Ders Notları
- [3] Özer, Bülent, 1968, Bauhaus, Mimarlık Dergisi, Sayı 55, Sayfa 15-24
- [4] Özer, Bülent, 1964, Walter Gropius ve Mimarın Eğitimi Meselesi, Mimarlık Dergisi, Sayı 57, Sayfa 5-7
- [5] <http://arsiv.ntv.com.tr/news/178872.asp>, Alındığı Tarih: 15.01.2018
- [6] Meşhur, Fırat, "Bauhaus 1919-1932: Modernitenin Huzursuzluğu Bölüm II", Grafik Tasarım Dergisi. Sayı.41, Bölüm II, Mart-Nisan 2011, s.23.
- [7] Bingöl, Y., "Bauhaus ve Endüstriyel Gelişimin Sanat Eğitimi Etkileri", Boyut Dergisi, Say 32, Mayıs, 1985, s.26.
- [8] <http://www.gustav-mahler.eu/index.php/moreformenu/personen/504-gropius-walter-1883-1969> Alındığı Tarih: 12.08.2018
- [9] <https://www.werelderfgoedfotos.nl/en/photos/169-bauhaus-and-its-sites-in-weimar.html> Alındığı Tarih: 02.08.2018
- [10] <https://www.bauhaus-dessau.de/en/architecture/bauhaus-building.html> Alındığı Tarih: 02.08.2018
- [11] <https://www.goethe.de/de/kul/des/dos/bau/21356319.html> Alındığı Tarih: 22.08.2018
- [12] <https://www.andrews.edu/~wkunze/german/german-american/notable/B/bauhaus/bauhaus-e.html> Alındığı Tarih: 10.08.2018
- [13] <https://frieze.com/article/kandinskys-bauhaus> Alındığı Tarih: 22.08.2018
- [14] <https://www.bauhaus-dessau.de/marcel-breuer-architekt-und-designer.html> Alındığı Tarih: 02.08.2018
- [15] Bakır, Özlem, 2006, Bauhaus Felsefesi ve Endüstriyel Tasarımdaki İşlevsellik Boyutu
- [16] <https://www.ikea.com.tr/hakkimizda/tarihcemiz.aspx> Alındığı Tarih: Temmuz 2018
- [17] [https://www.alma-mahler.at/engl/gallery/photo\\_archive\\_wrneustadt.html](https://www.alma-mahler.at/engl/gallery/photo_archive_wrneustadt.html) Alındığı Tarih: Haziran 2018
- [18] [https://www.alessi.com/pt\\_en/designers/from-a-to-b/marianne-brandt.html](https://www.alessi.com/pt_en/designers/from-a-to-b/marianne-brandt.html) Alındığı Tarih: Haziran 2018
- [19] <http://socks-studio.com/2016/05/31/a-prototypal-house-at-the-bauhaus-the-haus-am-horn-by-georg-muche-1923/> Alındığı Tarih: Haziran 2018
- [20] <http://luc.devroye.org/myfonts-bauhaus-/> Alındığı Tarih: Haziran 2018
- [21] Candan, Aşın., Yirminci Yüzyılda Öncü Tiyatro, İstanbul Bilgi Üniversitesi Yayınları, İstanbul, 2003
- [22] Droste, Magdalena ve Bauhaus Arşivi, 2006, Bauhaus, Taschen, Köln
- [23] <https://uk.phaidon.com/agenda/design/articles/2016/june/09/how-marcel-breuer-and-his-bike-changed-the-chair/> Alındığı Tarih: Haziran 2018
- [24] <http://www.design-is-fine.org/post/113870533089/wilhelm-wagenfeld-ashtray-set-1956-for-wmf> Alındığı Tarih: Haziran 2018
- [25] Hoban, S., 2001, Miller's : Collecting Modern Design, London
- [26] Brown, Kenneth, Bauhaus: Furniture Design
- [27] Bayer, Herbert, 'Bauhaus, 1919-1928', MoMA
- [28] Wilk, Christopher, Marcel Breuer, furniture and interiors, MoMA