

Anaokulu Öğrencilerinin Çevreye Karşı Tutumlarının Belirlenmesi

Dr.Emine TARAKCİ EREN^{1*}, Ass.Prof. Serap YILMAZ²⁺ and Dr. Ass. E. Merve ALPAK²

¹Peyzaj Mimarlığı, Trabzon, Türkiye

²Peyzaj Mimarlığı Bölümü/Karadeniz Teknik Üniversitesi, Trabzon, Türkiye

* Corresponding author: eminem_tarakci@hotmail.com

+Speaker: eminem_tarakci@hotmail.com

Presentation/Paper Type: virtual / Full Paper

Abstract – Bu araştırmada, anaokulu öğrencilerinin çevre yönelik tutumları incelenmiştir. Araştırma 2016-2017 ve 2017-2018 eğitim-öğretim yıllarında Trabzon ili, Akçaabat ilçesi Yıldızlı ve Söğütlü mahallelerindeki iki anaokulundaki 40 öğrenciye uygulanmıştır. Öğrencilerin okuma yazması olmadığı için veliler ve öğretmen aracılığıyla ortak bir çalışma yapılarak çocuklardan yanıtlar alınmıştır. Çalışmada ölçme aracı olarak beş dereceli likert tipi “Çevre Yönelik Tutum Ölçeği” kullanılmıştır. Cronbach alfa ile güvenilirlik testi yapılmıştır (Alpha=,923). Anket uygulamasının veri çözümlemesinde aritmetik ortalama gibi istatistikî teknikler kullanılmıştır. Araştırma sonucunda, çocukların çevre yönelik tutumlarında olumlu tutum ifadelerini ağırlıklı olarak seçtikleri tespit edilmiştir.

Keywords – Anaokulu Öğrencileri, Çevresel Tutum, Tutum Ölçeği, Trabzon

I. GİRİŞ

Çevre çok boyutlu bir kavram olup; doğal boyutunun yanısıra kültürel, politik, iktisadi, ekolojik, sosyal, psikolojik boyutları da bulunmaktadır. Farklı araştırmacılar çevreyi farklı şekillerde tanımlamışlardır. Bunlardan bazıları şu şekildedir. İnsan faaliyetlerini ve canlı varlıkları doğrudan veya dolaylı olarak etkilemeye elverişli fiziksel, kimyasal ve biyolojik etmenlerle sosyal etkenlerin bütünü [7]. Maddesel varlıklar, olaylar ve enerjiler bütünlüğü [17]. Çevre; tüm canlıların yaşamları boyunca ilişkilerini sürdürdüğü dış ortam [8, 5, 2]. Belli bir yaşam ortamında canlıların yaşamı üzerinde etkili olan fiziksel, kimyasal ve biyotik faktörlerin bütünlüğü [19] gibi değişik yönleri ön plana çıkarılarak farklı tanımları yapılmaktadır.

İnsan ve çevre sürekli bir etkileşim halindedir. İnsan çevreyi etkiler çevre de insanı etkilemektedir. Son 200 yılda endüstri, tarım ve tıp alanlarındaki gelişmeler insanın doğadaki rolünü ön plana çıkartmakta, beraberinde büyük nüfus artışı ve buna paralel olarak çeşitli çevre problemlerini gündeme getirmektedir. Hızlı nüfus artışı, denetimsiz kentleşme, endüstrileşme, şehirlerdeki hava kirliliği, akarsulardaki kirlenme, tatlı su kaynaklarının dağılım ve tüketimindeki etkisizlik, küresel ısınma, doğal yaşamın kaybolmaya yüz tutması, karbondioksit gazının artışı nedeniyle meydana gelen iklim değişikliği, ozon tabakasının inceliyor delinmesi, atmosfere yayılan gazların yol açtığı sera etkisi, asit yağmurları, kıyıları kaplayan kimyasal atıklardaki artışlar, milyonlarca bitki ve hayvan türünün yok olmaya yüz tutması, nükleer kirlenmeler, toksik atıklar, civa kirlenmeleri ve yeşil

alanların azalması çölleşmenin artması günümüzde söz konusu olan başlıca çevre sorunlarıdır [6, 12].

Çevreyi analiz etmede, doğanın ve gezegenimizin bütünlüğünü algılamada çevresel duyarlılık ve bilinç kazanmada, çevre eğitiminin tartışılmaz önemi vardır. Farklı ülkelerde uygulanmakta olan çevre eğitiminin öncelikli amacı bireyde olumlu tutum ve davranış kazandırmaktır. Tutumlar hem duygulara, bilgilere ve düşünceye dayalı, hem de bireysel, toplumsal değerlere ve inançlara bağlı olarak gelişirler ve insandan insana farklılık göstermektedir. Bir bireyin tutumu onun ne düşündüğü, neye inandığı, ne hissettiği ve nasıl hareket ettiğinin bileşimidir [15].

Artan çevre problemlerinin kontrol altına alınmasında ve çözümünde, çevreye karşı duyarlı bireylerin yetiştirilmesinde çevre eğitiminin oldukça önemli bir rolü vardır. Çevre eğitimi sayesinde bireylerde kısa sürede davranış değişikliği oluşturulabilir. Çevreye karşı olumlu davranışların gelişebilmesi için çevre eğitimiyle çevreye ilişkin bilginin artırılması gerekmektedir [13]. Çevre eğitimi sadece bilgiyle değil, değerler, tutumlar, etik ve eylemlerle ilgilidir. Bu nedenle çevre bilinci duygusal, davranışsal, düşünsel boyutları kapsamaktadır. Çevre bilincinin gelişmesinde aile, okul, kitle iletişim araçları ve sivil toplum örgütleri önemli bir yere sahiptir [1]. Birey çevre eğitimini ilk önce aileden alır, daha sonra okul öncesi ve ilköğretim yıllarındaki eğitimle devam eder. Okulda yürütülen çevre eğitimi uygulamaları öğrencilerin çevreye karşı bilinçli bireyler olmalarında temel teşkil eder. Bu nedenle ilköğretim yıllarında verilen çevre eğitimine gereken önem verilmelidir.

Çocuklarda ilköğretim yıllarında yani 6-7 yaşlarında çevreye yönelik zihinsel duyarlılığın gelişme gösterdiği bilinmektedir. Çevre eğitiminde öncelikle çocukların çevreye yönelik bilgi, bilinç ve tutumları belirlenmeli daha sonra geliştirilmesi için çalışmalar yapılmalıdır. Bireyler ne kadar çok çevre bilgisine, bilincine ve olumlu tutuma sahip olurlarsa çevre sorunlarının o derecede azalacağı söylenebilir. Bugünün küçükleri yarının büyükleri olacağından okul öncesi okullarda çocuklara çevre eğitiminin verilmesi büyük önem taşımaktadır.

Bu çalışmada da, okul öncesi eğitim kurumlarındaki çocukların çevreye karşı tutumlarının incelenmesi amaçlanmıştır.

II. MATERYAL VE METOD

Bu araştırma Trabzon İli Akçaabat İlçesi Söğütü ve Yıldızlı Mahallelerinde bulunan iki okul öncesi eğitim kurumunda, 5 ve 6 yaş gurunda olan 40 öğrencinin katılımı ile gerçekleştirilmiştir. Bunlardan 21'i kız öğrenci 19'u ise erkek öğrencidir.

Tablo 1. Çalışma alanları



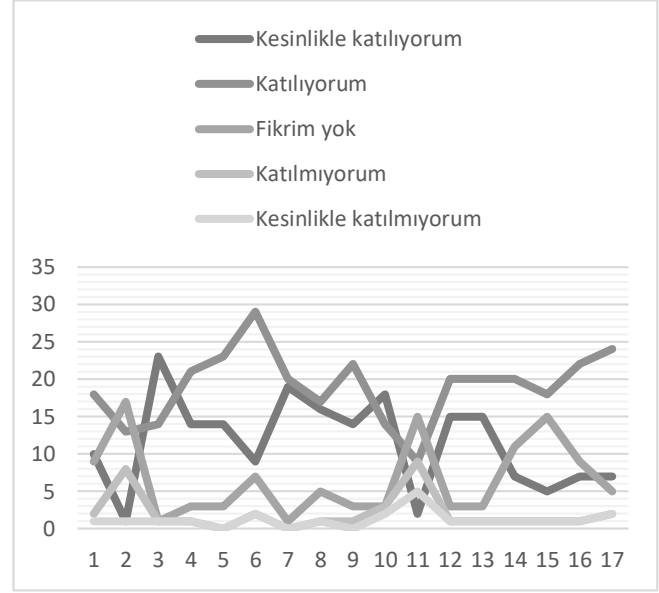
Araştırmaya temel teşkil eden veriler, çocukların çevreye yönelik tutumlarını belirlemek amacıyla hazırlanmış toplam 30 soruluk bir çevre tutum ölçeği anketi toplanmıştır. Tutum ölçeği maddeleri, alanla ilgili literatür taraması sonucunda oluşturulan bir soru havuzundan seçilmiştir. Elde edilen veriler, SPSS programına aktararak ölçme aracının güvenilirlik testi yapılmıştır. Çalışmada güvenilirlik katsayısı (Cronbach Alpha), .923 olarak hesaplanmıştır. Beşli likert tipinde ölçeklendirilen anket maddeleri, çocuklara veliler ve öğretmenleri tarafından anlatılarak tutum ölçeği maddelerinde yer alan ifadelerin kendileri açısından uygunluğunu 1 ile 5 arasında puan vererek belirtmeleri istenmiştir. İşaretlemeler veliler tarafından yapılmıştır. Toplam 40 öğrenciye uygulanan tutum ölçeği yoluyla toplanan veriler, öğrencilerin üniversitede öğrenim gördükleri alan, öğretim şekli, mezun oldukları lise türü ve cinsiyetleri esas alınarak SPSS for Windows paket programında çözümlenmiştir. Veri çözümlemede aritmetik ortalama (\bar{x}) gibi istatistikî teknik kullanılmıştır.

III. BULGULAR

Bu araştırma sonucunda elde edilen verilerin istatistiksel analizleri tablo 2'de verilmiştir. Ankette beşli likert, 5 ile kesinlikle katılmıyorum, 4 ile katılmıyorum, 3 fikrim yok, 2 katılıyorum ve 1 kesinlikle katılıyorum şeklinde kodlanmıştır. Kişi sayısına göre verilen yanıtlar şekil 1'deki gibidir.

Buna göre, 1. İfadeye katılımcıların %70'i katılıyorum ve kesinlikle katılıyorumu işaretlemişlerdir. 2. İfadeye ise, katılımcıların %42,5 fikrim yok demişlerdir. 3. İfadeye ise,

%92,5'u kesinlikle katılıyorum ve katılıyorum demişlerdir. 4. ifadeye ise, %87,5'u kesinlikle katılıyorum ve katılıyorum işaretlemişlerdir. 5. İfadeye %92,5'u kesinlikle katılıyorum ve katılıyorum demişlerdir.



Şekil. 1. İfadelere verilen yanıtlar (N)

6. İfadeye %72,5'u kesinlikle katılıyorum ve katılıyorum demişlerdir. 7. İfadeye %97,5'u kesinlikle katılıyorum ve katılıyorum demişlerdir. 8. ifadeye %82,5'u kesinlikle katılıyorum ve katılıyorum demişlerdir. 9. İfadeye %90'u kesinlikle katılıyorum ve katılıyorum demişlerdir. 10. ifadeye %80'i kesinlikle katılıyorum ve katılıyorum demişlerdir. 11. İfadeye %37,5 'u fikrim yok demişlerdir. 12. ve 13. İfadeye %87,5'u kesinlikle katılıyorum ve katılıyorum demişlerdir. 14. İfadeye %67,5'u kesinlikle katılıyorum ve katılıyorum demişlerdir. 15. İfadeye %57,5'u kesinlikle katılıyorum ve katılıyorum demişlerdir. 16. İfadeye %72,5'u kesinlikle katılıyorum ve katılıyorum demişlerdir. Son olarak 17. İfadeye %77,5'u katılıyorum veya kesinlikle katılıyorum demişlerdir.

Table 2. Elde edilen verilerin istatistiksel analizlerim

Ankette yer alan ifadeler	N	\bar{x}	Std. S.
1. Çevre sorunlarının akıl ve bilgi yoluyla çözülebileceğine inanıyorum	40	2,15	,949
2. Çok alış veriş yapmanın çevreye zarar verdiğine inanıyorum	40	2,88	,853
3. Yere çöp atılmasından rahatsız olurum	40	1,58	,874
4. Yerlere tükürenlerden rahatsız olurum	40	1,85	,864
5. Ağaçlandırma çalışmalarına katılmaktan hoşlanırım	40	1,72	,599
6. Çevreyi kirletenlere tepki gösteririm	40	2,20	1,018
7. Çevreye karşı herkesin duyarlı olmasını istiyorum	40	1,55	,552
8. Bitki yetiştirenleri takdir ediyorum	40	1,85	,921
9. Çevre sorunlarının çözümünde bireylere görevler düştüğünün farkındayım	40	1,78	,698
10. Doğada yapılan etkinliklere katılmaktan zevk alırım	40	1,92	1,141
11. Hayvan beslemekten hoşlanmam	40	3,15	1,075
12. Temizliğin çevre için önemli olduğunun bilincindeyim	40	1,82	,874

13.	Herkesin doğadaki güzellikleri fark etmesi gerektiğine inanıyorum	40	1,82	,874
14.	Çevre için dünya ülkelerinin birlikte çalışması gerektiğine inanıyorum	40	2,22	,862
15.	Çevre için tutumlu olmak gerektiğine inanıyorum	40	2,38	,838
16.	Okullarda çevreyle ilgili projelere önem verilmelidir	40	2,18	,844
17.	Alışveriş yaparken çevreye zararlı ürünleri almak istemem	40	2,20	,966

Ankette verilen ifadelere verilen puanların aritmetik ortalamaları incelendiğinde ise, 2. Ve 11. ifadeler dışındaki diğer ifadeler olumlu tutum puanları almıştır. Cinsiyete göre ifadeler verilen yanıtlar incelendiğinde aralarında anlamlı bir farklılık olmadığı ($p>0.05$) tespit edilmiştir.

IV. TARTIŞMA VE SONUÇ

Bu araştırma ile anaokulu öğrencilerini çevreye yönelik tutumları belirlenmeye çalışılmıştır. Bunun yanı sıra, öğrencilerin tutumlarının cinsiyete göre farklılık göstermediği tespit edilmiştir. Öğrencilerin çevreye yönelik tutum ölçeğinde verdikleri yanıtlara bakıldığında ağırlıklı olarak yüksek olumlu tutum puanları verdikleri gözlenmiştir. Yani çocukların çevreye yönelik tutumlarının genellikle olumlu yönde olduğu söylenebilir. Geleceği emanet edeceğimiz çocukların çevreye yönelik olumlu tutuma sahip olmaları ve olumlu davranış sergilemeleri çevre sorunlarının önlenmesi ve yaşanabilir, sağlıklı bir çevre oluşturulmasında büyük önem taşımaktadır.

Ülkemizde temel ve zorunlu eğitim olan okul öncesi eğitimde başarılı bir çevre eğitimi gerçekleştirilmelidir. Çocuklukta geliştirilen olumlu tutum ve davranışlar sayesinde çevre sorunlarının önlenilebileceği söylenebilir.

[1]

Çocukların çevre eğitimi konusunda bilinçlenebilmesi için öncelikle ailelerin bilinçli olması gerekmektedir. Ülkemizde ailelerinde çevre konusunda bilinçli olmamasından dolayı çocuklara çevre bilincinin kazandırılması ilköğretim sürecinde gerçekleştirilebilir. Ancak ülkemizde yapılan çalışmalarda okulöncesi, ilköğretim ve ortaöğretim programlarının çocukların çevre bilincinin gelişmesinde yeterli olmadığı görülmüştür [18, 10, 11, 16]. Esa (2010) ve Dalelo (2009) çalışmalarında çevre bilincinin oluşturulmasında en etkili kişinin öğretmen olduğunu vurgulamışlardır. Öğretim programlarımızda öğrencilere sadece çevre ile ilgili bilgileri vermek yerine çevreye karşı duyarlı ve olumlu davranışlar sergileyen bireyler yetiştirmek amaçlanmalıdır [4]. Çevre eğitiminde öğrencilerin doğrudan doğayla iletişim halinde olduğu, canlı ve cansız varlıkları tanımaya, doğadaki ilişkiselliği ve bütünlüğü kavramaya yönelik etkinliklerin yapılması çevre bilincinin kazandırılmasında daha etkili olacaktır [14].

REFERENCES

- [1] Ay Selanik, Tuğba (2010). Sosyal Bilgiler Dersinde Çevre Bilinci Kazandırmada Medya Ürünlerinden Yararlanmaya İlişkin Öğrenci Görüşleri. *Uluslararası Avrasya Sosyal Bilimler Dergisi*, 1 (1), s.76-93.
- [2] Başal, H. A. (2005). Çocuklar için uygulamalı çevre eğitimi. *İstanbul: Morpa Yayınları*.
- [3] Dalelo, A. (2009). Efforts to empower teachers in Ethiopia to address local environmental problems: achievements and limitations. *International Research in Geographical and Environmental Education*, 18(3), 211-226.

- [4] Demirkaya, H. (2006). Çevre eğitiminin Türkiye'deki coğrafya programları içerisindeki yeri ve çevre eğitimine yönelik yeni yaklaşımlar. *Fırat Üniversitesi Sosyal Bilimler Dergisi*, 16(1), 207-222.
- [5] Doğan, M., ve Akaydın, G. (2000). Ulusal Gündem 2: Türkiye'de Fen Eğitimi Programları ve Çevre Eğitimi. In *N. Congress of Science Education* (pp. 82-85).
- [6] Erten, S. (2005). Okul öncesi öğretmen adaylarında çevre dostu davranışların araştırılması. *Hacettepe Üniversitesi Eğitim Fakültesi Dergisi*, 28(28), 91-100.
- [7] Erer, S. (1992). Coğrafi ekolojide çevre sorunları bozulma aşamaları ve önlemler. *IÜ Edebiyat Fakültesi Yayınları*.
- [8] Ertürk, H. (1996). Sürdürülebilir kentler. *Yeni Türkiye Habitat II Özel Sayısı*, 2(8), 174-178.
- [9] Esa, N. (2010). Environmental knowledge, attitude and practices of student teachers. *International Research in Geographical and Environmental Education*, 19(1), 39-50.
- [10] Külköylüoğlu, O. (2000). Çevre Eğitiminde Yapısal Unsurlar ve Amaçlar Üniversitelerin Eğitimde Önemi. *V. Uluslar Arası Ekoloji ve Çevre Sorunları Sempozyumu*, Ankara.
- [11] Kızıroğlu, İ. (2000). Türk eğitim sisteminde çevre eğitimi ve karşılaşılan sorunlar. *Uluslar Arası Ekoloji ve Çevre Sorunları Sempozyumu: Çevre Eğitimi*, 167.
- [12] Mert, M. (2006). Lise öğrencilerinin çevre eğitimi ve katı atıklar konusundaki bilinç düzeylerinin saptanması. *Hacettepe Üniversitesi Orta Öğretim Fen ve Matematik Anabilim dalı (Yüksek Lisans Tezi) Ankara*.
- [13] Pooley, J. A., ve o'Connor, M. (2000). Environmental education and attitudes: Emotions and beliefs are what is needed. *Environment and behavior*, 32(5), 711-723.
- [14] Özdemir, O. (2010). Doğa deneyimine dayalı çevre eğitiminin ilköğretim öğrencilerinin çevrelerine yönelik algı ve davranışlarına etkisi. *Pamukkale Üniversitesi Eğitim Fakültesi Dergisi*, 27(27), 125-138.
- [15] Sakallı, N. (2001). *Sosyal Etkiler: Kim Kimi Nasıl Etkiler?*, İmge Kitabevi Yayınları, Ankara
- [16] Şimşekli, Y. (2004). Çevre bilincinin geliştirilmesine yönelik çevre eğitimi etkinliklerine ilköğretim okullarının duyarlılığı. *Uludağ Üniversitesi Eğitim Fakültesi Dergisi*, 17(1), 83-92.
- [17] Tonç, D. G. (2001). *Traductoare si senzori*. Editura Universităţii din Oradea.
- [18] Ünal, S., ve Dımişki, E. (1999). Üniversite öncesi çevre eğitimi ve sorunları. *TC Çevre Bakanlığı Çevre ve İnsan Dergisi*, 42, 56.
- [19] Yücel, E. (2006). Canlılar ve çevre. *Web: Http://Www. Aof. Edu. Tr/Kitap/Ioltp/2281/Unite05. Pdf adresinden*, 13.