

## Belediye Hizmet Binalarının Saydamlık Kavramı Bağlamında İncelenmesi: Yarışma Projeleri

Merve Uluçay Temel<sup>1\*</sup>, Derya Elmalı Şen<sup>1</sup>

<sup>1</sup>Mimarlık Bölümü, Mimarlık Fakültesi, Karadeniz Teknik Üniversitesi, Trabzon, Türkiye

\*Sorumlu yazar: [ulucay.merve@gmail.com](mailto:ulucay.merve@gmail.com)

+Konuşmacı: [ulucay.merve@gmail.com](mailto:ulucay.merve@gmail.com)

Sunum/Bildiri Tipi: Sözlü/ Özet

**Özet** – Demokrasi denilince akla gelen ilk unsur, halkın yönetime doğrudan ya da dolaylı olarak katılabildiği bir toplumsal düzendir. Bu açıdan yerleşim merkezlerinde kamusal hizmetleri gerçekleştirmek üzere yönetici ve üyeleri yerel halk tarafından seçilerek örgütlenen belediyeler, demokratik yapılarıyla valilik, kaymakamlık gibi diğer mülki idari kurumlardan ayrılmaktadır. Halkın yönetime katılımını esas alan, halkla iç içe ve şeffaf bir yönetim anlayışını benimseyen belediyeler; bu bakış açılarını aldıkları karar ve uygulamaların yanı sıra hizmet verdikleri yapılar ile de somutlaştırmaktadırlar. Dolayısıyla şeffaf yönetim anlayışının mimarlık pratiğine de yansımaları söz konusudur. Özellikle son yıllarda saydamlıkla tasarlanan yönetim yapıları sıklıkla karşımıza çıkmaktadır. Mimaride bir tasarım ögesi olarak kullanılan saydamlık çok boyutlu bir kavramdır. Saydam malzeme kullanımının yanı sıra doluluk-boşluk kurgusu ile de elde edilen saydamlık; geçirgenlik niteliğiyle iç-dış bütünleşmesi, sınırların buharlaşması; açık ve net, görülebilir ve ulaşılabilir olma gibi anlamlara sahiptir. Yönetim yapılarını saydamlıkla tasarlamak, şeffaf yönetim anlayışını benimseyen belediyelerin mekânsal anlamda da kamu ile bütünleşmesini sağlamaktadır. Bu bağlamda belediye hizmet binalarının saydamlık bağlamında analizini konu edinen çalışma, yarışma projeleri ile sınırlandırılmıştır. Çalışmanın amacı, yarışma ile elde edilen belediye hizmet binası projelerinde saydamlık kavramının tasarım nasıl yansıtıldığının belirlenmesidir. Bu amaçla seçilen projeler incelenerek saydamlık düşüncesinin tasarım kararlarında nasıl yer aldığı ve planlamada nasıl karşılık bulduğu araştırılmıştır.

**Anahtar kelimeler** – Yarışma projeleri, Belediye hizmet binası, Kamusal alan, Saydamlık, Tasarım

### I. GİRİŞ

Ortaya çıktığından beri üzerinde tartışılan demokrasi kavramı için belirlenmiş kesin sınırlardan ve bir tanımdan bahsetmek mümkün olmasa da en yalın anlamı ile halkın yönetime doğrudan katılması olarak ifade edilmektedir [1]. Pustu bir makalesinde, ‘İnsanlar 1940’lara gelinceye değin ister beğensinler ister beğenmesinler demokrasinin ne olduğunu biliyorlardı; o tarihten beri hepimiz demokrasiyi beğendiğimizi, ondan hoşlandığımızı ileri sürüyoruz ama, artık onu ne biliyor ne anlıyor ne de üzerinde anlaşıyoruz.’ ifadesini Sartori’den alıntılarken günümüzde demokrasi kavramının anlaşılmasında bir karmaşa yaşandığından bahsetmektedir [2]. Yerel yönetim yani belediye kavramı ise, bir ilçe veya kentteki insanların ortak ihtiyaçlarını karşılamak üzere ortaya çıkmış olan ve tüm yetki hakkını ve maddi gücünü halktan alan en küçük ölçekli yönetim kademesi ve kamusal örgütlenmedir [3]. Günümüzde demokrasinin en temel biriminin, halkın doğrudan erişim sağlayabildiği yerel yönetimler olduğunu söylemek mümkündür. Çünkü halkın yönetime katılımı, karar vermede çoğunluğun söz söyleme hakkı ve seçilmiş yöneticilerin görevleri süresince seçmenlerine hesap verme sorumluluğu gibi ilkeleri esas alan demokrasi kavramının yerel yönetimlerde hayata geçirilebilmesi, ulusal düzeydekinden daha kolaydır [2]. Yöneticisini seçen halk, yönetimde de bir şekilde yer almak, yaşadığı kent hakkında alınan kararlarda söz hakkına sahip

olmak istemektedir. Bu istek, katılımcı demokrasi, şeffaf yönetim gibi klasik demokrasinin temellerini oluşturan kavramların çağımızın gereklerine göre güncellenmesi ihtiyacını doğurmuştur. Yönetimde şeffaflık, halkın istediği veriye istediği zaman ulaşabilmesinin yanı sıra belediyenin yürüttüğü çalışmalarda fikir beyan edebilme, diyalog yolu ile yönetimde etkinliğinin artırılmasına odaklanır [4].

Öte yandan, belediyelerin görev tanımları, kentlinin en temel ihtiyaçları ve gündelik yaşantıları etrafında kurgulanmıştır. En basit örneği ile kentlinin yaşadığı sokağın temizliği ya da her gün geçtiği yolun aydınlatılması bile belediyelerin sorumluluğundadır ve kentli yaşadığı herhangi bir sorunda ya da kenti ile ilgili bir talebi olduğunda belediyeye müracaat etmektedir. Yani belediye binaları kent kullanıcısının hemen her gün temas ettiği, gündelik yaşantısına entegre olmuş yapı türleridir ve halihazırda kentli ve seçilmiş yönetim arasındaki iletişimi güçlendiren en temel ara yüzdür. Tam da bu noktada demokrasi kavramı ile mimarlık pratiğinin söz söyleme gücünün yolu hem temsili hem de somut olarak keşifmektedir. Yani şeffaf bir yönetim senaryosu kurgulamanın yolu birçok anlamda saydamlık içeren bir belediye binası üretmekten geçmektedir.

Türk Dil Kurumu sözlüğünde “içinden ışığın geçmesine ve arkasındaki şeylerin görülmesine engel olmayan (cisim), şeffaf, transparan” olarak tanımlanan ‘saydamlık’ kavramı, mimarlıkta çok yönlü bir olgudur ve birçok açıdan irdelenip sindirilmesi gerekmektedir [5]. Saydamlık maddesel yani

malzemenin doğasından gelen bir özellik olabileceği gibi, örgütsel yani opak malzemelerin boşluklu kullanımı ile de sağlanabilen bir kavramdır [6]. Bu tip saydamlık tasarımcının dilinde çoğunlukla ‘doluluk-boşluk dengesi’ olarak karşılık bulmaktadır. Kepes’in Language of Vision kitabında yaptığı; ‘Saydamlık görsel bir özellikten çok daha fazlasını ifade eder, daha geniş bir mekânsal düzen içerir. Bu nedenle saydamlık, sadece malzemenin fiziki durumunu göstermez aynı zamanda farklı mekânsal dizimlerin eşzamanlı algısını da ifade eder.’ şeklindeki tanımı ise saydamlığın; geçirgenlik niteliğiyle iç-dış bütünleşmesi, sınırların buharlaşması; açık ve net, görülebilir ve ulaşılabilir olması gibi mesajlar içerdiğini aktarmaktadır [6]. Adolf Loos’un raumplan/ hacim planlaması teorisine göre tasarladığı Villa Müller projesi, odalar arasında sağladığı mekânsal süreklilik ve birbiri arasından eş zamanlı algılanabilen farklı fotoğraflar sunması açısından olgusal saydamlığın güçlü örneklerindedir [7], (Şekil 1).



Şekil 1 Villa Müller | Adolf Loos [7]

Yaşadığımız çağda ‘mimari imaj’ önemli bir mesaj aracı olarak kullanılmaktadır ve saydamlık kavramı da mimarlıkta mesaj vermek için kullanılan en etkili imaj araçlarından biridir. Norman Foster tarafından restore edilen Almanya Parlamento binası (Şekil 2) da bu çalışmada irdelenen konuya güçlü bir imaj çalışması örneğidir. Foster’ın dışarıdan yapıyı seyreden kullanıcıya, içerideki işleyişi gözlemlene fırsatı sunmak adına saydam malzeme seçimi ile kurguladığı tasarımı kuşkusuz birçok siyasi ve toplumsal mesaj verme niyeti taşımaktadır [8].



Şekil 2 Alman Parlamento Binası, Reichstag Kubbesi [8]

Özetle, demokrasi kavramının her geçen gün yeni tartışmalarla geliştirildiği bir ortamda, yerel yönetimler de işleyiş açısından toplumsal düzenle ve kitlesel taleplerle birlikte değişip gelişmektedir. Ancak bu gelişimler sadece yönetim kademelerindeki işleyişte görülmekle sınırlı kalmayıp mimarinin toplumsal düzeni etkileme, yönlendirme ve mesaj verme gücünden de beslenmektedir.

## II. ÇALIŞMANIN AMACI VE KAPSAMI

Belediye binası mimarını birçok farklı yöntem ile seçebilmektedir. Ancak katılımcı demokrasinin doğasına en

uygun ve şeffaf yöntemin mimarlık yarışmaları olduğunu söylemek yanlış olmayacaktır. Çünkü, yarışma ile tasarım sürecinin tamamen ‘şeffaf’ ilerlemesi ve kazananın ‘demokratik’ yöntemlerle belirlenmesi de aslında katılımcı demokrasiye yönelik yerel yönetimlerin bu bağlamda attıkları adımlardan biridir. Ayrıca ihale ve davet usulü projelendirilmeden farklı olarak yarışma olgusunda sayısız rakiple karşı karşıya kalan tasarımcıların öne çıkmak için yalnızca ‘estetik’ bir bina tasarımlarını yetmemekte, tasarımlarını fikren ve kavramsal olarak da beslemek durumunda kalmaktadırlar. Bu kavramsal yaklaşımların tasarıma yansımaları ise çalışmanın temelini oluşturan şeffaflık/saydamlık konusuna referans verecek birçok unsur ortaya çıkardığı için yarışma projeleri çalışma alanı olarak belirlenmiştir.

Çalışmanın amacı, yarışma ile elde edilen belediye hizmet binası projelerinde saydamlık kavramının tasarıma nasıl yansıtıldığının belirlenmesidir. Bu amaçla seçilen projeler incelenerek saydamlık düşüncesinin tasarım kararlarında nasıl ifade edildiği ve planlamada nasıl karşılık bulduğu araştırılmıştır.

Yarışma ile tasarlama konusu özellikle 2000’li yıllardan sonra bir hayli popüler hale gelmiş ve birçok belediye hizmet binası bu şekilde projelendirilmiştir [9]. Yarışma ile yapılmış belediye binalarının toplumsal düzendeki değişikliklere paralel olarak nasıl bir dönüşüm yaşadığı, zaman içerisindeki tasarımların nasıl değişkenlik gösterdiği, ya da yarışma olgusunun mimarlık pratiğine katkıları hakkında yapılmış birçok çalışma da mevcuttur [10], [11], [12], [13]. Ancak bu çalışmada mimari söylemleri saydamlık kavramı ile ilişkilendirmek farklı bir bakış açısı olacaktır. Bu bakış açısı ile seçilen örnekler; kentsel ve yapısal olmak üzere iki ölçek üzerinden saydamlık bağlamında irdelenmiştir.

## III. ANALİZLER: ÖRNEK PROJELER ÜZERİNDEN SAYDAMLIK OKUMALARI

Bu bölümde, 2010-2018 yılları arasında belediye hizmet binaları ve çevre düzenlemesi özelinde açılan yarışma projelerine ait yarışma şartnameleri, mimari proje raporları, kentsel analiz haritaları, vaziyet planları, kat planları, kesitler ve üç boyutlu görseller incelenerek tasarımcı tarafından önerilen tasarım kriterleri ile saydamlık kavramları arasında ilişkiler kurulmuştur. Elmalı [6], saydam ve opak yüzeylerin kullanıcıya bıraktığı etkileri araştırdığı yüksek lisans tezinde, yaptığı anket çalışmasının sonucu olarak saydamlığın kullanıcıların zihninde uyandırdığı bazı kavramları ortaya koymaktadır. Bunlar tez kapsamında, şeffaflık, açıklık, geçirgenlik, aydınlık, özgürlük, hafiflik, iç dış bütünlüğü, ferahlık, esneklik, davet edici, çekici gibi kavramlar olarak belirlenmiştir. Bu çalışmada, yukarıda bahsi geçen saydamlık kavramları esas alındığı gibi yorumlanan belediye yapıları özelinde yeni saydamlık kavramları da türetilmektedir.

### A. Kentsel Ölçek

Proje yarışmalarında katılımcılara yön göstermek için bir ihtiyaç programı belirlenmekte ve bu ihtiyaç programı doğrultusunda tasarımda genellikle çeşitli kentsel analiz ve önermelere de yer vermeleri beklenmektedir. Çoğu zaman proje yerinin seçimi de bu kentsel kurgunun gücünü arttırmaya yönelik olmaktadır. Saydamlık, kentli ile belediye arasındaki erişimi kesintisiz hale getirmek, kent içinden belediye binasına

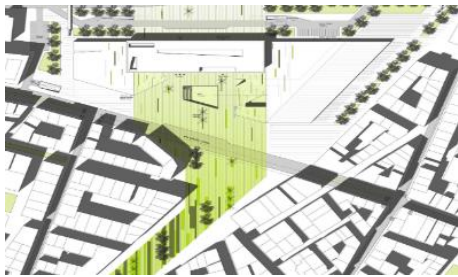


kadar çeşitli kentsel donatı, peyzaj düzenlemeleri yapmak gibi üst ölçek yaklaşımlarla sağlanabileceği gibi, proje alanı ile yakın çevresi arasında sınırlandırıcı unsurlar kullanılmayarak, hatta var olan sınırları eriterek, alan içerisine mesai saatleri dışında kullanımı arttıracak çeşitli işlevler eklenilerek de sağlanabilir. Bu başlık altındaki analizler vaziyet planları ve kentsel analiz planları üzerinden yapılmıştır.

• İncelenen projelerin birçoğunda, kent belleğinde yer etmiş mevcut yaya sirkülasyonu ile ilişkilendirilen ya da yeni bir kent belleği oluşturması için önerilen kesintisiz yaya aksı ibaresine rastlanmaktadır [14], [15], [16]. Projelerde farklı renklerle tanımlanan bu akslar, belediye meydanından kent içine dağılarak, belediye ile kent genelinin girift etkileşimini desteklemektedir. Bu tasarım önerisi, saydamlık kavramlarından 'süreklilik' kavramı ile örtüşmektedir (Şekil 3, Şekil 4).



Şekil 3 Tekirdağ Büyükşehir Belediyesi Hizmet Binası ve Çevresi Mimari Proje Yarışması, 3. Ödül [15]



Şekil 4 Manisa Belediyesi Hizmet Binası ve Çevresi Ulusal Mimari Proje Yarışması, 2. Ödül, [14]

• Kentsel ölçekteki tasarım kararlarında, proje alanı ile yakın çevre arasında belediye binasını izole edecek herhangi bir sınırlayıcı unsur kullanmak yerine olabildiğince geçirgen bir doku tasarlandığı görülmektedir [14], [15], [17]. Kamusal kullanımın özel olarak desteklendiği, belediyeye ait parselin bir kent meydanı olarak düzenlendiği ve kentli ile yönetim kademesi arasında bir kentsel ara yüz oluşturulduğu bu durum, 'sınırların eritilmesi' ve 'iç-dış bütünlüğü' olarak yorumlanmaktadır (Şekil 5).



Şekil 5 Manisa Belediyesi Hizmet Binası ve Çevresi Ulusal Mimari Proje Yarışması, 2. Ödül [14]

• Yarışma projelerinde, tasarlanan belediye binasının kullanım yoğunluğunun mesai kavramları arasında sıkışması hem yönetim hem de tasarımcı açısından istenmeyen bir durum olarak göze çarpmaktadır. Belediye binasının kentli tarafından dilediği her saatte kullanılabileceği bir kamusal alan olarak algılanabilmesi için, bina programına ve yakın çevresine sosyal, kültürel ve ticari işlevler eklenmektedir [14], [18], [19]. Bu tasarım kararında saydamlıkla bağdaştırılan konu kullanımda 'süreklilik' sağlanması ve belediyenin kentli ile 'bütünleşme'si olmuştur. Bu bütünleşme ve süreklilik kavramları Şekil 6'da bir belediye meydanında kurulan bir pazar yeri olarak, Şekil 7'de ise bina içinde konumlanmış bir halk kütüphanesi olarak görülmektedir.



Şekil 6 Manisa Belediyesi Hizmet Binası ve Çevresi Ulusal Mimari Proje Yarışması, 2. Ödül, [14]



Şekil 7 Van İpekyolu Belediye Merkezi Mimari Proje Yarışması, 2. Ödül [19]

• Peyzaj düzenlemeleri ile belediye meydanı olarak kurgulanan alanda rekreatif açık seyir amfileri eklenilerek ve bina ile kentli arasında yakın 'fiziksel ve görsel temas'a izin verilmektedir. Ayrıca bu peyzaj öğelerine sanat alanı, sanat duvarı gibi işlevler ilâştirilerek 'davet edicilik' ve 'çekicilik' kavramlarına karşılık gelen bir saydam olma durumu kazandırılmaktadır (Şekil 8, Şekil 9).



Şekil 8 Manisa Belediyesi Hizmet Binası ve Çevresi Ulusal Mimari Proje Yarışması, 2. Ödül, [14]



Şekil 9 Van İpekyolu Belediye Merkezi Mimari Proje Yarışması, 2. Ödül [19]

• Sıkça karşılaşılan tasarım önermelerinden bir tanesi de hem bina girişlerini vurgulayan hem altında kalan alan için tanımlayıcı bir örtü görevi gören, hem de üstünde gezilen bir kamusal alan oluşturarak farklı kullanım senaryolarına olanak tanıyan saçaklardır [16] (Şekil 10). Bu saçakların farklı kotlardan erişime açık olması, mevcut yaya akslarını, tüm sosyal eklentileri ve belediye girişlerini birbirine doğal bir akışla bağlaması da ‘sınırları eriten’ ve ‘esneklik’ içeren bir saydamlık olarak okunmaktadır.



Şekil 10 Efeler Belediyesi Hizmet Binası ve Çevresi Mimari Proje Yarışması, 2. Ödül [16]

### B. Yapısal Ölçek

Proje yarışmalarında kentsel ölçekte kamusallaşma, kamu ile birlikte var olma gibi beklentiler bir yana, yapısal ölçekte de kütle oluşumunda, cephe biçimlenişinde ve mekân kurgusunda yan anlamlarıyla saydamlık kavramları sağlayan projeler ortaya çıkmaktadır. Bu başlık altında kat planları, kesitler ve üç boyutlu görseller üzerinden bu saydamlık kavramlarını okumaya yönelik analizler yapılmıştır.

• Kentsel ölçekte alınan bazı tasarım kararları yapısal ölçekteki kararlara da etki etmektedir. Bazı tasarımlarda, belediyenin yakın çevresinin bir kent meydanı olarak düzenlenmesine karşılık form kurgusunda yarım ay, L ya da U biçimlerin tercih edildiği görülmektedir [15], [21], (Şekil 11, Şekil 12). Meydanı ve kamusal aksları merkez alan bu biçimlenişler, saydamlık okumalarında ‘saran’, ‘kucaklayan’ ve ‘davet eden’ kavramlarına referans vermektedir.



Şekil 11 Tekirdağ Büyükşehir Belediyesi Hizmet Binası ve Çevresi Mimari Proje Yarışması, 3. Ödül [15]



Şekil 12 Konak Belediyesi Hizmet Binası Mimari Proje Yarışması [21]

• Günümüzde belediye binaları sahip olduğu işlevler nedeni ile yüksek yoğunluklu olması beklenen, ancak şeffaf yönetim ilkesi gereği de düşük katta çözülmesi istenen, bu nedenle yatay düzlemde uzayıp genişleyen yapı türleridir. Bu yassılığın tekdüzeliğe ve masif bir görüntüye dönüşmemesi için alınan tasarım kararlarından birisi parçalı kütle kurgusu olarak karşımıza çıkmaktadır [17], [22], [23]. Kentlinin algısında ‘yapıyı hafifletme’ye ve ‘insan ölçeğine indirmeye’ye yönelik alınan bu kararlar birer saydamlık niyeti olarak okunmaktadır.



Şekil 13 Balıkesir Büyükşehir Belediyesi Hizmet Binası Yarışması [22]

• Yine aynı sebeple, yüksek yoğunluklu yassı yapıda monotonluğu kırmak, yapıyı hafifleterek insan ölçeğine indirmek, narinleştirmek adına alınan bir diğer tasarım kararı ise doluluk- boşluk dengesine yapılan müdahalelerdir [22], [15]. Bu müdahaleler bazı projelerde Şekil 14’teki gibi cephe ölçütünde uygulanırken, bazı projelerde Şekil 15’teki gibi kütle genelinden parça çıkartılması ile gerçekleştirilmektedir.



Şekil 14 Balıkesir Büyükşehir Belediyesi Hizmet Binası Yarışması, 1. Ödül [22]



Şekil 15 Tekirdağ Büyükşehir Belediyesi Hizmet Binası ve Çevresi Mimari Proje Yarışması, 3. Ödül [15]

• Yapının farklı kotlarına gündelik yaşantının dahil edilerek kullanıcının algısında ‘iç-dış bütünlüğü ve mekânlar arasında süreklilik’ hissi uyandırmak da bir saydamlık türüdür [15], [19], [20]. Bu saydamlık biçimi bazı projelerde yapının içinden geçen bir sokak olarak (Şekil 16), bazı projelerde ise kütleyle birlikte yükselen ve çeşitli işlevlerle zenginleştirilmiş bir yarık (Şekil 17) olarak görülebilmektedir.





Şekil 16 Van İpekyolu Belediye Merkezi Mimari Proje Yarışması, 2. Ödül [19]



Şekil 17 Tekirdağ Büyükşehir Belediyesi Hizmet Binası ve Çevresi Mimari Proje Yarışması, 3. Ödül [15]

• Projelerde ana giriş ve giriş hollerinin ‘davet eden geniş bir boşluk’ konsepti ile konforlu mekânsal boyutlarda kurgulandığı görülmektedir [14], [18], [24]. Bu sayede görsel algı yolu ile rahatlatılan kullanıcının mekâna adaptasyonu hızlanmakta, bina girişlerinin kamusal meydanın devamı gibi algılanması sağlandığı için binayı deneyimleme arzusu artmaktadır. Bina girişi üzerinden verilen bu davetkar tavır, ‘sınırların bulanıklaşması’ ve ‘geçirgenlik’ kavramları üzerinden bir saydamlık mesajı içermektedir (Şekil 18, Şekil 19).



Şekil 18 Süleymanpaşa Belediye Hizmet Binası Mimari Proje Yarışması, 1. Ödül [15]



Şekil 19 Süleymanpaşa Belediye Hizmet Binası Mimari Proje Yarışması, 1. Ödül [21]

• Mimari imaj ve temsiliyet konuları açısından ele alındığında şeffaf yönetim ve mimarlık arasında kurulan ilişkide en önemli paya sahip birimlerden biri belediye meclis salonudur. Son yıllarda şeffaf malzeme ile tasarlanıp yapının zemin katında konumlandırılan meclis salonu, kentlinin yönetimde söz sahibi olma talebine, yönetimin verdiği temsili bir yanıt olarak okunmaktadır [14], [17]. Kentlinin, meclis kararlarında aktif olarak rol alamayacak olsa da içerideki işleyişi izleyebilme imkânı sayesinde ‘yönetimin şeffaf’ olduğunu düşünmesi beklenmektedir (Şekil 20). Şekil 21’de verilen Trabzon Belediyesi örneğinde olduğu gibi, görsel

olarak iletişim sağlanmasının tercih edilmediği bazı projelerde ise meclis salonunun abartılı kütle hareketleri ile vurgulandığı ve algısal bir saydamlık ortamı tasarlandığı görülmektedir [25].

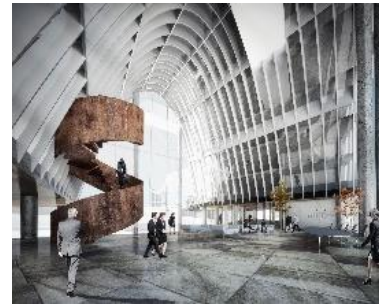


Şekil 20 Manisa Belediyesi Hizmet Binası ve Çevresi Ulusal Mimari Proje Yarışması, 2. Ödül, [14]



Şekil 21 Trabzon Belediyesi Hizmet Binası ve Çevresi Ulusal Mimari Proje Yarışması, 1. Ödül, [25]

• İç mekân örgütlenmesinde tercih edilen atrium, avlu, galeri ya da ışıklık gibi kesit üzerindeki yoğunluğu azaltan tasarım kararları ile iç mekânda ferahlık artırılmakta ve görsel süreklilik sağlanmaktadır [15] (Şekil 22). Plan düzleminde yapılan esnek plan kurgusu da ‘akıcılık’ kavramı üzerinden saydamlığı besleyen bir diğer tasarım önerisidir [26] (Şekil 23).



Şekil 22 Tekirdağ Büyükşehir Belediyesi Hizmet Binası ve Çevresi Mimari Proje Yarışması, 3. Ödül [15]



Şekil 23 Adana Çukurova İlçe Belediyesi Hizmet Binası ve Kültür Merkezi Ulusal Mimari Proje Yarışması, 2. Ödül [26]

Çalışma kapsamında irdelenen örnekler üzerinden yapılan analizler, tasarımcı tarafından alınan tasarım kriterleri ile farklı

saydamlık açılımlarının örtüştüğünü göstermiştir. Tablo 1’ de görüldüğü üzere, tasarım kararlarının her biri birden çok saydamlık mesajı taşımaktadır.

Tablo 1. Tasarım Kararları ve İlişkili Oldukları Saydamlık Kavramları

	TASARIM KARARLARI	SAYDAMLIK KAVRAMLARI
Kentsel Ölçek	Kesintisiz yaya aksı	Erişilebilir / Sürekli/ Geçirgen/ Sınırları eriten/ Bütünleşen/ Fiziksel ve görsel temas/ Özümşenen/ Davet eden/ Çekici
	Kamusal Alan / kent meydanı	
	Kentsel ara yüz	
	Yoğun kullanım / gece-gündüz kullanımı	
	Rekreatif açık seyir amfileri	
	Sanat alanı / sanat duvarı	
	Yaşayan kamusal saçak	Doğal akış/ Sınırların eritilmesi
Yapısal Ölçek	Kesintisiz yaya aksı	Saran/ Kucaklayan/ Davet eden
	Parçalı kütle formu	Yumuşama/ Hafifleme/ İnsan ölçeğine indirgeme
	Doluluk-boşluk dengesi	
	Kamusal yarık-ara sokak	İç-dış mekanlar arası süreklilik/ Sınırları bulanıklaştırın/ Geçirgen
	Davet eden geniş giriş boşluğu	
	Zemin kotunda şeffaf meclis salonu	Şeffaf/ Açık yönetim/ Temsiliyet/ Algısal şeffaflık
	Üst kotta abartılı kütle hareketi ile vurgulanan meclis salonu	
	Atrium / avlu / galeri boşluğu	Görsel süreklilik/ Ferahlık/ Akıcılık
	Esnek plan kurgusu	

#### IV. DEĞERLENDİRME VE SONUÇ

Günümüze kadar süre gelmiş olan, birçok kamu binasının daha içerisine girmeden bile kullanıcıya katı, bürokratik bir hava hissettirdiği, kullanıcı üzerinde baskı oluşturan bir mimari biçimlenişle inşa edildiği söylenebilir. Kentlinin zihninde oluşan, kamu personeli ve yerel yönetim kadrolarının halk üzerinde bir otorite sahibi olduğu algısını ise mimarının söz söyleme gücü ile yıkmak mümkündür. Son yıllarda kentlinin bilinçlenmesi ile artış gösteren katılımcı demokrasi-şeffaf yönetim anlayışı yönetim kadrolarınca da dikkate alınmaktadır. Yönetim yapılarının saydamlıkla tasarlanarak kentli ile mekânsal anlamda bütünleşmesi, şeffaf yönetime ilişkin atılan önemli bir adım olarak kabul edilmektedir. Yarışma ile tasarlanan yönetim yapısı projelerinde öncelikli tasarım yaklaşımı halkın tamamının erişebileceği, hayatın olağan akışında kent belleğinde yer edinebilecek, keskin sınırları olmayan yönetim binaları tasarlamaktır. Bunun için kentsel ölçekten yaklaşarak alana yönlendiren kamusal akslar tanımlamak, yakın çevrede çarpıcı peyzaj tasarımlarına yer vermek, farklı kotlardan peyzaja ve binaya erişim yolları açarak deneyimleme seçeneklerini arttırmak, bina ölçeğinde kütlede ve cephede doluluk-boşluk oyunları ile görsel sürekliliği dengelemek, mekân ölçeğinde de esnek biçimlenişlerle tasarımı desteklemek gibi tasarım yaklaşımları geliştirdikleri görülmektedir.

Çalışma kapsamında incelenen ve bu yaklaşımlara sahip olan belediye binalarına ait örnekler bağlamında ‘saydamlık’

ile ilişkilendirilebilen birçok kavram belirlenmiştir. Tasarımcıların önerdiği, jüri ve yönetici kadro tarafından da benimsenerek ödüllendirilen bu projeler, kuşkusuz kentliyi katılıma davet etme niyeti taşımaktadır. Bunlardan bazıları temsil düzeyinde kalsa da çoğunluğu -özellikle eski belediye yapılarının soğuk/katı/sınırlayıcı durumları da göz önüne alındığında- belediyeçilik anlayışındaki olumlu gelişmeleri destekler niteliktedir.

Sonuç olarak; mimarlık, demokrasi kavramının dinamik yapısı, kentli ve yerel yönetimler arasında yeni yeni oluşmaya başlayan iş birliği ortamı gibi sebeplerle ortaya çıkan yeni toplumsal düzenin ve kavramların somut olarak ortaya konabilmesi için en etkili temsil araçlarından birisidir. Mesaj veren imajlar içeren, yeni bir mimarlık arayan yerel yönetimlerin, bunun için mimarlık yarışmaları düzenlemesi de yine katılımcı anlayışın ve şeffaf yönetimin bir getirisi olarak karşımıza çıkmaktadır. Bu çalışmada,

- Mimarlık yarışmaları sayesinde sayısız tasarımcının birbiri ile rekabet ettiği bir ortamda, mimarlık pratiğinin ileriye taşındığı, mimarlığın mesaj verme niteliğinden beslenen fikirlerin ortaya atıldığı,
- Katılımcı ve şeffaf yönetim anlayışını mimari biçimlenmeye yansıtmada saydamlığın önemli bir tasarım aracı olduğu,
- Tasarımlarda saydamlık kavramının yalnızca malzemenin ardını görmekle ilgili olmadığı, kullanıcının yapıyı kolay algılayabilmesi, deneyimleyebilmesi hatta görmekten mutluluk duyması gibi farklı yan anlamları ile de ilişkili olduğu ortaya konmuştur.

#### KAYNAKÇA

- [1] M. Erdoğan, “Anayasal Demokrasi,” Siyasal Kitabevi, Ankara, 1996.
- [2] Y. Pustu, “Yerel Yönetimler ve Demokrasi,” *Sayıştay Dergisi*, 2005, Sayı: 57.
- [3] N. Sezgin, “Türkiye’de belediye binalarının elde edilmesinde mimari tasarım yarışmalarının rolü, Yüksek lisans tezi, Yıldız Teknik Üniversitesi Fen Bilimleri Enstitüsü, İstanbul, 2016.
- [4] F. Yaman, F. “Katılımcı Demokrasi: Kapsam ve Unsurlar,” *Trakya Üniversitesi İktisadi ve İdari Bilimler Fakültesi Dergisi*, 6(2), 136-160, 2018.
- [5] Türk Dil Kurumu, TDK Büyük Türkçe Sözlük, [Online] Erişim: <http://tdkterim.gov.tr/bs/>.
- [6] D. Elmalı, “Mimaride saydamlık-opaklık kavramları ve cephelerin algılanmasına etkileri,” Karadeniz Teknik Üniversitesi Fen Bilimleri Enstitüsü, Trabzon, 2005.
- [7] [Online] Erişim: <https://architecturality.wordpress.com/tag/transparency/>
- [8] [Online] Erişim: [https://books.google.com.tr/books?id=mLhKDwAAQBAJ&pg=PT103&lpg=PT103&dq=akademik+reichstag+kubbesi+ve+simgesel+anlam%C4%B1&source=bl&ots=7qHE0zSuPD&sig=ACfU3U0v55Sg\\_dFCtgsVHQ2kb7v4\\_hn3WA&hl=tr&sa=X&ved=2ahUKEwjQ-eiqZPmAhVwQEAHe0mDm0Q6AEwDnoECAoQAQ#v=onepage&q=akademik%20reichstag%20kubbesi%20ve%20simgesel%20anlam%C4%B1&f=false](https://books.google.com.tr/books?id=mLhKDwAAQBAJ&pg=PT103&lpg=PT103&dq=akademik+reichstag+kubbesi+ve+simgesel+anlam%C4%B1&source=bl&ots=7qHE0zSuPD&sig=ACfU3U0v55Sg_dFCtgsVHQ2kb7v4_hn3WA&hl=tr&sa=X&ved=2ahUKEwjQ-eiqZPmAhVwQEAHe0mDm0Q6AEwDnoECAoQAQ#v=onepage&q=akademik%20reichstag%20kubbesi%20ve%20simgesel%20anlam%C4%B1&f=false)
- [9] C.H. Açıkgöz, “Belediye hizmet binası üretim pratiğinde yarışma olgusunun etkisi,” Yüksek lisans tezi, Dokuz Eylül Üniversitesi Fen Bilimleri Enstitüsü, İzmir, 2018.
- [10] P. Aykutlar, “Belediye hizmet binalarındaki kamusal alanların 1984-2013 yılları arasında açılan yarışma projeleri üzerinden mekân analizleri,” Yüksek lisans tezi, Yaşar Üniversitesi Fen Bilimleri Enstitüsü, İstanbul, 2016.
- [11] F.Ç. Akçay, “Yarışma yöntemi ile elde edilen mimari projelerde işlevsel niteliğin artırılmasına yönelik bir model önerisi: belediye hizmet binaları örneği,” Doktora tezi, Gazi Üniversitesi Fen Bilimleri Enstitüsü, Ankara, 2018.

- [12] O.A. Dönmez, “İlçe belediye hizmet binalarında tasarım yaklaşımlarının mekân dizim yöntemi ile incelenmesi,” Yüksek lisans tezi, İstanbul Teknik Üniversitesi, İstanbul, 2015.
- [13] A. Perçin, “Yarışma ile elde edilen belediye hizmet binaları: kullanıcı ile iletişim ve kamu imajı,” Gazi Üniversitesi Fen Bilimleri Enstitüsü, Yüksek lisans tezi, 2018.
- [14] [Online] Erişim: <https://www.arkitera.com/proje/2-odul-manisa-belediyesi-hizmet-binasi-ve-cevresi-ulusal-mimari-proje-yarismasi/>
- [15] [Online] Erişim: <https://www.arkitera.com/proje/3-odul-tekkirdag-buyuksehir-belediyesi-hizmet-binasi-ve-cevresi-mimari-proje-yarismasi/>
- [16] [Online] Erişim: <https://www.arkitera.com/proje/2-odul-efeler-belediyesi-hizmet-binasi-mimari-proje-yarismasi/>
- [17] [Online] Erişim: <https://www.arkitera.com/proje/1-odul-inegol-belediyesi-hizmet-binasi-yarismasi/>
- [18] [Online] Erişim: <http://www.arkiv.com.tr/proje/1-odul-dodofis---yagu-suleymanpasa-belediye-hizmet-binasi-mimari-proje-yarismasi/8152>
- [19] [Online] Erişim: <http://www.arkiv.com.tr/proje/2-odul-van-ipekyolu-belediye-merkezi-mimari-proje-yarismasi/5757>
- [20] [Online] Erişim: <http://www.arkiv.com.tr/proje/1-odul-adana-cukurova-ilce-belediyesi-hizmet-binasi-ve-kultur-merkezi-ulusal-mimari-proje-yarismasi/542?lang=en>
- [21] [Online] Erişim: <http://www.arkiv.com.tr/proje/3-odul-suyabatmazdemirel-mimarlik-konak-belediyesi-hizmet-binasi-mimari-proje-yarismasi/4772>
- [22] [Online] Erişim: <http://www.arkiv.com.tr/proje/1-odul-balikesir-buyuksehir-belediyesi-hizmet-binasi-yarismasi-/6675>
- [23] [Online] Erişim: <http://www.arkiv.com.tr/proje/2-odul-balikesir-buyuksehir-belediyesi-hizmet-binasi-yarismasi/6689>
- [24] [Online] Erişim: <http://www.arkiv.com.tr/proje/satin-alma-uyusalkan-mimarlik-balikesir-buyuksehir-belediyesi-hizmet-binasi-yarismasi-/6651>
- [25] [Online] Erişim: <https://www.arkitera.com/proje/trabzon-belediyesi-hizmet-binasi/>
- [26] [Online] Erişim: <https://www.arkitera.com/proje/2-odul-adana-cukurova-ilce-belediyesi-hizmet-binasi-ve-kultur-merkezi-ulusal-mimari-proje-yarismasi/>