

## Göstergebilim Ve Anlam Olgusu: Düşünceyi Görselleştiren Selçuk Demirel'in Metis Defterlerine Yaptığı Resimlere Anlam Olgusu Penceresinden Bakış

Tarik Yazar<sup>1\*</sup>, Fahrettin Geçen<sup>2</sup>

<sup>1</sup>Department of Visual Communication Design / Fine Arts Faculty, Ondokuz Mayıs University, Samsun, Turkey

<sup>2</sup>Department of Painting / Fine Arts and Design Faculty, İnönü University, Malatya, Turkey

\*Corresponding author: [tarikyazar08@gmail.com](mailto:tarikyazar08@gmail.com)

<sup>†</sup>Speaker: [tarikyazar08@gmail.com](mailto:tarikyazar08@gmail.com)

Presentation/Paper Type: Oral / Abstract

**Özet** – Göstergebilim, diller, düzgüler, belirtgeler vb. gibi gösterge dizelerini inceleyen bilimdir. Dil göstergebilimsel konuların yalnız bir bölümü olmaktadır. Gerçekte bu alanda dilin ayrıcalıklı ve özerk bir yeri bulunduğu hemen herkes birleşmektedir. F. De Saussure göstergebilimi, göstergelerin toplum içindeki yaşamını inceleyecek bilim olarak tasarlamıştır. Göstergebilim, dilsel anlamdan başlayarak söylemsel içerik birimleri arasındaki bağıntılardan oluşan anlamlı bütünlüleri inceler. Her iletişim bir anlam içerir. Anlamlama; Bir nesneyi, bir varlığı, bir kavramı bir olayı hafızamızda canlandırabilecek bir göstergeye bağlayan oluş, gösterenle gösterilenin birleşme süreci; anlam aktarma ve anlam verme eylemidir. Anlam bir durum ise anlamlama bir olaydır. Anlamın, bir uyarıcı olarak dış gerçekliğe dayanması zorunludur. Ancak, bu dış gerçeklik, dilde olduğu gibi her zaman ses olmayabilir. Çağdaş göstergebilim bilgikuramsal dayanağını dilbilimden almıştır.

Çok çeşitli anlamlar içeren göstergeler genel olarak düzanlam ve yan anlam içerirler. Düzanlam gösterilenin nesne olarak ve olduğu gibi kavranması ile oluşur. Duyulan bir sözcüğün zihinde canlandığı ilk kavram, göstergenin düzanlamıdır. Yan anlam, düzanlamın ifade ettiği başka bir anlam ortaya koyar. Görüntü ve kavram karşılıklı ilişkilendirilerek anlamlama süreci gerçekleşir. Bu bağlamda yapılan araştırmada düşünceyi görselleştiren Selçuk Demirel'in metis defterlerine yaptığı resimlerden 10 ayrı örnek çalışma alınarak anlam olgusu penceresinden değerlendirilmiştir.

**Anahtar Kelimeler-** Göstergebilim, Anlam olgusu, Selçuk Demirel, Metis defterleri, Resim.

## Semiotic And Phenomenon Of Meaning: Selçuk Demirel, Who Visualizes The Thought, Glance From The Window Of The Phenomenon Of Meaning To The Paintings He Made To The Metis Notebooks

**Abstract** – Semiotics, languages, rules, signs, etc. is the science that examines indicator strings such as. Language is only a part of semiotic subjects. In fact, when language has a privileged and autonomous place, almost everyone unites. F. De Saussure has designed semiotics as the science that will examine the life of indicators in society. Semiotics, starting from linguistic meaning, examines meaningful wholes that consist of relations between discursive content units. But significant; An entity that connects an object, an entity, a concept to an indicator that can visualize an event in our memory is the process of unification of the signifier and the signified, the act of transferring meaning and giving meaning. If meaning is a situation, meaning is an event. Meaning must be based on external reality as a stimulus. However, this external reality may not always sound like in language. Contemporary semiotics has taken its theoretical basis from linguistics.

Indicators with a wide range of meanings generally have a straight meaning and a connotation. The scheme consists of the object being grasped as the object and as it is. The first concept in the mind of a word heard is the meaning of the indicator. Connotation gives a meaning other than the meaning of order. The process of meaning is realized by associating the image and the concept. In this study, 10 different samples were taken from the paintings made by Selçuk Demirel, who visualized the thought, in the metis notebooks and evaluated from the perspective of the phenomenon of meaning.

**Keywords-** Semantics, The phenomenon of meaning, Selcuk Demirel, Metis books, Painting.

## I. GİRİŞ

Sosyal yaşamın en önemli öğelerinden biri iletişimdir. Göstergebilim ise sosyal yaşamın tüm alanlarında karşımıza çıkan önemli bir bilim dalıdır. Etkili bir iletişim ortamı için, bizi kuşatmış olan tüm göstergelerin çözülmesi gerekebilir. İletişimin bu kadar yoğun yaşandığı günlük hayatta sıradan bir insanın elbette ki etrafında bulunan bütün göstergelere dikkat etmesi, algılayıp değerlendirmesi söz konusu değildir. İnsanoğlu, iletişime görseller kullanarak başlamıştır. Yazının bulunmadığı çağlarda bile insanlar sekil çizme yoluyla kendi aralarında bir anlatım aracı geliştirmişlerdir (Çağlar, 2012), [2]. Görsellik iletişim kurmanın en kısa ve etkili yolu olduğu için çoğunlukla kullanılmıştır. Görsel öğeler çeşitli olduğundan anlaşılabilen çalışmalar olabileceği gibi anlaşılması zor olabilecek görseller de bulunabilir. Görsellerin anlamlandırılması bu noktada önem taşımaktadır. Dolayısıyla günümüze kadar göstergebilimle ilgilenen bilim insanları göstergebilim ve anlam olgusu üzerine bir dizi çalışma yaparak konuya açıklık kazandırmışlardır. Yapılan çalışmalar görselleştirilen düşüncenin göstergebilimsel açıdan nasıl çözümleneceğini belirlemeye yönelik olmuştur.

Saussure ve Peirce'ün temelini attığı ve Öncülüğünü yaptığı göstergebilim, 1960'lardan sonra bağımsız bir bilim dalı haline gelmiştir. Louis Hjelmslev, Roland Barthes, Claude Lévi-Strauss, Julia Kristeva, Christian Metz, Algirdas J. Greimas ve Jean Baudrillard gibi araştırmacılar Saussure'e dayanan Avrupa geleneğini; Charles W. Morris, Ivor A. Richards, Charles K. Ogden, Umberto Eco ve Thomas Sebeok gibi araştırmacılar ise Peirce'e dayanan Amerika geleneğini benimsemiştir (Rifat, 2000), [9]. Bu araştırmacıların "Foundations of the Theory of Signs" (1938; Göstergeler Kuramının Temelleri) isimli eseriyle dikkat çeken Charles Morris, Peirce'ün semiyotiğini davranışçılığa uygulamış ve göstergebilimi üç bölüme ayırmıştır: Konuşan özne ile göstergeler arasındaki bağıntıları inceleyen edimbilim (pragmatics), gösterge ile gösterilen şey arasındaki bağıntıları inceleyen anlambilim (semantics) ve göstergelerin kendi aralarındaki bağıntıları inceleyen sözdizim (syntax) (Rifat, 2000), [10]. Morris, üç tür göstergebilim tasarlamıştır. Salt göstergebilim, göstergelerden söz etmeyi sağlayacak bir üst dil hazırlar; betimleyici göstergebilim, belirlenmiş göstergeleri inceler; uygulamalı göstergebilim ise göstergeler bilgisini değişik amaçlarda kullanır (Deely, 1990), [3].

## II. ÇALIŞMANIN AMACI

Yapılan araştırmada düşünceyi görselleştiren Selçuk Demirel'in metis defterlerine yaptığı resimler göstergebilimsel açıdan semantik düzeyde, anlam olgusu penceresinden değerlendirilmiştir.

## III. SELÇUK DEMİREL KİMDİR?

Selçuk Demirel 1954 Artvin doğumlu olan Türk karikatür sanatçısı ve yazardır. Çizimleri Türkiye'nin ve Dünya'nın önde gelen gazete ve dergilerinde yayımlanmıştır. Kitap ve albüm kapakları, afişler hazırlayan, çocuk kitaplarına da çizim yapan Selçuk Demirel'in çocuklar için eğitici ve öğretici çok sayıda kitabı bulunmaktadır. İlk karikatürleri Ankara'da Amatör Sanatçılar Dergisi'nde (1973) yayınlandı. Aynı kentte mimarlık öğrenimine başladı (1974). 7 Gün, Cumhuriyet, Politika,

Yeni Ulus, Mimarlık, Birlik Haberleri gibi yaygın organlarında karikatürleri yayınlandı. Kitap kapakları, çocuk kitapları için resimlemeler ve afişler de yaptı 1978'de öğrenimini yarıda bırakarak Paris'e yerleşti. Fransa'da Le Monde, Maintenant, Record Dossier, İsviçre'de Team, Hollanda'da War gibi yayınlarda karikatürlerine yer verildi. 1980'de renkli çocuk kitapları (beau livre) çalışmalarına başladı. Duculot Yayınevi (Paris) için kahramanı "Moumouk" (Mumuk) adlı küçük bir kız çocuğu olan iki kitaplık bir dizi yazdı ve çizdi. Bu tür çalışmalarını Fransa'da La Farandole, Almanya'da Buntbuch, İngiltere'de Hamish Hamilton. Hollanda'da Sialoom. NBLC, Japonya'da Gakken yayınevleriyle yaptığı başka çalışmalar izledi. Ankara ve İstanbul'da 1980 öncesi dört, yine aynı kentlerde Galeri Nev salonlarında 1984, 1987 ve 1990'da kişisel sergiler açmıştır (www.searchnewworld.com), [13].

## IV. GÖSTERGEBİLİM

Göstergebilim (Fransızca'da Semiotique ya da Semiologie) terimi ilk bakışta göstergeleri inceleyen bilim dalı' veya 'göstergelerin bilimsel incelemesi' olarak tanımlanır. Ancak, günümüzde 'İşaret Bilimi' olarak da adlandırılan göstergebilim çok değişik anlamsal boyutlar kazanmıştır (Yazar, 2010), [12].

Göstergebilim, diller, düzgüler, belirtgeler vb. gibi gösterge dizelerini inceleyen bilimdir. Dil göstergebilimsel konuların yalnız bir bölümü olmaktadır. Gerçekte bu alanda dilin ayrıcalıklı ve özerk bir yeri bulunduğu hemen herkes birleşmektedir. F. De Saussure göstergebilimi "göstergelerin toplum içindeki yaşamını inceleyecek bilim" olarak tasarlamıştır. Bu konuda çok sık anlatılan bölüm şöyledir: Dil, kavramları belirten bir göstergeler dizgesidir. Onun için de, yazıya, sağır-dilsiz alfabetiyle, kutsal nitelikli simgesel törenlerle, bir toplumda incelik belirtisi sayılan davranış biçimleriyle, askerlerin bildirişim belirtgeleriyle v.b. Karşılaştırılabilir. Yalnız, dil bu dizgelerin en önemlisidir (Guiraud, 1994), [7].

Saussure göstergebilimin toplumsal işlevini, Pierce ise mantıksal işlevini vurgulamaktadır. Göstergebilim, dilsel anlamdan başlayarak söylemsel içerik birimleri arasındaki bağıntılardan oluşan anlamlı bütünleri inceler. Amerikalı bilim adamı Charles William Morris, C.S.Pierce'den etkilenecek, bütün göstergeler için bir genel kuram oluşturmaya çalışmış ve bu kuram içerisinde gösterme sürecini "Göstergeler Kuramının Temelleri", "Estetik ve Göstergeler Kuramı" ve "Göstergeler, Dil ve Davranış" kitaplarında üç boyutta açıklamıştır:

**Sözdizimsel (Syntactic) Boyut;** Göstergelerin birleşim kurallarını, diğer göstergelerle ilişkilerini araştırır, göstergelerin birleşik göstergeler (bildiriler) oluşturmak için nasıl bir araya geldiklerini inceler. Filizok'un ifadesiyle sözdizim (syntax) göstergelerin kendi aralarındaki bağıntılarını inceler (Filizok,2001), [5].

**Anlambilimsel (Semantic) Boyut;** Göstergelerin anlamını, gösterge ile belirttiği şey arasındaki ilişkiyi inceler.

**Edimbilimsel (Pragmatik) Boyut;** Göstergelerin kaynağını, kullanımını ve etkilerini davranış çerçevesi içinde ele alır; diğer

bir ifadeyle göstergeler ile bunları kullananlar arasındaki ilişkileri inceler.

## V. ANLAM OLGUSU VE GÖSTERGEBİLİM

Her iletişim bir anlam içerir.

**Anamlama;** Bir göstergede, gösterenle gösterilen arasındaki ilişkinin kurulmasına anlamlama denir. Bir göstereni gördüğümüz ya da isittiğimiz zaman, onun gösterileni yani ne anlama geldiği zihnimizde oluşmaktadır (Çağlar, 2012), [2]. Bir nesneyi, bir varlığı, bir kavramı bir olayı anlayışımızda canlandırabilecek bir göstergeye bağlayan oluş, gösterenle gösterilenin birleşme süreci; anlam aktarma ve anlam verme eylemi. Anlam bir durum ise anlamlama bir olaydır. Anlamın, bir uyarıcı olarak dış gerçekliğe dayanması zorunludur. Ancak, bu dış gerçeklik, dilde olduğu gibi her zaman ses olmayabilir. Bilgi-kuramsal dayanağını dilbilimden alan, özellikle dilbilimin yapısalcılık ilkesine sıkı sıkıya bağlı kalan çağdaş göstergebilim, aynı zamanda dilbilime karşı tepki olarak gelişmektedir. Üstelik de terim olarak içerdiği Göstergenin gerekliliğini yadsıyarak... Bu tepki, genç göstergebilimcilerden Anne Henault'un anlatımında şöyle dile getirilmektedir. "Göstergebilim, ilk bakışta çelişkili gelecek biçimde, Saussure'un gösterge sorunlarından ayrılmaktadır: Bugünün göstergebilimi için, anlamları incelemek, ne bir göstergeler öğretisi oluşturmak, ne de göstergelerle ilgilenmektir; göstergelerden kurtulmaktır". Danimarka'lı dilbilimci Louis Hjelmslev, Saussure'un tanımadığı göstergeyi yeniden ve daha derinlemesine çözümlerken gösterenin (anlatımın) olduğu kadar, gösterilenin (içeriğin) de bir tözü ve bir biçimi olduğunu ortaya koymuştur.

İçerik çözümü önce doğal dil düzleminde, sonra da göstergebilim alanında yeni yaklaşımların önemli bir aşamasıdır. Bu açıdan A. J. Greimas'ın 1966'da yayımladığı "Semantique Structurale" (Yapısal Anlambilim) adlı yapıtı, göstergebilim tasarılarının derlenip toplanmasında bir başlangıç olmuştur. Ferdinand Saussure, göstergebilimin dilsel boyutuyla daha çok ilgilenmiştir. Saussure dilile ilgili sistemin nasıl çalıştığı ve sistemin göndermede bulunduğu gerçekliklerle olan ilişkisine odaklanmıştır. Anlam düşüncesinin çözümlenebilmesine yönelik ilk çalışmaları yapan bilim adamlarından birisi Roland Barthes'dir. Saussure'un göstergebilim kuramından beslenen Barthes'in ortaya koymuş olduğu kuramın odak noktasında "anlamlandırmanın iki düzeyi" bulunmaktadır (Fiske, 2012), [6].

Günlük konuşma dilimizde birçok sözcüğü kullanarak birbirimizle iletişim sağlamaktayız. Bazı durumlarda durum ve koşullar göz önünde bulundurularak söylenen bir sözcük, söyleyen (verici) ile dinleyen (alıcı) arasında anlamlandırma sorunlarının yaşanmasına neden olur. Burada dilin oluşumunda kültürün yadsınamaz etkisinin olduğunu söylemek mümkündür. Fakat aynı kültüre mensup bireyler arasında da sözcüklerin anlamlandırılması noktasında sorunlar yaşanmaktadır. Bu sorun tamamen verici ile alıcı arasındaki sözcüğün anlamlandırılması noktasında kodların çözülememesinden kaynaklı bir sorundur. Şifresi çözülemeyen sözcüklerin anlamlandırılması zordur. Barthes'in ifade ettiği gibi anlamlandırmanın iki düzeyi vardır. Birincisi 'düzanlam' ikincisi ise, 'yananlam' dır (Susuz, 2017), [11]. Göstergelerde bilindiği üzere düzanlam –

gösterilenin nesnel olarak olduğu gibi kavranmasıyla ortaya çıkar. Yananlam ise ima edilen anlamlardır. Göstergeye işlevleri nedeniyle özel değerler atfeder. Örneğin, askeri bir üniforma düzanlamında işlevsel olarak bir düzeyi belirtirken, yananlamında bu düzeye bağlı olarak saygınlık ve etkileyiciliği de sağlamaktadır. İşte burada düzanlam ve yananlamın birleşimi ile bir anlamlama söz konusu olmaktadır (Parsa, 2014), [8].

**Düzanlam;** Düzanlam (Denotation); "Gösterilenin nesne olarak ve olduğu gibi kavranmasıyla oluşur" (Guiraud, 1994), [7]. [4]. Bir sözcük, işaret ya da imgenin doğrudan anlamıdır.

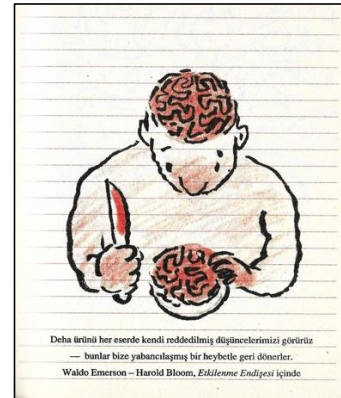
**Yananlam (Connotation);** Gösterge biçimi ve işlevi nedeniyle bağlı özel değerler anlatır. Bu değerler anlamın ikinci aşamasıdır. Becer'e göre yananlam, Ancak, düzanlamın bulunduğu bir yerde değer kazanır, etkili olur ya da önerilir. Örneğin bir üniforma, bir düzeyi ve işlevi düzanlam olarak; bu düzey ve işleve bağlanan saygınlık ve etkileyiciliği de yananlam olarak verir. (Yazar, 2010), [12].

## VI. DÜŞÜNCEYİ GÖRSELLEŞTİREN SELÇUK DEMİREL'İN METİS DEFTERLERİNE YAPTIĞI RESİMLERE ANLAM OLGUSU PENCERESİNDEN BAKIŞ

Bu çalışmada Charles William Morris'in C.S. Pierce'den etkilenerek, geliştirdiği göstergeler kuramının Anlambilimsel (Semantic) boyutu dikkate alınarak Selçuk Demirel'in Metis defterlerine yaptığı resimler değerlendirilmiştir. Demirel'in "Elma" isimli kitabında yer alan çalışmalardan yalnız 8 örnek, anlam olgusu penceresinden değerlendirme kapsamına alınmıştır.

**"Deha ürünü her eserde kendi reddedilmiş düşüncelerimizi görürüz. Bunlar bize yabancılaşmış bir heybetle geri döner."** (Waldo Emerson-Harold Bloom, Etkilenme Endişesi İçinde) (Demirel, 2017), [4].

Yukarıdaki cümlede belirtmek istenen fikir nasıl görselleştirilebilir? Selçuk Demirel'in Penceresinden yukarıdaki ifade Resim 1'deki gibi görselleştirilmiştir.



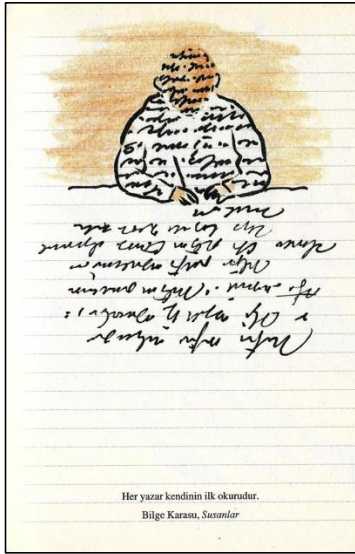
**Resim 1.** Deha ürünü her eserde kendi reddedilmiş düşüncelerimizi görürüz. Bunlar bize yabancılaşmış bir heybetle geri döner (Demirel, 2017), [4].

Resim: 1'de bir figür, beyin ve bıçak görünmektedir. Figürün

başı aşağı eğik konumdadır. Kollar bir yüzey üzerinde ön tarafta bulunmaktadır. Sağ elde bir bıçak, sol elde debüyük olasılıkla ikiye ayrılmış olan kendi beyni bulunmaktadır. Figür, elindeki bıçağıyla adeta 'beyin' kesmeye çalışmaktadır. Kesilen beyin'le figürdeki beyin arasında anlam olgusu açısından bir bağ kurulmuştur. Burada beyin'in kendisi başlı başına bir deha ürünüdür denilebilir. Demirel bu çalışmasında düz anlam boyutunda beyin, bıçak ve figürü ele alırken, yananlam boyutunda yukarıda belirtilen "Deha ürünü her eserde kendi reddedilmiş düşüncelerimizi görürüz. Bunlar bize yabancılaşmış bir heybetle geri döner." ifadesini görselleştirmeye çalışmıştır. Resimdeki her kesitin kendi içinde anlamı bulunmaktadır. Tüm kesitler bütün olarak düşünüldüğünde ilk anlamın dışında yeni bir anlam oluşabilmektedir.

**"Her yazar kendinin ilk okurudur"(Bilge Karasu, Susanlar)** (Demirel, 2017), [4].

Yukarıdaki cümlede belirtmek istenen fikir nasıl görselleştirilebilir? Selçuk Demirel'in Penceresinden yukarıdaki ifade Resim 2'deki gibi görselleştirilmiştir.



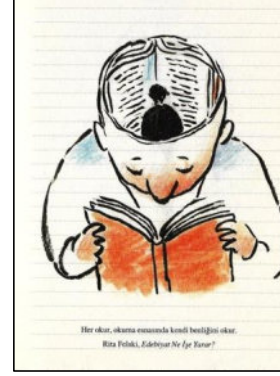
**Resim 2.** Her yazar kendinin ilk okurudur. (Demirel, 2017), [4].

Resim: 2'de figür, kalem ve yazı yüzeyi görünmektedir. Yazılar resimde birer tipografik öge olarak yer almaktadır. Bunlar birer kesit olarak değerlendirilebilir. Yazı yüzeyi ve figürün tamamı tipografik bir düzenlemeyle oluşturulmuştur. Burada şu söylenebilir; Bir yazar, yeni yazmış olduğu bir kitabını basmaya verdiği andan itibaren kendisi için artık o kitap eskimiştir ve yeni yazacağı kitabın planını yapmaya başlamıştır. Oysa okur için matbaadan çıkacak kitap yenidir ve okunmak için heyecanla beklenmektedir. Dolayısıyla bir yazar, yazmış olduğu kitabın tüm içeriğini belleğine aldığı için ya da belleğinde bulunan ve onu yazılı metne çeviren ilk kişi olduğundan kitabının ilk okurudur. Bunun aksini belirtmek doğru olmaz. Buradaki göstergeler ile belirtilen şey arasındaki ilişki anlamlıdır denilebilir. Resmin iki boyutlu ya da üç boyutlu olması anlam açısından bir fark yaratmamaktadır. Önemli olan durum düşünce-

nin görselleştirilmesidir. Resimdeki yüzeyde bulunan yazıların, yazı yazmakta olan figüre dönük olması, sembol olarak gösterilen yazarın kendini ifade eden düşüncelerin bir yansıması olduğunu göstermektedir.

**"Her okur, okuma esnasında kendi benliğini okur"(Rita Felski, Edebiyat Ne İşe Yarar)** (Demirel, 2017), [4].

Yukarıdaki cümlede belirtmek istenen fikir nasıl görselleştirilebilir? Selçuk Demirel'in Penceresinden yukarıdaki ifade Resim 3'deki gibi görselleştirilmiştir.



**Resim 3.** Her okur, okuma esnasında kendi benliğini okur (Demirel, 2017), [4].

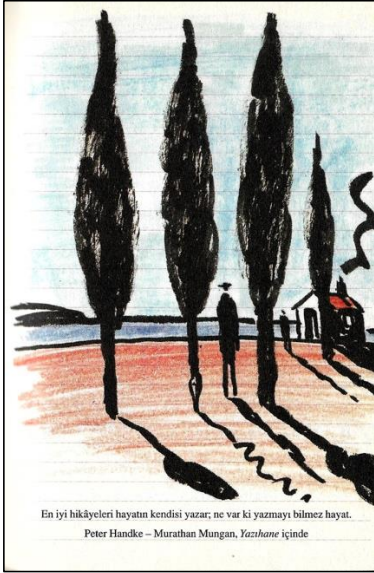
Resim 3'de iki figür ve iki kitap olmak üzere toplam dört kesit bulunmaktadır. Bunlar gösterenlerdir ve göstermek istedikleri şey, her insanın neyi ne kadar okuduğundan ziyade neyi ne kadar anladığıyla ilgilidir ve durum biraz da nasıl anlamak gerektiği ile ilgilidir denilebilir. Figür kitap okuma konumunda resmedilmiştir. Kesit olarak gösterilen kafa içerisinde yine kitap okumakta olan ikinci bir figür bulunmaktadır. Berger'in belirttiği gibi; "Görme konuşmadan önce gelmiştir. Çocuk konuşmaya başlamadan önce bakıp tanımayı öğrenir. Ne var ki başka bir anlamda da görme sözcüklerden önce gelmiştir. Bizi çevreleyen dünyada kendi yerimizi görebek buluruz (Berger, 2014), [1]. Okumak bir bakıma anlamaktır. Her okur anlamak için okur. Ancak, okur'un neyi nasıl ve ne kadar anladığı bilinemeyebilir. Bunu yalnız okur'un ifadeleriyle ya da geri dönütleriyle, davranış biçimleriyle anlamak mümkün olabilir. Bilinebilen şey, okuma esnasında okur'un kendi benliğini okuma gerçeğidir. Dolayısıyla okuduklarımız anladıklarımız kadardır denebilir. Bir resmi izlemekte, anlamakta olan birey, o resme bakarken görünenin ötesine geçerek kendi yaşantısından izler bulmaya çalışır. Birey anlamakta olduğu resimde kendi yaşantısıyla ilgili ne kadar done bulabiliyorsa o resim onun için güzel ve anlamlıdır aksi halde ya başarısız olarak değerlendirilecek ya da beğenmeyecektir. Ancak bu durum söz konusu resmin başarısız olduğu anlamına gelmez. Durum, izlemekte olan bireyin algılarıyla, benliğiyle ilgilidir denilebilir. Bu bağlamda ben olma duygusu içinde olan İnsan kendi benliğine göre okuma yapabilir.

Berger'e göre düşündüğümüz ve inandığımız şeyler, görme biçimimizi etkiler. Yani aslında hiçbirimiz etrafımızdaki şeyleri

tamamen objektif bir gözle görüp algılamıyoruz. Bu nedenle gördüğümüz şeyi başkalarına anlatırken orada sunduğumuz şey, tamamen kişisel bir yaklaşımın ürünü oluyor. “Ben ne gördüysem onu söylüyorum, dolayısıyla benim anlattıklarım objektif gerçekliktir” demek aslında kendi algılama biçimini diğer herkesinkinden üstün ve mutlak gerçek pozisyonunda görmektir. Oysa söylediğimiz gibi, kişisel olmayan bir görme biçimi yoktur. Başlangıçta neyi gördüğümüz, neye bakmayı seçtiğimizle doğrudan ilişkili, yani görme bir seçimle beraber gerçekleşen bir şey. Seçme ise yine sahip olduğumuz düşünce ve inançların etkisiyle ortaya çıkıyor (www.search-newworld.com), [14].

**“En iyi hikayeleri hayatın kendisi yazar; ne var ki yazmayı bilmez hayat”**(Peter Handke-Murathan Mungan, *Yazhane içinde*) (Demirel, 2017), [4].

Yukarıdaki cümlede belirtmek istenen fikir nasıl görselleştirilebilir? Selçuk Demirel'in Penceresinden yukarıdaki ifade Resim:4'deki gibi görselleştirilmiştir.

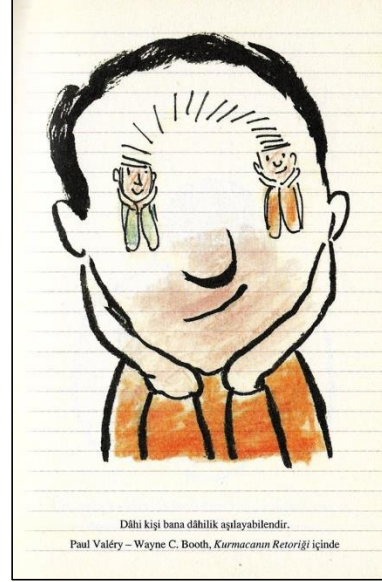


**Resim 4.** En iyi hikayeleri hayatın kendisi yazar; ne var ki yazmayı bilmez hayat (Demirel, 2017), [4].

Resim: 4'de bir manzara görüldüğü söylenebilir. Ağaç, ev, gölet ya da akarsu ve figürler görünmektedir. Bunlar resimde birer kesittir ve gösteren konumundadır. Ağaçların gölgesi oluşturulurken soldan ikinci ağacın gövdesi kaleme benzetilmiştir. Resimdeki her öge bir gösterendir. Anlam olgusu açısından bakıldığında adeta hikayeyi kalem konumundaki ağaç yazmıştır ve bu ağaç doğrudan hayatın simgesi konumundadır. Acı gerçek ise hayatın yazmayı bilmemesidir. Dolayısıyla burada doğanın kanunlarına bir gönderme yapıldığı belirtilebilir. İnsan doğanın bir parçası olduğu gibi, onu yeniden yorumlayan ve kendine uyarlayarak adeta kendi içinde yeni bir doğa yaratan varlık konumunda düşünülmektedir. Söylemdeki anlam görselde hayat bulmuştur. Bu resme anlam olgusu açısından bakıldığında göstergeler ile belirttiği şeyler arasındaki ilişki nedenlidir ve anlamlıdır denilebilir.

**“Dahi kişi bana dahilik aşılayabilendir”** (Paul Valery-Wayne C. Booth, *Kurmacanın Retoriği içinde*) (Demirel, 2017), [4].

Yukarıdaki cümlede belirtmek istenen fikir nasıl görselleştirilebilir? Selçuk Demirel'in Penceresinden yukarıdaki ifade Resim:5'deki gibi görselleştirilmiştir.



**Resim 5.** Dahi kişi bana dahilik aşılayabilendir (Demirel, 2017), [4].

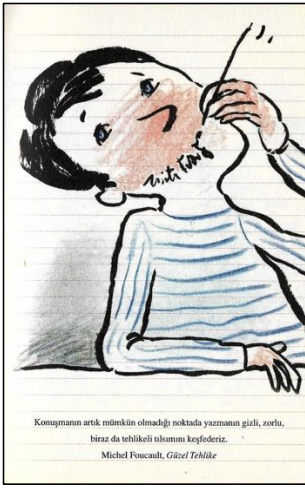
Resim: 5'de düşünen bir insan figürü bulunmaktadır. Kafa iki avuç arasında kollarla desteklenmektedir. Bu konum düşünen insanı göstermektedir. Figürün gözleri aynı konumdaki farklı insanlardan oluşturulmuştur. Bu figürlerde bilgi alışverişi görselleştirilmiştir. Tüm elemanlar birer gösterge konumundadır. Göstergelerin çözümlenebilmesi için anlamlarını bilmek gerekir. Burada 'Dahi' kelimesi kişisel bir nitelik ve zeka ile ilgili bir kavramdır. Dahiler alışkanlık olarak meraklı, dikkatli, açık fikirli ve hayal gücü gelişmiş kişilerdir. Çalışma etikleri, ara vermeksizin, metodik, özenli ve bir amaca yönelik olmaya eğilimlidir (ustunzekalilar.org), [15]. Johnson'a göre deha, "... herhangi bir haliyle çakmak taşıdaki kıvılcım gibi, sadece uygun bir şeyle etkileşim ile üretilebileceğinden, her bireyin işi, potansiyelinin olduğu alanlarla tutkularının mutlu bir birlik halinde olup olmadığını denemektir (ustunzekalilar.org), [15]. Dahi kelimesi, doğal eğilimli, doğuştan becerikli, yetenekli ve çizginin dışında bulunan bireyler için kullanılmaktadır. Sanat ve bilim alanındaki yenilikçi yaklaşımlarla ön planda olan ve herkesin dahi dediği kişiler bu kategoride değerlendirilebilmektedir. Bunun dışında IQ testinin sonucuna göre sınırı aşan beyinler dahi olarak değerlendirilmektedir. Ancak farklı bir bakış açısına göre dahi olan kişinin zeki, akıllı, araştıran, bulan, yorumlayan, neden-sonuç ilişkisi kuran, yetenekli, becerikli, düşünebilen ve keskin fikirli olması yeterli olmayabilir. Resim 5'te de belirtildiği gibi 'dahi kişi dahiliğini, dolayısıyla bilgilerini başkasına aktarabilendir denilmektedir. Anlam olgusu penceresinden bakıldığında Resim 5'te gösteren ve gösterilen arasındaki ilişkinin nedeni ve anlamlı olduğu söylenebilir. Burada düz anlamın yanında yan anlamın da ön planda olduğu görülmektedir. Çünkü, dilbilimsel açıdan belirtilen

sözcüğün anlamı görselle ilişkilendirildiğinde anlamlı bir sonuç çıkarılabilmektedir.

Dolayısıyla resme göre bir kişinin salt dahi olması onun dahi olduğu anlamına gelmez, başkasına bildiklerini aktarabilen, faydalı olabilen bir kişinin gerçek anlamda dahi olabileceğinin altı çizilmiştir.

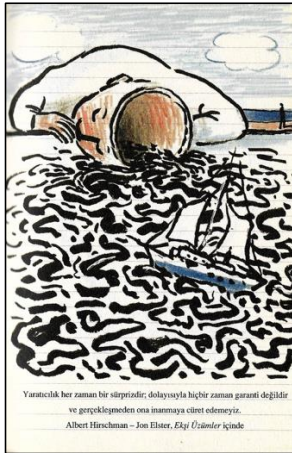
Selçuk Demirel'in Metis defterlerine yaptığı diğer resimlere Charles William Morris'in kuramına göre anlambilimsel (semantic) pencereden aynı şekilde bakılabilir.

Resim 6'da Demirel, "Konuşmanın artık mümkün olmadığı noktada yazmanın gizli, zorlu, biraz da tehlike tılsımını keşfederiz" (Michel Foucault, Güzel Tehlike), ifadesini görselleştirmiştir. Burada gösteren ve gösterilenler arasındaki ilişki nedenli ve anlamlıdır.



**Resim 6.** Konuşmanın artık mümkün olmadığı noktada yazmanın gizli, zorlu, biraz da tehlike tılsımını keşfederiz (Demirel, 2017), [4].

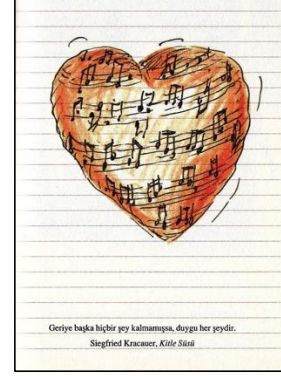
Resim 7'de Demirel, "Yaratıcılık her zaman bir sürprizdir, dolayısıyla hiçbir zaman garanti değildir ve gerçekleşmeden ona inanmaya cüret edemeyiz" (Albert Hirschman-Jon Elster, Ekşi Üzümler İçinde) ifadesini görselleştirmiştir. Burada gösteren ve gösterilenler arasındaki ilişkiler nedenli ve anlamlıdır.



**Resim 7.** Yaratıcılık her zaman bir sürprizdir, dolayısıyla hiçbir zaman garanti değildir ve gerçekleşmeden ona inanmaya cüret edemeyiz (Demirel,

2017), [4].

Resim 8'de Demirel, "Geriye başka bir şey kalmamışsa, duygu her şeydir" (Siegfried Kracauer, Kitle Süsü), ifadesini görselleştirmiştir. Burada gösteren ve gösterilenler arasındaki ilişkinin nedenli ve anlamlı olduğu görünmektedir.



**Resim 8.** Geriye başka bir şey kalmamışsa, duygu her şeydir" (Demirel, 2017), [4].

Resim 8'de notalar ve kalp simgesi bulunmaktadır. Birer kesit olarak değerlendirilen göstergeler duygu'ya gönderme yapabilmektedir. Dolayısıyla gösteren ve gösterilen arasında bir ilişki kurulmuştur.

## VII. SONUÇ

Göstergebilim, diller, düzgüler, belirtgeler vb. gibi gösterge dizelerini inceleyen bilimdir. Dil göstergebilimsel konuların yalnız bir bölümü olmaktadır. F. De Saussure göstergebilimi, göstergelerin toplum içindeki yaşamını inceleyecek bilim olarak tasarlamıştır. Göstergebilim, dilsel anlamdan başlayarak söylemsel içerik birimleri arasındaki bağıntılardan oluşan anlamlı bütünleri inceler. Her iletişim bir anlam içerir.

Anlamlama; Bir nesneyi, bir varlığı, bir kavramı bir olayı hafızamızda canlandırabilecek bir göstergeye bağlayan oluş, gösterenle gösterilenin birleşme süreci; anlam aktarma ve anlam verme eylemidir. Anlam bir durum ise anlamlama bir olaydır. Çok çeşitli anlamlar içeren göstergeler genel olarak düz anlam ve yan anlam içerirler. Düz anlam gösterilenin nesne olarak ve olduğu gibi kavranması ile oluşur. Duyulan bir sözcüğün zihinde canlandırdığı ilk kavram, gösterenin düz anlamıdır. Yan anlam, düz anlamın ifade ettiğinden başka bir anlam ortaya koyar. Görüntü ve kavram karşılıklı ilişkilendirilerek anlamlama süreci gerçekleşir.

Yapılan araştırmada düşünceyi görselleştiren Selçuk Demirel'in metis defterlerine yaptığı resimler Charles William Morris'in kuramına göre Anlambilimsel (Semantic) Boyutta anlam olgusu penceresinden değerlendirilmiştir. Demirel'in çalışmalarındaki göstergeler ile belirttikleri şeyler arasındaki ilişkinin nedenli ve anlamlı olduğu gözlemlenmiştir.

## REFERENCES

- [1] Berger, J. (2014), Görme Biçimleri, Çev. Yurdanur Salman, Metis Yayınları.

- [2] Çağlar, B. (2012), EUL Journal of Social Sciences (III:II) LAÜ Sosyal Bilimler Dergisi, December.
- [3] Deely, J. (1990), Basics of Semiotics, Bloomington: Indiana University Press.
- [4] Demirel, S. (2017), Elma, Metis Yayınları, ISBN: 6053161035.
- [5] Filizok, R. (2001), Anlam Analizine Giriş, İzmir: Ege Üniversitesi Edebiyat Fakültesi Yay.
- [6] Fiske, J. (2012), "Popüler Kültürü Anlamak", Çev. Süleyman İrvan, Parşömen Yayıncılık: İstanbul, 1. Baskı.
- [7] Guiraud, P. (1994), Göstergebilim, (Çev.), Mehmet Yalçın, Ankara: İmge Yay.
- [8] Parsa, A. F. ve Olgundeniz, S. S. (2014). "İletişimde Göstergebilim ve Anlamlandırma Sürecini Örneklerle Değerlendirme", İletişim Araştırmalarında Göstergebilim/Yazınsaldan Görsele Anlam Arayışı, (Ed: A. Güneş), Konya: Literatürk Yayınları.
- [9] Rıfat, M. (1992), Göstergebilimin ABC'si. İstanbul: Simavi Yayınları.
- [10] Rıfat, M. (2000), XX. Yüzyılda Dilbilim ve Göstergebilim Kuramları 2, İstanbul: Om Yay.
- [11] Susuz, M. (2017), "Göstergebilim Bağlamında Tüketim Kültürü ve Sanat: Enstalasyon", (Yayımlanmamış Doktora Tezi). Samsun: Ondokuz Mayıs Üniversitesi, Eğitim Bilimleri Enstitüsü.
- [12] Yazar, T. (2010), "Ondokuz Mayıs Üniversitesi Atakum Kampüsü Bağlamında Görsel Bildirişim Simgelerinin Tasarım ve Uygulama Sorunlarına Genel Bakış ve Model Önerisi" (Yayımlanmamış Sanatta Yeterlik Tezi). Samsun: Ondokuz Mayıs Üniversitesi, Sosyal Bilimler Enstitüsü.
- [13] <https://www.searchnewworld.com/search/search2.html?partid=snschbng&p=Sel%C3%A7uk+Demirel+Kimdir%3F&subid=446> (10/11/2019)
- [14] <https://www.searchnewworld.com/search/search2.html?partid=snschbng&p=j.+Berger+G%C3%B6rme+WBİ%C3%A7imleri+pdf&subid=446> (16/11/2019)
- [15] <https://ustunzekalilar.org/tr/Makaleler/Icerik/1285-Deha-Dahi-Dehalik-Dahilik-Delilik> (16/11/2019)