

## Kentsel Yeşil Alan Stratejileri: İstanbul'un Dirençli, Sürdürülebilir ve Adil Şehir Vizyonu ile New York, Londra ve Viyana Karşılaştırması

Ahmet Cemil Tepe<sup>1\*</sup>, Burçin Yenice<sup>2</sup>

<sup>1</sup>Park Bahçe ve Yeşil Alanlar Dairesi Başkanlığı, İstanbul, Türkiye

<sup>2</sup>Park Bahçe ve Yeşil Alanlar Dairesi Başkanlığı, İstanbul, Türkiye

Corresponding author: [ahmetcemil.tepe@ibb.gov.tr](mailto:ahmetcemil.tepe@ibb.gov.tr)

+Speaker: [ahmetcemil.tepe@ibb.gov.tr](mailto:ahmetcemil.tepe@ibb.gov.tr)

**Özet** – Dünya genelindeki şehirler, kentsel peyzajları ve yaşam kalitesini iyileştirmek amacıyla farklı yeşil alan stratejilerini benimseyerek dirençli, sürdürülebilir ve adil bir şehir modeli oluşturma çabasındadır. New York, Londra, Viyana ve İstanbul gibi büyük metropoller kendi yeşil alan stratejilerini belirlerken bu temel kavramları gözetmektedir. Dirençli şehir kavramı, şehirlerin doğal afetlere karşı dayanıklılığını artırırken, kriz durumlarında hızlı toparlanmayı ve yaşam kalitesini sürdürmeyi hedefler. New York'un OneNYC 2050 planı, şehirde yaşayanların parklara ve kamusal alanlara erişimini artırarak dirençli bir şehir modeli oluşturmayı amaçlamaktadır. Sürdürülebilir şehir planlaması ise kaynakların dengeli kullanımını ve çevresel etkilerin azaltılmasını hedefler. Londra'nın "The London Plan (2021)" 1, çeşitli alanlarda sürdürülebilirlik ilkesini vurgulayarak, sağlıklı bir şehir yaratma ve ekonomik büyümeyi destekleme yolunda adımlar atmaktadır. Adil şehir yaklaşımı ele alındığında, toplumsal eşitlik ve adaleti teşvik eden bir yaklaşım olduğu görülmüştür. Viyana'nın kentsel gelişim planı, yeşil alanları koruyarak, toplumsal katılımı ve çevre bilincini artırarak adil bir şehir modeline doğru ilerlemeyi amaçlamaktadır. Bu verilere dayanarak, İstanbul'un Yeşil Alan Yönetim Strateji Belgesi (YAYSİS), çevresel, sosyal ve ekonomik boyutları bir arada ele alarak, dirençli, sürdürülebilir ve adil bir şehir oluşturma hedefini taşıdığı görülmektedir. Bu çalışma, bu dört şehrin stratejik belgelerini inceleyerek, dirençli, sürdürülebilir ve adil şehir kavramlarının nasıl ele alındığını detaylı bir şekilde ortaya koymayı amaçlamaktadır.

**Anahtar kelimeler:** Açık yeşil alan, adil şehir, dirençli kentler, yeşil alan yönetim stratejileri

**Abstract** – Worldwide, cities are striving to create a resilient, sustainable, and equitable urban model by adopting various green space strategies to enhance urban landscapes and quality of life. Major metropolises such as New York, London, Vienna, and İstanbul, while formulating their own green space strategies, adhere to these fundamental concepts. Resilient cities aim to enhance resilience to natural disasters, ensuring quick recovery and maintaining a quality of life during crises. For example, New York's OneNYC 2050 plan seeks to create a resilient urban model by increasing access to parks and public spaces. Sustainable urban planning focuses on balanced resource use and reducing environmental impacts. London's "The London Plan (2021)" prioritizes sustainability for a healthy city and economic growth. Equitable city planning, promoting social equality and justice, is evident in Vienna's urban development plan through green space preservation and increased social and environmental awareness. In this context, İstanbul's Green Space Management Strategy Document (YAYSİS) is observed to pursue the goal of creating a resilient, sustainable, and equitable city by addressing environmental, social, and economic dimensions. This article aims to detail these concepts by examining the strategic documents of these cities, providing insights into how the concepts of resilience, sustainability, and equity are comprehensively approached.

**Key Words:** open and green urban spaces, equitable cities, resilient urban areas, green space management strategies.

### I. GİRİŞ

Kentlerde yeşil alanların varlığı, tasarımı ve sürdürülebilirliği, şehirlerin gelişim seviyeleri ve çevre bilinci ile yakından ilişkilidir. Kamusal yeşil alanlarla ilgili kent ölçeğinde çeşitli kavramlar bulunmaktadır.

Swanwick (2003), açık alanları kentsel alan içinde yapılaşmış alan dışında kalan alanlar olarak ifade etmektedir. Bu açık alanlar iki kategoriye ayrılır: yeşil alanlar, doğal veya

yapay bitki örtüsüne sahip ve geçirgen yüzeylere sahip alanları temsil ederken, gri alanlar ise meydanlar, yollar gibi geçirimsiz yüzeylere sahip alanları kapsar [1].

"Adil yeşil alan" kavramı ise kamusal yeşil alanlarda kapsayıcılık, erişilebilirlik ve eşit dağılım prensiplerine dayanmaktadır. Araştırmalarda bu kavram farklı temellere dayandırılrsa da esas olarak kamusal yeşil alanların kullanımındaki eşitsizliklerini ortadan kaldırmaya yönelik bir ilkedir.

“Adil” kamusal açık ve yeşil alan yaklaşımı farklı kaynaklarda farklı şekillerde tariflenmiştir. Bu konu çerçevesinde “adil” olmayan örnek durumları şu şekilde sıralayabiliriz:

- Dezavantajlı grupların bu alanlara olan mesafesinin uzak olması [2],
- Kent genelindeki açık ve yeşil alanlarda yeterli ve modern tesislerin eksikliği [3],
- Azınlık grupların park tasarımı ve kullanım fonksiyonları hakkındaki süreçlerde etkili bir söz sahibi olamamaları [4],
- Parklara yetersiz erişim olanakları ve park personelinin iletişim eksiklikleri [5].

Kamusal açık ve yeşil alanların yönetim stratejileri, bir dizi farklı değişkenle ilişkilendirilmektedir. Farklı kaynaklara göre temel alınan prensipler aşağıda özetlenmiştir:

- Bu alanlara yönelik bir ana plan oluşturulmalı ve bu plan, kamu yönetim birimlerinin diğer çevre planlarıyla entegre bir şekilde çalışmalıdır [6].
- Parkların şehir genelinde adil bir şekilde dağıtılması ve kısıtlı erişime sahip bölgeler ve bireyler için erişilebilirliğin kamu birimleri tarafından desteklenmesi gerekmektedir [5].
- Kamusal açık ve yeşil alanların mikroiklim etkileri göz önüne alınarak sürdürülebilir kalkınma hedeflerine uygun bir şekilde planlanmalıdır [7].
- Kullanıcıların bu alanlara aidiyet duygusu geliştirebilmesi için, bölgedeki kullanıcı profiline uygun kamusal açık yeşil alanlar şehre kazandırılmalıdır.

New York, Londra, Viyana ve İstanbul gibi büyük metropoller, kendi yeşil alan stratejilerini belirlerken sürdürülebilirlik, dirençli ve adil gibi temel kavramları gözetmektedir. İstanbul'un Yeşil Alan Yönetim Strateji Belgesi (YAYSİS) ise çevresel, sosyal ve ekonomik boyutları bir arada ele alarak dirençli, sürdürülebilir ve adil bir şehir yaratma amacını taşır. Bu çalışma kapsamında İstanbul Yeşil Alan Yönetim Strateji Belgesi hazırlanırken uluslararası iyi uygulama örneği olarak ele alınan 3 şehir ve İstanbul'un stratejileri sürdürülebilir, dirençli ve adil şehir kavramları çerçevesinde ele alınmaktadır.

## II. MATERYAL VE YÖNTEM

Bu araştırma, İstanbul'un Yeşil Alan Yönetim Sistemi Stratejisi ile New York, Londra ve Viyana'nın yeşil alan planlama stratejilerinin karşılaştırılması üzerine odaklanmıştır. Araştırma, nitel analiz yöntemi kullanılarak gerçekleştirilmiştir. Bu analiz, her bir şehrin belgelerinin içerik analizi ve karşılaştırmalı incelenmesi yoluyla yapılmıştır.

Araştırma, İstanbul'un YYSİS belgeleri ile New York, Londra ve Viyana'nın kentsel yeşil alan planlama strateji belgelerini incelemek üzere literatür taraması yaparak ve resmi kaynaklardan elde edilen verilerle gerçekleştirilmiştir. Verilerin analizi, her şehrin yeşil alan politikaları, çevresel sürdürülebilirlik stratejileri, toplumsal etkileşim, ekonomik yapı ve şehir planlaması üzerine odaklanmıştır. Her belge incelenerek, belirli kriterler altında benzerlikler ve farklılıklar analiz edilmiştir.

Karşılaştırmalar yapılırken belirlenen ana parametreler dirençli, adil ve sürdürülebilir şehirlerin oluşturulması bağlamında gerçekleştirilmiştir.

Analiz süreci, her şehrin belirli hedefleri, stratejileri ve politikaları üzerinde karşılaştırmalı bir değerlendirme gerçekleştirilerek, benzerlikler ve farklılıklar tespit edilmiştir.

Tablo 1. Karşılaştırmalı analiz tablosu

| Şehir  | New York  | Londra  | Viyana   | İstanbul  |
|--|---|---|--|---|
| <b>Değişken</b>  |   |   |  |   |
| <b>Nüfus (Milyon Kişi)</b>                                 | ~8.6  | ~8.9  | ~1.8   | ~15.5   |
| <b>Yüzölçümü (km<sup>2</sup>)</b>                          | 784   | 1.572   | 415  | 5.461   |
| <b>Çalışmada Faydalanan Güncel Y.A. Strateji Belgeleri</b> | 1. Plan NYC 2023<br>2. ONENYC 2050  | 1. The London Plan (2021)   | 1. Step 2025 Urban Development Plan Vienna   | 1. YYSİS (2023)   |
| <b>Ana Hedefler</b>  | Dirençli Şehirler Yaklaşımı: Yürüme mesafesi ile parklara erişim oranını 2030 yılına kadar %79,5'dan %85'e çıkarmak hedeflenmiştir. | Sürdürülebilir Şehirler Yaklaşımı: Ulaşımın %80'nin kesintisiz bisiklet yolları ve toplu ulaşım araçları ile yapılması planlanmıştır. | Adil Şehirler Yaklaşımı: Kentteki kara alanın %50'si nden fazlasını yeşil alanlar oluşturuyor. Adil erişimi sağlamak amacıyla yeşil ağ sistemleri planlanmıştır. | Bütüncül olarak: İklim değişikliğine dayanıklı, geleceğe yönelik adil, sürdürülebilir ve dirençli bir yeşil alan sistemi planlanmıştır. |

Y.A.: Yeşil Alan kısaltması için kullanılmıştır.

## III. NEW YORK YEŞİL ALAN STRATEJİSİ

New York'un güncel olarak 2019 yılında yayımlanmış olduğu ONENYC: “Güçlü ve Adil Bir Şehir” stratejik planında kentsel ve açık yeşil alanlara yönelik pilot projelere yer verilmiştir. OneNYC planı, temel olarak Büyüyen ve Gelişen, Adil ve Eşit, Sürdürülebilir ve Dirençli bir şehir oluşturmayı hedefleyen dört ana stratejiye dayanmaktadır. Stratejilerin altında geliştirilen bazı projeleri özetlediğimizde:

- Sınırsız Parklar (Parks Without Borders): Sınırları olmayan bir yeşil sistem oluşturarak mahalleleri, sokakları, yaya yollarını ve meydanları, açık ve yeşil alanlarla bütünleştirme projesidir.
- Yürüme Mesafesindeki Park Erişimini Artırma: 2030 yılına kadar yürüme mesafesinde bir parka sahip olan New Yorkluların oranını %79,5'ten %85'e çıkarma projesidir.
- Yeşil Sistem Ara Bağlantılarını Geliştirme: Mahallelerin açık ve yeşil alanlara bağlantısı olan yolların kaldırımı ve refüjlerinin iyileştirilmesi ve yeşillendirilmesi projesidir.
- Kentsel Kullanılmayan Alanların Yeşil Alanlara Dönüştürülmesi: Tren hatları ve otoyolların altında kalan kullanılmayan alanların değerlendirilmesi projesidir.
- Yeşil Alt Yapı Sistemi Ağı Oluşturmak: Kent genelinde yağmur suyu yönetimi için yeşil alt yapı sistemini ve akıllı su sistemlerini yaygınlaştırma projesidir (Şekil 1).
- Oyunun Kente Yayma: Sokakların açık ve yeşil kamusal alanların devamı olarak oyun oynama ve sosyalleşme alanları olarak kullanımı teşvik eden projedir (Şekil 2).
- Şehrin Bisiklet Ağını Genişletme: Mahalleler ve açık yeşil alanlar arasında, bisiklet ağı sistemini kente yayma projesidir. Bisiklet master planları yaklaşık 20 yıl öncesine dayanmakta ve buna paralel olarak bisiklet kaza raporları yayımlanmaktadır. Bu sebeple şehirdeki bisiklet yolları tasarımının korumalı ve geleneksel olmak üzere iki tip olduğu görülmektedir (Şekil 3). [8]

2020 raporlarına göre belirlenen hedeflerle uyumlu olarak yapılan çalışmalar doğrultusunda New Yorkluların %81.7'si açık ve yeşil alanlara yürüme mesafesindedir [9]. Yeşil altyapı sisteminde, yağmur suyunun kanalizasyona verilerek taşkınlara neden olmasını önlemek ve yağmur suyunun doğal peyzaj alanlarında kullanılmasını teşvik etmek amacıyla kaldırım kenarı tasarım uygulamaları gerçekleştirilmektedir [10].



Şekil 1. Yeşil alt yapı sistemi (yağmur bahçesi uygulaması) [9]



Şekil 2. Sokak yayalaştırma ve oyunlaştırma alanları [9]

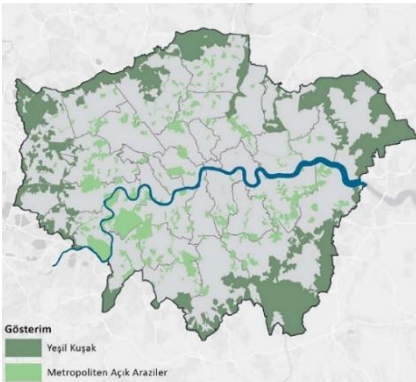


Şekil 3. Korumalı bisiklet yolu- araç yolu ile araya kamusal alan yer alması [11]

#### IV. LONDRA YEŞİL ALAN STRATEJİSİ

Londra'nın 2017 yılında Çevre Strateji kitapçığına göre temel yaklaşımının kentin %50'sinden fazlasının yeşil alan ve ağaç örtüsünü de 2050 yılına kadar %10 artması hedeflenmiştir [12].

2020-2027 İklim Eylem Planı Stratejisi'ne göre ise Londra şehir vizyonu "sorumlu", "sürdürülebilir" ve "rekabetçi" olarak belirtilmiştir [13].



Şekil 4. Londra açık ve yeşil alan politika haritası [14]

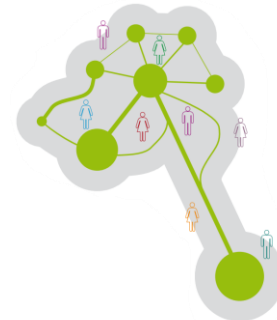
Londra'nın 2021 yılında açık ve yeşil alanlara yönelik belirlemiş olduğu stratejilerin temel yaklaşımları şu şekildedir:

- Yeşil Kuşak Oranının Artırılması: 2021 verilerine göre kentin kara alanının %22'si yeşil kuşağı oluşturmaktadır. Kent genelinde yeşil kuşak alanlarının niteliğinin artırılması ve kentsel boş atıl alanların yeşil alana çevrilmesi için fon yönetimi planlanmıştır [15].
- Doğaya Erişimde Eksiklik Olan Alanları Geliştirme: Açık ve yeşil alana erişim mesafesi 1 km'den fazla olan alanlar "doğaya erişimi eksik alanlar" olarak nitelendirilmiştir. Plan kapsamında bu alanların geliştirilmesi programa eklenmiştir.
- Anıt Ağaçların Korunması ve Ağaçlandırma Projeleri: Anıt ağaçların belirlenerek koruma altına alınması ve yeni proje alanlarında ağaçlandırma uygulamaları hedeflenmiştir.
- Yeşil Alanlara Yönelik Tanımsal Sınıflandırma ve Projelendirme: Yeşil kuşak; kentleşmeyi sınırlandıran ve kent çevresinde açık ve boş bırakılan yeşil alanları tanımlamaktadır. Yeşil koridor ise kent içerisindeki yapılı çevreden geçen ve kamusal yeşil alanlar ile yeşil kuşağı birbirine bağlayan tüm park, oyun alanları, yol ve nehir kenarı yeşil alanları kapsamaktadır. The London Plan 2021'de "yeşil alan" tanımları doğrultusunda mevcut alanları koruyan ve geliştiren projelere yer verilmiştir.
- Sürdürülebilir Ulaşım Sistemi: Ulaşımın %80'ninin kesintisiz bisiklet yolları ve toplu ulaşım ağları ile planlanması hedeflenmiştir.[14]

#### V. VIYANA YEŞİL ALAN STRATEJİSİ

Viyana'da "yeşil ve açık alan" konseptine özel, halkında katılımcı olduğu STEP2025 planı oluşturulmuştur. Burada hedeflenen yeni yaklaşımları bazı başlıklar altında aşağıdaki gibidir:

- Kısa Mesafeler Şehri Projesi: Açık ve yeşil alanlar arasında bağlantı ve yürüyüş yollarını kapsayan iyi bir ağ sistemi oluşturmak hedeflenmiştir.
- Su Kenarı Peyzaj Alanları: Nehir vb. su öğeleri kenarında doğal peyzaj uygulamaları ile rekreasyon alanı oluşturma projesidir.
- Kentsel Eski Trafik Yollarının Yeşil Alana Dönüştürülmesi: New York'un Highline Park örneğinde olduğu gibi kullanılmayan eski geçitlerin, yolların yeşil alana dönüştürülmesi kapsamında hedeflenen projedir.
- Açık Yeşil Alana Erişim Eşitliği: Kent alanının neredeyse %50'sinden fazlasını yeşil alanlar oluşturmaktadır. Bu sebeple bu alanlara tüm vatandaşların kolayca erişebilmesi için bisiklet ve yürüyüş yollarını kapsayan yeşil ağ sistemi planlanmıştır (Şekil 5).





Şekil 5. Viyana açık ve yeşil alana erişim eşitliği yaklaşımı [16]

- Yeşil Koridorlar: Kentte mevcutta 50 m genişliğinde olan bu koridorların 100 m bandına çıkan örnekleri hedeflenmektedir. Şehre kimlik kazandıran, kendi ekosistemi olan ve biyoçeşitlilik konusunda önem taşıyan bu alanlar kullanıcılara doğa deneyimi sunan alanları sağlamaktadır (Şekil 6).



Şekil 6. Viyana yeşil koridor örneği [16]

- Mavi- Yeşil Altyapı Projeleri: Vadilerin etrafında oluşturulan alanlar “yeşil yol” olarak tarif edilmektedir. Burada belirtilen genişlik minimum 30 metredir. Bu alanlar ekosistemleri ile kente temiz hava koridoru sağlamaktadır. Bu projelerin disiplinler arası yönetilmesi, alana ve su ekosistemine özgü olarak peyzaj planlaması gerektiği belirtilmiştir (Şekil 7).



Şekil 7. Viyana yeşil yol örneği [16]

Viyana'nın oluşturduğu planı “yeşil ve açık alan” konsepti ile alması şehrin genel vizyonunu ve stratejisini oluşturmuştur. Şehrin yeşil alan gelişimi, hareketliliği, doğal koruma alanları, yağmur suyu altyapı sistemleri ve kalite standartları bu plan ile güvence altına alınmıştır.

#### VI. İSTANBUL AÇIK VE YEŞİL ALAN YAKLAŞIMI

İstanbul Yeşil Alan Yönetim Sistemi Strateji Belgesi; “2030 Sürdürülebilir Kalkınma Amaçları”, “2050’de Karbon Nötr Bir Şehir Olma Vizyonu”, “11. Kalkınma Planı 2019”, “İstanbul İklim Değişikliği Eylem Planı 2021” gibi temellere dayandırılarak oluşturulan stratejileri ve pilot uygulama proje önerileri ile hazırlanmıştır. Bu strateji belgesinin dijital entegrasyonu olan “YAYSİS” uygulamasının mekânsal analiz, katılımcılık, yönetim ve finans gibi temel alanlarda sağlayacağı faydaları örnek uygulama önerileri ile açıklanmıştır.

İstanbul’un açık ve yeşil alan varlığı ile kullanıcı profillerinin analizi temel altlığı oluşturmaktadır. İstanbul, Türkiye’nin en büyük metropolüdür ve geniş bir kentsel alanı kapsar. Şehir, 2021 verilerine göre yaklaşık 16 milyon nüfusa sahiptir. Ayrıca 5.462 km<sup>2</sup>’lik bir yüzölçümüne sahiptir. Yüz ölçümünün yaklaşık %44’ü hâlâ orman alanlarıdır. Bu orman alanları, yeşil alanların sürdürülebilirliği, koruma hedefleri,

rekreatif kullanıma açık alanlar, biyoçeşitlilik değerleri ve ağaç varlığı açısından önem arz etmektedir.

Tablo 2. Nüfusun yaş gruplarına göre dağılımı [1]

| Yaş Grupları     | Kişi Sayısı       |
|------------------|-------------------|
| Çocuk (0-14)     | 3.316.446         |
| Genç (15-24)     | 2.339.946         |
| Yetişkin (25-65) | 9.001.178         |
| Yaşlı (65+)      | 1.183.330         |
| <b>Toplam</b>    | <b>15.840.900</b> |

Tablo 3. İstanbul Genel Arazi Kullanım Fonksiyonlarının Alansal Dağılımı [1]

| Alan Türü                  | Alan Büyüklüğü (ha) | İl Geneline Oranı % |
|----------------------------|---------------------|---------------------|
| Yerleşim Alanları          | 149.376,07          | 27,35               |
| Maden/Hafriyat Alanları    | 14.043,85           | 2,57                |
| Orman Alanları             | 235.450,02          | 43,10               |
| Tarım Alanları             | 132.595,07          | 24,27               |
| Kumul/Kayalık Alanlar      | 1.151,62            | 0,21                |
| Göller                     | 13.625,67           | 2,49                |
| <b>Toplam İl Yüzölçümü</b> | <b>546.242,30</b>   | <b>100,00</b>       |

Şehrin yeşil alanları, parklar ve ağaçlandırma projeleri kapsamında son yıllarda önemli ilerlemeler kaydedilmiştir. İstanbul Büyükşehir Belediyesi, 2022 yılında İstanbul’un yeşil alanlarına yönelik 2024 “kısa”, 2030 “orta” ve 2050 “uzun” vadeli hedefleri ve stratejilerini içeren kapsamlı bir stratejik belge oluşturmuştur. İstanbul’un Yeşil Alan Yönetim Strateji Belgesi’nde, şehrin yeşil alan vizyonu: “Çağdaş ve etkin bir yeşil alan yönetimi anlayışıyla, ekosistem değerlerini koruyarak olası iklim değişikliklerine dirençli; bağlantılı ve bütüncül bir ağ kurgusuna sahip, toplumsal katılımı ve sosyal adaleti güçlendiren, estetik, ekolojik ve işlevsel bir yeşil alan sistemini hayata geçirmek.” Şeklinde tanımlanmaktadır.

İstanbul’un açık ve yeşil alanlar vizyonu temelinde, ekolojik, fiziksel, toplumsal ve yönetsel açılardan şehrin açık ve yeşil alanlarını kapsayan bir strateji belgesi oluşturulmuştur. Belge, 4 ana tema etrafında şekillenmiştir ve İstanbul’un açık ve yeşil alanlarını tüm yönleriyle iyileştirmeyi amaçlamaktadır. Bu temalar altında belirlenen 13 hedef, detaylı bir şekilde aşağıda açıklanmıştır. Bu 4 tema şu şekildedir:

#### Çevresel Ekolojik Tema:

- Doğal/kırsal nitelikli alanların ekosistem değerleri ve dengelerini koruyarak sürdürülebilirliği sağlamak.
- Kentin ekosistem hizmetlerini geliştirmek amacıyla kentsel yeşil alanlar ile doğal/kırsal nitelikli alanlar arasında entegrasyonu sağlamak.
- Mavi-yeşil altyapı sistemini oluşturmak için çevresel entegrasyonu sağlamak.

#### Planlama Tasarım Tema:

- Aktif yeşil alan miktarını ve erişilebilirliğini artırmak.
- Kent genelindeki açık ve yeşil alanları bağlantılı ve bütüncül bir ağ olarak planlamak.
- Sağlıklı yaşamı ve fiziksel aktiviteyi teşvik edici kamusal açık alanlar yaratmak.
- Kent içi açık ve yeşil alanları ekolojik etkinliğini artıracak ve iklim değişikliğinin etkilerini azaltacak şekilde düzenlemek ve tasarlamak.
- Kentsel hafızayı ve tarihi alanları koruyarak kent kimliğini güçlendirmek.
- Tarihi, doğal ve kültürel miras değerine sahip özel alanlara özgün yaklaşımlar geliştirmek.

- Mevcut açık ve yeşil alanların koruma, bakım, onarım ve geliştirme çalışmalarını planlamak.

#### Sosyal-Demografik Tema:

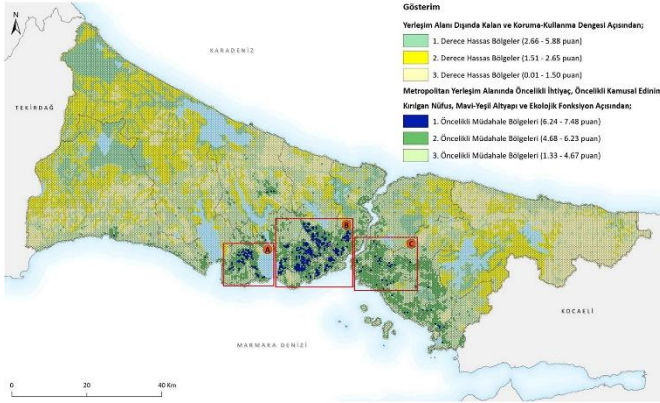
- Toplumsal katılımı artırarak yeşil alanlara aidiyet duygusunu güçlendirmek.
- Çevre bilincini artırmak için toplumsal katılımı sağlamak.
- Kentliler arasındaki sosyal uyumu güçlendirmek ve sosyal adaleti sağlamak.

#### Yönetim Finans Tema:

- İyi yönetim prensiplerine dayalı yeşil alan yönetim sistemi oluşturmak, güncel tutmak, geliştirmek ve yaygınlaştırmak.

Strateji belgesi bu temel yaklaşımlar doğrultusunda, dirençli, sürdürülebilir ve adil bir şehir yaratma hedefi ile 4 tema altında 13 hedef, 42 strateji ve 103 eylem planını kapsamaktadır.

Bu plana göre yerleşim alanı dışındaki hassas bölgelerle metropoldeki öncelikli ihtiyaç, kamusal alanlar, kırılğan nüfus, mavi-yeşil altyapı ve ekolojik fonksiyon bölgeleri birleştirilerek il geneli stratejik eylem planları için yönlendirici olmuştur (Şekil 8).



Şekil 8. Yerleşim Alanı Dışında Kalan Hassas Bölgeler ve Metropolitan Yerleşim Alanında Müdahale Bölgeleri [1]

## VII. SONUÇ VE ÇIKARIMLAR

Karşılaştırmalı analiz, New York, Londra, Viyana ve İstanbul'un yeşil alan stratejileri arasındaki benzerlikleri ve farklılıkları ortaya koymuştur. Her şehir, kendi özel hedeflere ve stratejik odak noktalarına sahip olmasına rağmen, ortak amaçları sürdürülebilir ve adil bir şehir modeli oluşturmak üzerine olduğu görülmüştür.

Benzerliklere odaklandığımızda, her şehrin stratejisi, toplumun her kesimi için erişilebilir ve kullanılabilir yeşil alanlar oluşturmayı hedefleyen kapsayıcı topluluklar yaratmayı amaçlamaktadır. Tüm şehirler, yeşil alanları koruma, artırma ve sürdürülebilir altyapı geliştirme konularında benzer hedeflere sahiptir. Yeşil alanlar aracılığıyla kentsel dönüşümü ve iyileşmeyi destekleyerek, şehirler yaşam kalitesini artırmayı hedeflemektedir. Ortak amaçlar, kapsayıcı, sürdürülebilir, mekânsal koruma ve iyileşme hedefleri etrafında şekillenmektedir.

Farklılıklara değindiğimizde, şehirlerin farklı nüfus ve yüzölçümlerinden kaynaklı olarak, yeşil alan stratejilerinde belirlenen hedeflerde ve uygulamalarda çeşitlilik gözlenmektedir. Her şehrin stratejisi ayrı vurgular yapmaktadır. Örneğin, New York kamusal alanlara erişimi artırmaya odaklanırken, Londra'nın vurguları arazi kullanımı

ve güçlü, kapsayıcı topluluklar oluşturmak üzerinedir. Viyana ise stratejilerini kalite, nicelik ve iklim değişikliğine adaptasyon temaları çerçevesinde geliştirmiştir.

İstanbul Yeşil Alan Strateji Belgesi'ni hazırlamadan önce, bu üç şehrin stratejik planlarından ilham alarak olumlu yönde hedefler ve stratejiler geliştirmiştir. Bunlara örnek olarak; New York:

- “Şehrin Bisiklet Ağını Geliştirme” projesi ile YAYSİS'teki “Yaya ve Bisikletli Ulaşımını Kent Genelinde Bir Ulaşım Türü Olarak Yaygınlaştırmak” projesi ile benzerlik göstermektedir.

Londra:

- “Anıt Ağaçların Korunması ve Ağaçlandırma Projeleri” ile YAYSİS'teki “Kent genelinde nitelikli ağaç varlığının korunması, geliştirilmesi ve tanıtılması” stratejisi ile paralellik göstermektedir.

Viyana:

- “Yeşil Koridor” ve “Mavi-Yeşil Altyapı (Yeşil Sokak) projeleri, su öğeleri etrafında korunan ve geliştirilen yeşil alanları projesi ile YAYSİS'teki “Mavi Yeşil Altyapı ve Ekolojik Fonksiyon Etkinliği Olan Bölgeler” yaklaşımı ile benzerdir.

Genel olarak, her şehrin yeşil alan stratejisi, sürdürülebilirlik, toplum katılımı, yeşil alanların çeşitliliği ve erişilebilirliği gibi ortak amaçlar etrafında şekillenmektedir. Bu karşılaştırmalar, farklı şehirlerin benzersizliklerini ve kültürel çeşitliliklerini anlamak açısından önemlidir. Ayrıca, bu karşılaştırmalar, yeşil alan stratejilerinin sadece belirli bir şehir için değil, aynı zamanda diğer şehirler ve küresel bağlamda sürdürülebilirlik, kentsel gelişim ve yaşam kalitesi açısından önemli olduğunu vurgulamaktadır.

## KAYNAKLAR

- [1] İstanbul Büyükşehir Belediyesi. (2023). *İstanbul Yeşil Alan Yönetim ve Strateji Belgesi*. Park Bahçe ve Yeşil Alanlar Dairesi Başkanlığı Yayınları. <https://yesil.istanbul.gov.tr/yayinlar#2>.
- [2] Zişian, B., Yihang, B., ve Geng, T. (2023). Examining Spatial Inequalities in Public Green Space Accessibility: A Focus on Disadvantaged Groups in England. DOI: 10.3390/su151813507. [https://www.researchgate.net/publication/373858070\\_Examining\\_Spatial\\_Inequalities\\_in\\_Public\\_Green\\_Space\\_Accessibility\\_A\\_Focus\\_on\\_Disadvantaged\\_Groups\\_in\\_England](https://www.researchgate.net/publication/373858070_Examining_Spatial_Inequalities_in_Public_Green_Space_Accessibility_A_Focus_on_Disadvantaged_Groups_in_England).
- [3] Nur, A.C. (2023). Government Challenges In Expanding Urban Green Open Spaces. [https://www.researchgate.net/publication/361930889\\_Government\\_Challenges\\_In\\_Expanding\\_Urban\\_Green\\_Open\\_Spaces/references](https://www.researchgate.net/publication/361930889_Government_Challenges_In_Expanding_Urban_Green_Open_Spaces/references).
- [4] Smiley, K. T., Sharma, T., Steinberg, A., Hodges-Copple, S., Jacobson, E., & Matveeva, L. (2016). More Inclusive Parks Planning: Park Quality and Preferences for Park Access and Amenities. DOI: 10.1089/env.2015.0030. [https://www.researchgate.net/publication/294109264\\_More\\_Inclusive\\_Parks\\_Planning\\_Park\\_Quality\\_and\\_Preferences\\_for\\_Park\\_Access\\_and\\_Amenities](https://www.researchgate.net/publication/294109264_More_Inclusive_Parks_Planning_Park_Quality_and_Preferences_for_Park_Access_and_Amenities).
- [5] Gibson, S. C., Loukaitou-Sideris, A., ve Mukhija, V. (2018). Ensuring park equity: A California case study. DOI: 10.1080/13574809.2018.1497927. [https://www.researchgate.net/publication/326881257\\_Ensuring\\_park\\_equity\\_a\\_California\\_case\\_study/references](https://www.researchgate.net/publication/326881257_Ensuring_park_equity_a_California_case_study/references).
- [6] Pal, S., ve Sharma, A. (2023). STATUS OF GREEN AND OPEN SPACE IN CHANGING URBAN LANDSCAPE- A CASE STUDY OF SAMBALPUR CITY. (PDF) STATUS OF GREEN AND OPEN SPACE IN CHANGING URBAN LANDSCAPE- A CASE STUDY OF SAMBALPUR CITY ([researchgate.net](https://www.researchgate.net)).
- [7] Leite, N. G., Mota, V. L., ve Sanches, F. (2023). The importance of green areas and public spaces for the urban climate and human well-being. (PDF) The importance of green areas and public spaces for the urban climate and human well-being ([researchgate.net](https://www.researchgate.net)).
- [8] New York City. (2015). One New York: The Plan for a Strong and Just City.

- <https://www.nyc.gov/html/onenyc/downloads/pdf/publications/OneNYC.pdf>
- [9] Sustainable and Resilient Stormwater Management. City of New York: Mayor's Office of Climate & Environmental Justice. <https://climate.cityofnewyork.us/subtopics/green-space/>.
- [10] Green Infrastructure. City of New York: Environmental Protection. <https://www.nyc.gov/site/dep/water/green-infrastructure.page>.
- [11] Protected Bicycle Lanes in NYC. (2014) New York City Department of Transportation. <https://www.nyc.gov/html/dot/downloads/pdf/2014-11-bicycle-path-data-analysis.pdf>.
- [12] City of London. (2017). *London Environment Strategy Draft for Public Consultation: Executive Summary*. (2017). Published by: Greater London Authority. [https://www.london.gov.uk/sites/default/files/draft\\_environment\\_strategy\\_-\\_executive\\_summary.pdf](https://www.london.gov.uk/sites/default/files/draft_environment_strategy_-_executive_summary.pdf).
- [13] City of London Corporation. (2020). *Climate Action Strategy 2020-2027*. <https://www.cityoflondon.gov.uk/assets/Services-Environment/climate-action-strategy-2020-2027-20-10-20.pdf>.
- [14] City of London. (2021). *The Spatial Development Strategy for Greater London*. Published by: Greater London Authority. [https://www.london.gov.uk/sites/default/files/the\\_london\\_plan\\_2021.pdf](https://www.london.gov.uk/sites/default/files/the_london_plan_2021.pdf).
- [15] The London Plan 2021: Chapter 8 - Green Infrastructure. (2021). <https://www.london.gov.uk/programmes-strategies/planning/london-plan/the-london-plan-2021-online/chapter-8-green-infrastructure#policy-g2-londons-green-belt-171005-title>.
- [16] City of Vienna | Urban Development. (2014). *Thematic Concept "Green and Open Spaces"*. <https://www.wien.gv.at/english/urbanplanning/>.