

KOSGEB Girişimcilik Destek Programları ve Cinsiyetin Girişimcilik Üzerine Etkisi (KOSGEB Entrepreneurship Support Programs and the Effect of Gender on Entrepreneurship)

İsmail Tuna^{1*+}

¹Tokat Gaziosmanpaşa Üniversitesi, Turhal Uygulamalı Teknoloji ve İşletmecilik Yüksekokulu, Bankacılık ve Sigortacılık Bölümü, Tokat, Türkiye

*Corresponding author: ismail.tuna@gop.edu.tr

+Speaker: ismail.tuna@gop.edu.tr

Presentation/Paper Type: Oral / Full Paper

Özet- KOSGEB Girişimcilik Destek Programları ile başarılı işletmelerin kurulması, girişimciliğin desteklenmesi ve girişimciliğin yaygınlaştırılmasını amaçlamıştır. Bu çalışmanın amacı, TR83 bölgesinde yer alan Tokat ilinde, KOSGEB destek programlarından Uygulamalı Girişimcilik Eğitimi ve Yeni Girişimci Desteğinin yeni girişimcilerin ortaya çıkmasında finansal sorunlar ve cinsiyet bağlamında etkilerini ölçerek ortaya koymaktır. 2012-2017 yılları arasındaki verilerin kullanıldığı bu çalışmada, finansal sorunların çözümüne katkısı bakımından İGD-İşletme Giderleri Desteği, İKD-İşletme Kuruluş Desteği, KDMD- Kuruluş Dönemi Makine, Teçhizat ve Ofis Donanım Desteği, SYD-Sabit Yatırım Desteği ile girişimciliğin yaygınlaştırılması bakımından kurs sayısı ve nüfus bağımsız değişken olarak kullanılmıştır. Desteklenen firma sayısı cinsiyete bağlı olarak ayrıştırılarak bağımlı değişken olarak kullanılmıştır. Elde edilen veriler 0-1 aralığında normalize edilerek, sınıflandırma, tahminleme, optimizasyon, örüntü eşleştirme, zaman serileri analizleri, örüntü tanıma, vb. analizlerde sıkça kullanılan Yapay Sinir Ağı'nda (YSA) 4 katmanlı 3 adet sinir ağı yapısı kurularak Hassasiyet Analizi Yöntemine analizi tabii tutulmuşlardır.

Analiz sonuçlarına göre, Uygulamalı Girişimcilik Eğitimi verilen kurs sayısının kadın girişimciler üstünde etkisinin daha yüksek olduğu, bir başka deyişle kadın girişimci sayısının artırılmasında diğer KOSGEB desteklerinden daha etkili olduğu söylenebilir. Erkek girişimcilerin artırılmasında ise nüfus, işletme giderleri desteği, işletme kuruluş desteği ve kuruluş dönemi makine, teçhizat ve ofis donanımı desteğinin daha etkili olduğu söylenebilir. Erkeklerin varolan kültür bakımından sürekli iş hayatının içinde olması ve aileyi geçindirme rolü verilmesi nedeni ile girişimcilik eğitimi desteği olmadan da yeni girişimde bulunabileceği ancak verilen ekonomik desteklere daha duyarlı olduğu sonucuna varılabilir.

Anahtar Kelimeler- Girişimci, Girişimci Cinsiyeti, Finansal Sorunlar, KOSGEB destekleri.

Abstract- KOSGEB; Entrepreneurship Support Program aims to establish successful enterprises, to support entrepreneurship and to promote entrepreneurship. This program; It includes Applied Entrepreneurship Training, New Entrepreneur Support, Business Development Center Support, Business Plan Award. The aim of this study is to determine the success of KOSGEB support programs in the province of Tokat in the province of Tokat and to evaluate the female entrepreneurs and male entrepreneurs who are positive discrimination by evaluating them separately in the context of sex and to reveal the results. In this study, which used the data between the years 2012-2017, the number of courses in terms of the contribution to the solution of financial problems in terms of the promotion of entrepreneurship with the support of İDD-Business Expenditure Support, IKD-Enterprise Organization Support, KDMD-Establishment Period Machinery, Equipment and Office Hardware Support, SYD-Fixed Investment Support and the population was used as an independent variable. The number of firms supported was used as dependent variable by being separated according to gender. The obtained data is normalized in the range of 0-1, classification, estimation, optimization, pattern matching, time series analysis, pattern recognition, etc. In the Artificial Neural Network (ANN), which is frequently used in the analysis, 3 neural network structures were established and the sensitivity analysis method was applied.

According to the results of the analysis, it can be said that the number of courses given in Applied Entrepreneurship Training is more effective on women entrepreneurs, in other words, it is more effective in increasing the number of women entrepreneurs than other KOSGEB supports. In the increase of male entrepreneurs, it can be said that the support of population, operating expenses, business organization support and establishment machinery, equipment and office equipment are more effective. It can be concluded that males are more susceptible to the economic support given by the entrepreneurial education given that they are in the business life of the existing culture and are given the role of supporting the family.

Keywords- Entrepreneur, Entrepreneurial Gender, Financial Issues, KOSGEB support

1. Giriş

Güner ve Korkmaz (2016) yaptıkları çalışmada Girişimcilik kavramını etimolojik ve tarihsel olarak incelemişlerdir.

Kökünü itibarıyla ülkemizde müteşebbis kavramı daha çok kullanılmıştır.

- Müteşebbis Arapçada “şe- bi – se” kökünden türetilen “teşebbese” vezninden elde edilmiştir. Teşebbüs “bir şeye pençe ile yapışmak” demektir.
- İbni Haldun, “Husumete kadir, hesap kitapta muhir” kişi olarak tanımlamıştır. Burada husumet kelimesini cesaret etme ve rekabette bulunma anlamında kullanmıştır.

Günümüz Türkçesinde, “girişken, girişimci” Türk Dil Kurumu sözlüğünde;

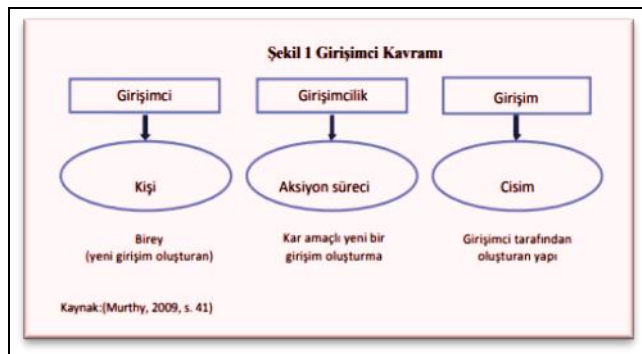
- “Girişimci olma durumu, üretim için bir işe girişen, kalkışan kimse”,
- “Ticaret ve endüstri vb. alanlarda sermaye koyarak girişimde bulunan kimse”

İktisat Terimleri Sözlüğünde ise;

- “Emek, sermaye ve doğayı bir araya getirerek üretim sürecinin bir üretim faktörü olarak tasarlanması, örgütlenmesi ve onun tüm riskinin üstlenilmesi.” şeklinde açıklanmaktadır.

Drucker, girişimciyi “verimliliği ve ekonomik getirisi daha düşük bir alandaki ekonomik kaynakları, verimliliği ve ekonomik getirisi daha yüksek bir ekonomik alana taşıyan kişi” olarak ifade etmektedir (Gürol, 2006: 11-12).

24 Ocak 1980 Kararlarıyla birlikte yapısal bir dönüşümün başladığı Türkiye’de, piyasa ekonomisi tercih edilmiş ve bu tercihin bir gereği olarak girişimcilik öne çıkmıştır (Küçük, 2005:34).



Gelişmekte ülkelerin başarısı girişimci sayısındaki artış ile doğru orantılıdır. Robbins ve Coulter’in, G7 Ülkeleri olarak sıralanan; Amerika, Almanya, Fransa, İngiltere, İtalya,

olan Japonya ve Kanada’da yaptıkları araştırma girişimciliğin ekonomik gelişme açısından önemini ortaya koymaktadır.

Girişimciliğin bu kadar önemli olmasının altında yatan neden ise yenilik, yeni işletmelerin kurulması ve istihdam yaratma faktörlerinin oluşturdukları enerjinin ekonomi için itici bir güç olmasıdır (Robbins ve Coulter, 2002:144).

Uygulanan çeşitli teşvik politikaları (kobilerin uygun koşullarda finansman olanaklarına erişiminin sağlanması, kuruluş aşamasında verilen hibe ya da düşük faizli krediler), elbette girişimciliğin önünü açmak açısından oldukça önemlidir. Ancak girişimciliğin teşvik edilmesi ile birlikte, aynı zamanda girişimcilerin karşılaştıkları sorunların çözülmesi gerekmektedir. Bu bağlamda girişimcilerin karşılaştıkları sorunlar aşağıdaki gibi özetlenebilir (Özdemirci ve Taşkıran, 2012: 28; Tekin, 2002: 18-22):

- Üretimde, Kullanılan Teknolojinin Yetersizliği,
- Profesyonel Çalışma Kurallarını Bilmemek,
- Zamanı Etkin Kullanmayı Bilmeme,
- Sermaye Yetersizliği,
- Enflasyon ve Faizin Yüksek Olması,
- Hedef Müşteri Grubunun Belirlenmemesi,
- Piyasa Araştırması Yapılmaması, vb.

Bir girişimin gerçekleşmesi için temel unsurlardan olan sermaye gereksinimi, değişen ve gelişen dünyada, devlet destekleri ve özel fonlara rağmen hala önemli bir sorun olarak varlığını sürdürmektedir. Aşağıdaki tabloda Kosgeb tarafından verilen Yeni Girişimci Destek Programı verilmiştir.

Tablo.1 Kosgeb Yeni Girişimci Destekleri

DESTEK UNSURU		ÜST LİMİTİ (TL)	DESTEK ORANI (%) (1.ve 2. Bölge)	DESTEK ORANI (%) (3., 4., 5. ve 6. Bölge)
İşletme Kuruluş Desteği	Geri Ödemesiz	2.000	-	-
Kuruluş Dönemi Makine, Teçhizat, Ofis Donanım ve Yazılım Desteği		18.000	60	70
İşletme Giderleri Desteği		30.000	Kadın Girişimci, Gazi, Birinci derecede şehit yakını veya Engelli Girişimciye %90 uygulanır.	Kadın Girişimci, Gazi, Birinci derecede şehit yakını veya Engelli Girişimciye %80 uygulanır.
Geri Ödemesiz Destekler Toplamı		50.000		
Sabit Yatırım Desteği	Geri Ödemeli	100.000		

Tablo.2 2012-2017 yılları Kosgeb Yeni Girişimci Desteğinden Yararlananlar

Destek Türü	Cinsiyet	2012	2013	2014	2015	2016	2017
İGD	Erkek		20	35	46	64	102
	Kadın		15	32	40	69	87
İKD	Erkek	1	39	26	43	56	69
	Kadın	1	21	18	26	53	52
KDMD	Erkek	1	42	36	49	61	80
	Kadın		27	25	36	59	64
SYD	Erkek		3	4	4	4	3
	Kadın		1	1	3	3	6
UGEKS	Erkek	37	26	37	35	74	88
	Kadın	37	26	37	35	74	88
Toplam		1	44	58	77	96	130
Girişimci Sayısı		1491	622	945	937	2049	2323

Güner ve Korkmaz (2017), Girişimcilik Destek Programının alt başlıklarından Uygulamalı Girişimcilik Eğitimi (UGE) alan girişimci adaylarının, UGE sonrasında büyük çoğunluğunun işyeri kurmama nedenlerini incelemiştir.

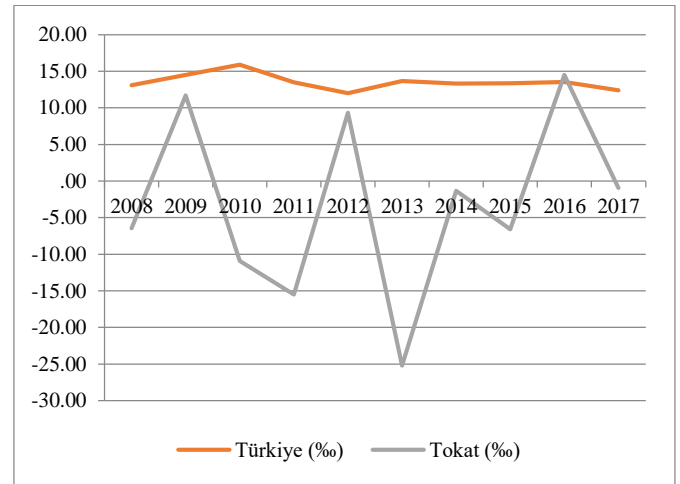
Aslan ve Güneş (2017), Bingöl ve Diyarbakır illerinde, kadın girişimcilere yönelik engelleri veya olumlu destekleri belirlemek için kadın girişimcilerle 2016 yılında yaklaşık 103 anket (Bingöl'de 48 ve Diyarbakır'da 55) ve yüz yüze görüşmeler yapmışlardır. Bu çalışmada kadın girişimcilerin eğitimi, aile yapısı, kültürel aktörler, dinsel faktörler ve çocuk sayısı gibi faktörlerin kadın girişimciliği üzerindeki etkilerinin ortaya konması amaçlanmıştır. Araştırmada frekanslar, ortalamalar ve ANOVA testi kullanılmıştır. İş kurmak için kullanılan ana sermayenin, aile büyükleri veya üyelerinden sağlandığı belirlenmiştir. Sermaye bulmada zorluklar, piyasayı tanımamak, yüksek kiralar, vergi ödemeleri ve çalışanla ilgili sorunlar, girişimcilikte karşılaşılan temel problemlerdir. Vergi teşvikleri, artan eğitim fırsatları, teknik destek ve kredi kolaylığı bölgedeki kadın girişimciliğini arttırmak için en gerekli unsurlar olarak belirlenmiştir.

E. Bayram (2018), turizme girişimci olarak katkı sunan kadınların mevcut durumu, toplumsal cinsiyet perspektifinden analizi, bölge turizmine etkisi tespit etmeye çalıştığı araştırmasında Sinop ili ele almıştır. Veri analiz yöntemi olarak içerik analizi yöntemi kullanılmıştır. Mülakatlar Sinop ilinde ikamet eden; yöresel ürünler, butik restoranlar ve el sanatları gibi turistlerin ilgisini çeken turistik ürünler hazırlayan ve sunan kadın girişimciler ile gerçekleştirilmiştir. Bulgular Sinop ilinde ikamet eden kadın girişimcilerin rol çatışması, zaman darlığı ya da rol ayrımcılığı gibi bazı sosyolojik problemler ile karşı karşıya

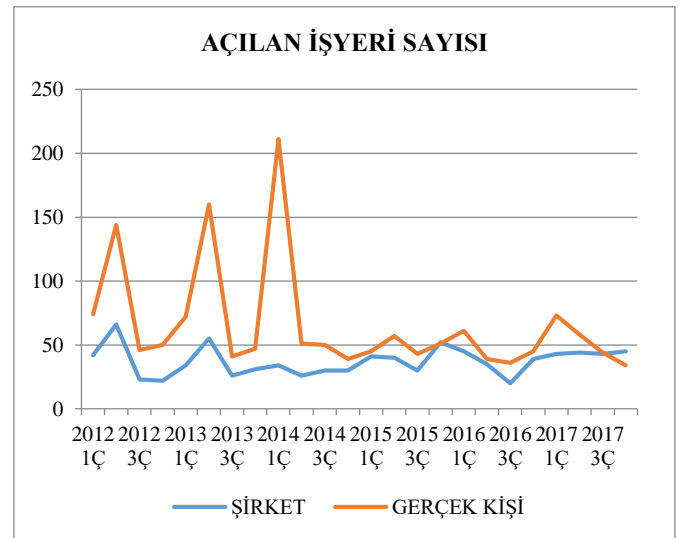
kaldıklarını, ancak kadının girişimci ve turizmci olarak çalışmasının önündeki engellerin zamanla azaldığını ve toplumun pozitif algı oluşturmaya katkı sunduğunu göstermektedir.

II. MATERYAL VE YÖNTEM

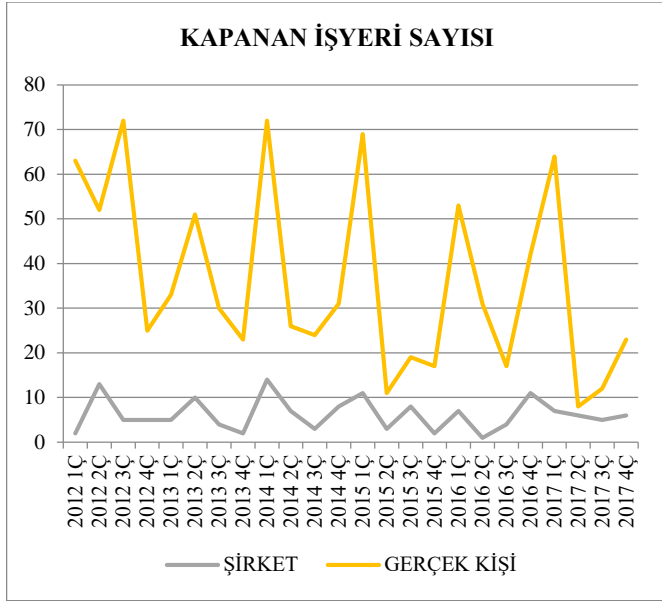
Bu çalışmanın amacı, TR83 bölgesinde yer alan Tokat ilinde, KOSGEB desteklerinin sermaye-finansman sorunlarını gidermekte ne ölçüde başarılı olduğunu pozitif ayrımcılık yapılarak daha yüksek destek oranları sağlanan kadın girişimciler ile erkek girişimcileri cinsiyet bağlamında ayrı ayrı değerlendirerek analize tabi tutmak ve sonuçları ortaya koymaktır. Veriler <https://www.kosgeb.gov.tr/> adresinden ve Kosgeb İl Müdürlüğünden sağlanmıştır. Sağlanan veriler ile Tokat'ın girişimcilikteki yerini görmek açısından aşağıdaki grafikler düzenlenmiştir



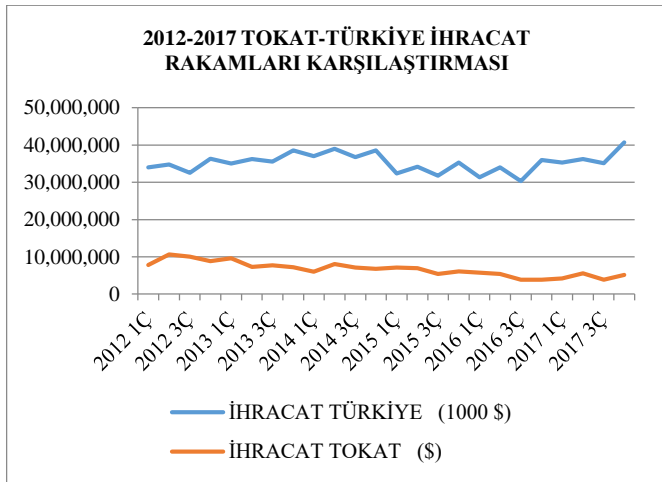
Grafik. 1 2008-2017 Yılları Arasında Türkiye-Tokat İli Nüfus Karşılaştırması



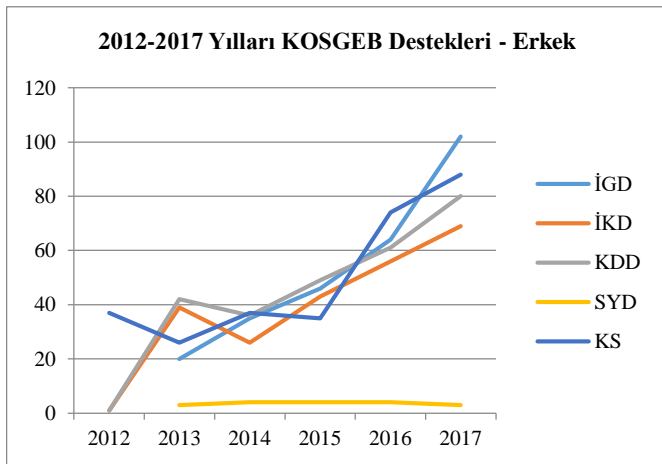
Grafik.2 2012-2017 Yılları Tokat İli Açılan İşyeri Sayısı



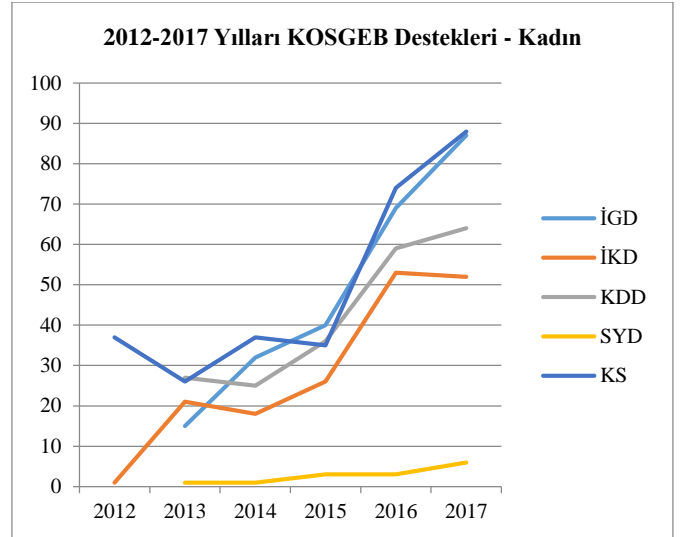
Grafik.3 2012-2017 Yılları Tokat İli Kapanan İşyeri Sayısı



Grafik.4 2012-2017 Yılları Arasında Türkiye-Tokat İhracat Rakamları



Grafik.5 2012-2017 Yılları KOSGEB Destekleri ve Yararlanan Erkek Girişimciler



Grafik.6 2012-2017 Yılları KOSGEB Destekleri ve Yararlanan Kadın Girişimciler

2012-2017 yılları arasında sağlanan KOSGEB destekleri ve araştırmanın amacı doğrultusunda aşağıdaki değişken tablosu düzenlenmiştir.

Tablo.3 Değişkenler Tablosu

Değişkenler	Kodu	Açıklaması
Bağımsız Değişkenler	İGD	İşletme Giderleri Desteği
	İKD	İşletme Kuruluş Desteği
	KDMD	Kuruluş Dönemi Makine, Teç. ve Ofis Donanım Desteği
	SYD	Sabit Yatırım Desteği
	UGEKS	Uygulamalı Girişimcilik Eğitimi Kurs Sayısı
	NFS	Nüfus Sayısı
Bağımlı Değişkenler	DFSK	Desteklenen Firma Sayısı- Kadın
	DFSE	Desteklenen Firma Sayısı- Erkek

Elde edilen veriler 0-1 aralığında normalize edilerek, sınıflandırma, tahminleme, optimizasyon, örüntü eşleştirme, zaman serileri analizleri, örüntü tanıma, vb. analizlerde sıkça kullanılan Yapay Sinir Ağı'nda (YSA) 4 katmanlı 3 adet sinir ağı yapısı kurularak Duyarlılık Analizi (Sensitive Analysis) Yöntemine analizi tabii tutulmuşlardır.

Doğrusal programlama problemi içinde yer alan katsayılar ve sabit değerlerden birinin veya birkaçının değişmesi veya aralarındaki oranın değişikliğe uğraması halinde meydana gelecek değişmelerin sistematik bir şekilde araştırılmasına duyarlılık analizi denir.

Bir anlamda duyarlılık analizi statik doğrusal programlama problemlerinin çözümünü değişen şartları da veren dinamik bir araç haline getirmiştir. Gerek ekonomi gerekse mühendislik alanında bu analiz kullanışlı bir yönetim aracı haline gelmiştir.

Sodikov (2005), çalışmasında Polonya ve Tayland hükümetlerine ait otoyol projelerinin maliyetini etkileyen faktörlere ait veriler yapay sinir ağına eğitilerek duyarlılık analizi yapılmıştır. Her iki ülkede de kaldırım genişliğinin otoyol maliyeti üzerine etkisinin daha fazla olduğu görülmüştür.

Güngör ve Berk (2006), çalışmalarında 1996-2006 yılları arasındaki para arzı, mevsimsel değişimler, zaman eğilimli değişimler ve önceki enflasyon verisi giriş olarak kullanılmış enflasyon verisi ise çıkış olarak kullanılmıştır. Yapılan duyarlılık analizinde mevsimsel değişimlerin enflasyon üzerine etkisinin diğer faktörlere göre daha fazla olduğu görülmüştür.

Kalashami vd.(2014), bu çalışmada altın para fiyatının, döviz kurunun, dünya piyasasında altın fiyatı ve petrol fiyatının yansımaları efektif faktörler olarak dikkate alınmıştır. Veriler 9 Şubat 2009'dan 9 Şubat 2010'a kadar günlük olarak elde edilmiştir. Yapılan duyarlılık analizinde Dünya pazarında altın fiyatının en yüksek ve petrol fiyatının en düşük etkiye sahip olduğu görülmüştür.

Sajjad, vd. (2015) İranda enflasyonunun oluşumunda etkili faktörler tespit etmek için tüketici fiyat endeksinin (CPI) belirleyicisi olarak on iki ana grup oluşturmak için Nöral Ağ Duyarlılık Analizi kullanmıştır. Bu çalışmanın sonucunda, ana ürün grupları arasında, Yiyecek ve içecek grubu (Grup 1), Konut, su, elektrik, gaz ve diğer yakıtlar Grup (Grup 4) ve ulaşım grubu (Grup 7) daha önemli olarak ortaya çıkmışlardır. Grup 1'deki malların en çok likidite, döviz kurları ve GSYİH değişimlerden etkilendiğini gözlenmiştir.

III. BULGULAR

Araştırmanın amacına uygun olarak toplanan verilerin Yapay Sinir Ağı'nda (YSA) Duyarlılık Analizi (Sensitive Analysis) Yönteminde analize tabii tutulmaları sonucu elde edilen bulgular aşağıdaki tabloda verilmiştir

Tablo.4 Analiz Sonuçları

Sensitivity	DFS Kadın	DFS Erkek	DFS Toplam
Nüfus	0,069046195	0,236002687	0,011589516
UGE Kurs Sayısı	0,122512668	0,023206769	0,126419867
İGD	0,038655792	0,151820664	0,170728038
İKD	0,065294187	0,171402548	0,072903951
KDMD	0,064008746	0,146736791	0,095064022
SYD	0,070931962	0,050935617	0,051415788

Tablodan da anlaşılacağı üzere Kosgeb desteklerinin cinsiyet üzerinde farklı etkileri olduğunu görmek mümkündür. Nüfus değişkeninin girişimcilikte erkekler üzerinde etkisi oldukça yüksek iken kadınlarda daha düşük seviyede çıkmıştır. Bu durum nüfus artışına bağlı olarak işsizliğin artması ve bunun sonucu erkeklerin toplumdaki

ev geçindirme, aile reisi rolü nedeni ile girişimciliğe yönlenmesi şeklinde açıklanabilir.

Uygulamalı Girişimcilik Eğitimi (UGE) kursları ise kadın girişimciler üzerinde daha yüksek etkili çıkmıştır. Bu da toplumun kadınlara verdiği ev hanımı, anne, vb. roller nedeni ile iş hayatından uzak durması sonucunu doğurmuştur. İş hayatı ile ilgili bilgi eksikliği olan kadınlar bu eksikliği gidermek için girişimcilik kurslarına daha çok önem vermişlerdir.

İşletme giderleri desteği (İGD), İşletme Kuruluş Desteği (İKD) ve Kuruluş Dönemi Makine Teçhizat ve Ofis Donanımı Desteği (KDMD) değişkenlerine bakıldığında ise yine erkek girişimcilerin bu desteklerden daha fazla etkilendiği ya da yararlandığı söylenilebilir.

Sabit Yatırım Desteğinin (SYD) ise hem kadın hem de erkek girişimcilere benzer şekilde etki ettiğini söylemek mümkündür.

IV. SONUÇ

Kosgeb desteklerinin ve cinsiyetin girişimcilik üzerine etkilerinin ölçülmeye çalışıldığı araştırmanın sonuçları aşağıdaki şekilde özetlenebilir:

1. UGE Kurs sayısının kadın girişimciler üstünde etkisinin daha yüksek olduğu, bir başka deyişle girişimcilik ile ilgili düzenlenen kursların kadın girişimci sayısının artırılmasında diğer KOSGEB desteklerinden daha etkili olduğu söylenebilir.
2. Ayrıca kadın girişimcilerin yıllarca iş hayatına katılmamaları nedeni ile iş ve piyasa bilgisi, güven gibi eksiklikleri Uygulamalı Girişimcilik Eğitimi (UGE) sayesinde giderdikleri söylenebilir. Bu durum diğer destek unsurlarına olan duyarlılıklarının az olmasını açıklayabilir.
3. Erkek girişimcilerin kurs sayısına karşı çok duyarlı olmadığı ancak nüfus artışına karşı duyarlı olduğu görülmektedir.
4. İşletme giderleri desteği (İGD), İşletme Kuruluş Desteği (İKD) ve Kuruluş Dönemi Makine Teçhizat ve Ofis Donanımı Desteklerinden (KDMD) erkek girişimcilerin daha fazla etkilendiği ya da yararlandığı söylenilebilir.
5. Cinsiyet dikkate alınmadan bakıldığında ise KOSGEB desteklerinden faydalanan girişimci adaylarının İşletme Giderleri Desteği ve Kurs sayısına karşı daha duyarlı olduğu görülmektedir.

Toplumumuzun kadına ve erkeğe biçtikleri roller gereği düşük olan kadın girişimci sayısı, gerek devletin pozitif ayrımcılık yapması gerekse de ailelerin değişen yaklaşımları sayesinde gittikçe artmaktadır. Bunun kanıtı olarak da UGE kurslarına katılan ve destek başvurusunda

bulunan kadın girişimci sayısındaki artış olarak gösterilebilir.

V. KAYNAKÇA

Aslan, I. ve Guneş, I. (2017). “The role of woman entrepreneurs on economic development: the case of Bingöl and Diyarbakir”, PressAcademia Procedia (PAP), 3, p.314-322.

Erkol Bayram G. (2018). Kadın Girişimciler ve Turizm: Mevcut Durum ve Sorunlar Üzerine Sinop İlinde Bir Araştırma, İşletme Araştırmaları Dergisi, (Journal of Business Research), 10 (2), 56-88.

Güner, H , Korkmaz, A . (2017). Kocgebe Uygulamalı Girişimcilik Eğitimi-Girişimcilik İlişkisi: Eğitim Alıp İş Kurmayanlar Üzerine Bir Araştırma. İş ve Hayat, 2 (4), 155-182. Retrieved from

<http://dergipark.gov.tr/isvehayat/issue/29036/310475>

Güngör, C. ve A. Berk, (2006). Money supply and inflation relationship in the Turkish economy.. J. Applied Sci., 6: 2083-2087.

<https://scialert.net/abstract/?doi=jas.2006.2083.2087>

Gürol, Yonca; Nuray Atsan, (2006), “Entrepreneurial Characteristics Amongst University Students Some Insights For Entrepreneurship Education And Training In Turkey”, Education & Training, Vol. 48 No. 1, pp. 25-38, Emerald Group Publishing Limited

Maden Işık S. ve Dulupçu, M.A. (2014). Kobi'leri Desteklemek Firmaların Performansını Ne Kadar Etkiler? Göller Bölgesinde Kocgebe Genel Destek Programından Yararlanan Firmalar Üzerine Bir İnceleme. Süleyman Demirel Üniversitesi İktisadi ve İdari Bilimler Fakültesi Dergisi, 19 (2), 179-195. Retrieved from <http://dergipark.gov.tr/sduibfd/issue/20815/222689>

Kalashami M. K., Shabanzadeh M., Pakravan M. R. And Alipour H.R. (2014). Examining the gold coin market of Iran in the rational expectations framework using the artificial neural network,

Küçük, Orhan (2005), Girişimcilik ve Küçük İşletme Yönetimi, Ankara, Seçkin Yayıncılık

Sajjad,A.S., Samaneh, T., Shabanzadeh M. And Amin K.P. (2015).Identifying And Sensitivity Analysis The Effective Factors On Main Forming Groups Of Iran's Inflation: The Artificial Neural Network Approach, Journal Of Management System (Financial Economics And Development) 2015 , Volume 9 , Number 31; Page(S) 41 To 56.

Tekin, M. (Tarihsiz). *Girişimcilik ve küçük işletme yöneticiliği*. (6. Baskı), Konya: Güney Ofset.

Özdemir, Süleyman, H. Yunus Ersöz, H. İbrahim Sarıoğlu (2006), İşsizlik Sorununun Çözümünde KOBİ'lerin Desteklenmesi,İstanbul, İTO Yay.

Robbins, S.P., Coulter, M. (2002), Management. Englewood Cliffs, NJ: Prentice Hall International.

http://www.tdk.gov.tr/index.php?option=com_gts&arama=gts&guid=TDK.GTS.5bf1c10c65da89.60765381

BSTS / İktisat Terimleri Sözlüğü 2004