

Ekonomik Analizde Anahtar Faktörlerin İncelenmesi: Erzurum İli Örneği

Hakan EYGÜ^{1*}, Burçak NACAKSIZ²⁺

¹Atatürk Üniversitesi, İktisadi ve İdari Bilimler Fakültesi, 0000-0002-4104-2368, Erzurum, Türkiye

²Atatürk Üniversitesi, Sosyal Bilimler Enstitüsü, 0009-0004-0060-9606, Erzurum, Türkiye

*Corresponding author: hakanevgu@atauni.edu.tr

+Speaker: brcx_0606@hotmail.com

Özet –Bu çalışmanın amacı, GSYH (Gayri Safi Yurtiçi Hasıla), ithalat ve ihracat tutarları, kobi işyerleri ve konut satışları arasındaki ilişkileri yoğunlaştırmaktır. GSYH, bir ülkenin ekonomik yapısının ölçen temel bir göstergedir. Bir ülkenin ithalatı, dış ülkelerin mal ve hizmetlerinin satın alınmasıyla ilgili bir göstergedir. Öte yandan, ihracat, bir ülkenin mal ve hizmetlerinin diğer satılma durumları ile ilgilidir. Bu nedenle, ithalat ve ihracat oranları, bir ülkenin uluslararası ticaret dengesi ve ekonomik büyüme üzerinde doğrudan etkili olabilir. KOBİ işyerleri ise, bir ekonominin belkemiğini oluşturur. Bu işletmeler, genellikle yerel ekonomilerde önemli bir rol oynarlar ve istihdamın büyük bir kısmını sağlarlar. KOBİ'lerin sağlıklı bir şekilde büyümesi ve gelişmesi, genellikle ekonominin genel sağlığına ve büyümesine neden olur. Konut satışları ise ekonominin canlılığını yansıtan önemli bir göstergedir. Konut piyasasında genellikle finansal güven ve finansal durum birlikte kullanılabilir. Artan konut satışları, genellikle ekonominin güçlü olduğunu ve tüketicilerin harcamaya istekli olduğunu gösterirken, düşen satışların ekonomik durgunluğun bir işareti olabilir. Bu çalışma, belirtilen değişkenler arasındaki ilişkilere betimsel istatistik kullanarak, Erzurum ilinin ekonomisini öğrenmemize yardımcı olabilir. Örneğin, yüksek ithalat oranları, bir ülkenin dış ticaret açığını artırabilir ve bu da GSYH'nin olumsuz etkilenmesine neden olabilir. Öte yandan, KOBİ işyerlerinin büyümesi, yerel ekonomilerdeki istihdamı artırabilir ve ekonomik büyümeyi teşvik edebilir. Sonuç olarak, bu çalışma, ekonominin çeşitli şekillerde saklanabilmesi ve uygun ekonomik trendleri tahmin etmek için önemli bir katkı sağlamaktadır. Elde edilen bulgular, Erzurum ilinin ekonomi politikalarının sürdürülmesinin sağlanması ve ekonomik istikrarın sağlanması için kullanılabilir.

Anahtar Kelimeler – Ekonomik Büyüme, İthalat, İhracat, Yeşil Enerji, Erzurum

I. GİRİŞ

Günümüzde ekonomik analizler, bir ülkenin veya bölgenin ekonomik sağlığını anlamak için çeşitli göstergelerin incelenmesini gerektirir. Bu göstergeler arasında Gayri Safi Yurtiçi Hasıla (GSYH), ithalat ve ihracat oranları, KOBİ işyerleri ve konut satışları, istihdam gibi faktörler öne çıkmaktadır. Bu çalışmanın amacı, bu belirli değişkenler arasındaki ilişkileri inceleyerek Erzurum ilinin ekonomik durumunu anlamak ve değerlendirmektir.

GSYH, bir ülkenin ekonomik büyümesini ölçen temel bir göstergedir. Bir ülkenin ithalatı ve ihracatı ise uluslararası ticaret dengesi ve ekonomik büyüme açısından kritik öneme sahiptir. Özellikle, yüksek ithalat oranları dış ticaret açığını artırabilir ve bu da GSYH büyümesini olumsuz etkileyebilir.

KOBİ işyerleri, bir ekonominin belkemiğini oluşturur. Genellikle yerel ekonomilerde önemli bir rol oynayan bu işletmeler, istihdamın büyük bir kısmını sağlarlar. Dolayısıyla, KOBİ'lerin sağlıklı bir şekilde büyümesi ve gelişmesi, genellikle ekonominin genel sağlığına ve büyümesine katkıda bulunur.

Konut satışları ise ekonominin canlılığını yansıtan önemli bir göstergedir. Konut piyasası genellikle tüketici güveni ve

finansal durumla yakından ilişkilidir. Artan konut satışları, genellikle ekonominin güçlü olduğunu ve tüketicilerin harcamaya istekli olduğunu gösterirken, düşen satışlar ekonomik durgunluğun bir işareti olabilir.

Bu çalışmanın Erzurum ilinin ekonomik durumunu anlamamıza yardımcı olması beklenmektedir. Özellikle, istihdam oranı, ithalat ve ihracat oranları ile GSYH arasındaki ilişkilerin analizi, ilin uluslararası ticaret dengesi üzerindeki etkisini ortaya çıkarabilir. Ayrıca, KOBİ işyerlerinin büyüme eğilimleri ve konut satışlarındaki değişimler, ilin ekonomik sağlığı ve büyüme potansiyeli hakkında önemli ipuçları sunabilir.

II. LİTERATÜR

Ekonomik büyümenin temel göstergelerinden biri GSYH olduğu bilinmektedir. Bu değişken ile ülkelerin ve illerin ekonomik büyümesini, üretkenliğini ve refah düzeyini değerlendirmek için yaygın olarak kullanılabilir. GSYH, ithalat ve ihracat oranları, KOBİ işyerleri ve konut satışları arasındaki ilişkilerin incelenmesi, ekonomik araştırmacılar ve politika yapımcılar için uzun süredir ilgi çeken bir konu olmuştur. Bu değişkenlerin birbirleriyle olan ilişkilerinin anlaşılması, bir ülkenin veya bölgenin ekonomik

sağlığını değerlendirmek ve ekonomik politikaların etkinliğini ölçmek için kritik öneme sahiptir.

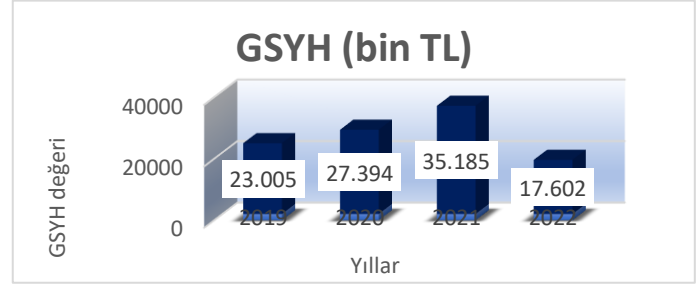
Çeşitli çalışmalar incelendiğinde GSYH değişkeni ile ithalat, ihracat ve daha birçok değişken arasında güçlü bir ilişkinin olduğu belirlenmiştir. Türkiye'de GSYH ile dış ticaret arasındaki ilişkiyi analiz etmek, ithalatın ve ihracatın GSYH'daki büyümeyi nasıl etkilediğini görebilmek için çalışmalar yapılmıştır. Bu çalışmalarda üçer aylık dönem için elde edilen veriler ile ihracat, ithalat ve ekonomik büyüme değişkenleri arasındaki nedensellik ilişkileri VAR analizi ile incelenmiştir. Araştırma sonucunda Türkiye'de ithalat ile ekonomik büyüme arasında anlamlı bir ilişki bulunmuştur [1]. Benzer bir çalışma Türkiye'de ihracat ve ekonomik büyüme arasındaki ilişkiyi incelemiş, çalışma sonucunda tarım, madencilik vb. ana sektörler göre ihracat ile ekonomik büyüme arasında tek yönlü nedensellik bulunmuştur [2]. Türkiye'de 1970-2018 yılları arasında dış ticaret ve ekonomik büyüme arasındaki ilişki incelenmiştir. Yapılan çalışma sonucunda ekonomik büyümeden ithalata, ihracattan ithalata ve ekonomik büyümeden ihracata doğru tek yönlü bir nedensellik ilişkisi tespit edilirken diğer değişkenler arasında herhangi bir nedensellik ilişkisi bulunamadığı belirlenmiştir [3]. Bir araştırmada Balıkesir ilindeki kobilerin ülke ekonomisi üzerindeki etkileri ve finansal sorunların kaynağı örneği incelenmiştir. Araştırma sonucunda kredi miktarları, bankacılık sistemleri ve teşviklerin artırılmasının gerektiğini belirlenmiştir. Bu bağlamda kobiler de finansal sıkıntılar gibi durumların yaşanması beraberinde işletmenin daha da küçülmeye gitmesi ve sonucunda ise işsizliğin ortaya çıkmasına neden olmaktadır. Ancak istihdamın artması ve işsizliğin azalması ülke ekonomisi için büyük önem arz etmektedir [4]. Başka bir araştırmada ise Isparta ili özelinde ekonomik büyüme bünyesinde ticaret işlemlerindeki değişimi ortaya koymak için istatistik veriler incelenmiştir. İnceleme sonucuna göre, özellikle işgücü piyasasında işsizlik boyutunda bölgesel farklılıkların olduğu belirtilmiştir. Ayrıca kobilerin istihdam, üretim, yatırım ve ihracat içindeki payının yeterli görülmediği belirlenmiştir [5]. Farklı bir araştırmada ise Muğla ilinde faaliyet gösteren KOBİ işletmelerinin, asgari ücret düzeyi ile işletmeler arasındaki etki incelenmiştir [6]. İşletmelerde verilen asgari ücretin diğer ücret seviyelerini artırdığı belirlenmiştir [7].

III. SONUÇLAR VE DEĞERLENDİRME

2.1. Erzurum İlinin GSYH

Erzurum ilinin Gayri Safi Yurtiçi Hasılası (GSYH), bölgedeki ekonomik faaliyetlerin bir ölçüsüdür ve tarım, hayvancılık, sanayi ve hizmet sektörlerinde gerçekleştirilen üretim ve ticaret faaliyetlerinin toplam ekonomik değerini temsil eder. Tarım, özellikle de hayvancılık, bu bölgede önemli bir yer tutar ve genellikle ekonomik üretimin büyük bir kısmını oluşturur. Sanayi sektörü, özellikle tekstil, gıda

işleme ve madencilik gibi alt sektörlerde yoğunlaşmış olabilir. Hizmet sektörü ise, ticaret, ulaşım, turizm ve sağlık gibi çeşitli alanlarda hizmet sunarak bölgenin ekonomik yapısına katkıda bulunur. Dolayısıyla, Erzurum ilinin GSYH'sı, bölgedeki ekonomik büyümeyi, üretkenliği ve refahı değerlendirmek için önemli bir gösterge olarak kullanılır. İl bazında GSYH; Erzurum'da 2022 yılında kişi başına TL cinsinden 17 bin 602 TL olarak belirlenmiştir. Bu değişimler Görsel 1'de görülmektedir.



Kaynak: TÜİK

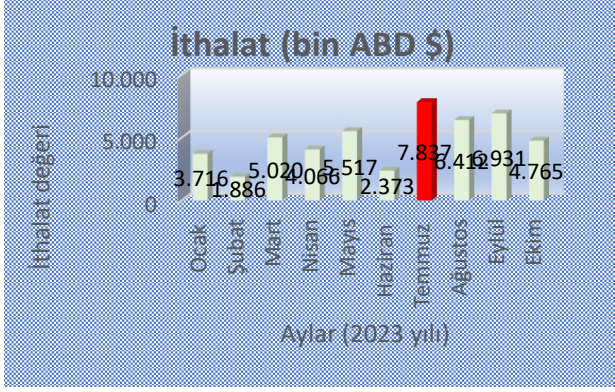
Görsel 1. Erzurum İlinin GSYH (bin TL)

Türkiye genelinde Erzurum'un diğer iller arasında GSYH'dan aldığı payın 64. sırada olduğu belirlenmiştir. Bu oranın düşük olması gelişmenin düşük olduğunu göstermektedir [8]. Bu bağlamda Türkiye'de bölgesel politika anlamında rekabetin olmadığı ortamda bölgesel dengesizliğin giderek arttığı söylenebilir [9].

2.2. Erzurum İlinin İthalat Oranları

Erzurum ilinin ithalat oranları, bölgenin dış ticaret faaliyetlerinin bir ölçüsüdür ve bölgede yaşayanların dış ülkelere mal ve hizmetlerin ithal edilmesine yönelik talebini ifade eder. İthalat oranları, bölgenin ekonomik yapı, tüketici talebi, endüstriyel ihtiyaçlar ve dış ticaret politikaları gibi faktörlerden etkilenebilir. Özellikle, sanayi malları, tarım ürünleri, enerji kaynakları ve tüketim malları gibi çeşitli alanlarda ithalat faaliyetleri görülebilir. İthalat oranlarının izlenmesi, bölgenin dış ticaret dengesi, ekonomik büyüme potansiyeli ve dış ticaret politikalarının etkinliği hakkında bilgi sağlar. Bu veriler, yerel ekonomik planlama ve politika oluşturma süreçlerinde önemli bir rol oynar.

Erzurum'dan Ocak ayında 3 milyon 716 bin, Şubat ayında 1 milyon 886 bin, Mart ayında 5 milyon 020 bin, Nisan ayında 4 milyon 066 bin Mayıs ayında 5 milyon 517 bin, Haziran ayında 2 milyon 373 bin, Temmuz ayında 7 milyon 837 bin, Ağustos ayında 6 milyon 412 bin, Eylül'de 6 milyon 931 bin, Ekim ayında ise 4 milyon 765 dolar olarak toplam 48 milyon 522 milyon dolar değerinde ithalat kaydedildi. Bu bağlamda Erzurum ilinin ithalat oranları Görsel 2'de verilmektedir.



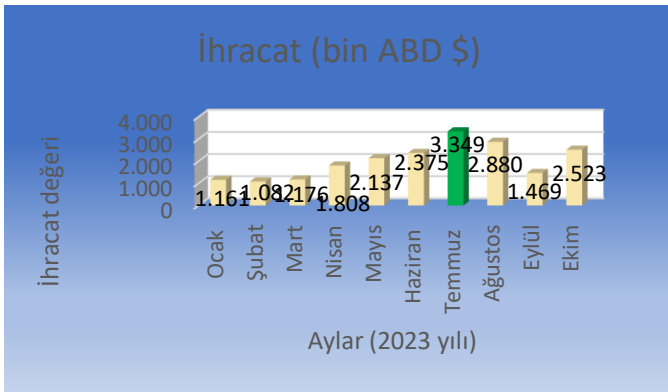
Kaynak: TÜİK, TEPAV

Görsel 2. Erzurum İlinin İthalat Oranları (bin ABD \$)

Genel olarak bakıldığında, Erzurum'un ithalatının aydan aya değiştiği ancak genel olarak istikrarlı bir seyir izlediği görülmektedir. Özellikle Temmuz ayındaki yüksek ithalat miktarı dikkat çekicidir ve buna bağlı olarak bu dönemde belirli bir talep artışı veya özel bir ithalat işlemi gerçekleşmiş olabilir. Ancak, diğer aylarda da önemli seviyelerde ithalat gerçekleştiği göz önüne alındığında, Erzurum'un dış ticaret faaliyetlerinin canlı olduğu ve çeşitli sektörlerden ithalatın devam ettiği söylenebilir.

2.3. Erzurum İlinin İhracat Oranları

Erzurum ilinin ihracat oranları, bölgedeki üretim faaliyetlerinin ve dış ticaretin bir göstergesi olarak değerlendirilir. Bu oranlar, bölgedeki mal ve hizmetlerin yurt dışına satışının miktarını ifade eder. Erzurum'un ihracat oranları, genellikle tarım ürünleri, hayvancılık ürünleri, sanayi ürünleri ve hizmetler gibi çeşitli sektörlerden gelen ihracat faaliyetlerini kapsar. Özellikle tekstil, gıda, madencilik ve turizm gibi sektörler, Erzurum'un ihracat potansiyelini şekillendirebilir. Bu bağlamda Erzurum ilinin ihracat oranları Görsel 3'te verilmektedir.



Kaynak: TÜİK, TEPAV

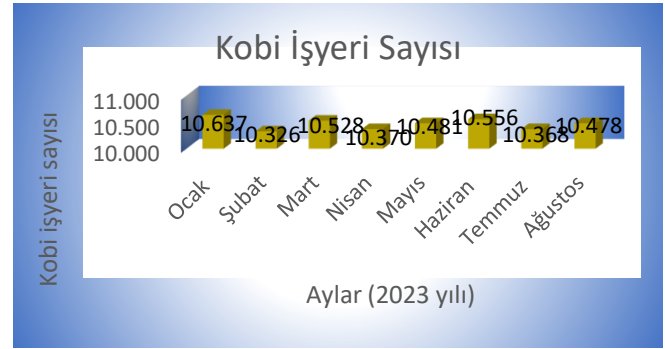
Görsel 3. Erzurum İlinin İhracat Oranları (bin ABD \$)

Elde edilen veriler Erzurum'un ihracat oranları, bölgenin ekonomik büyüme potansiyeli, dış ticaret dengesi ve uluslararası rekabet gücü hakkında bilgi sağlamaktadır. Ayrıca, ihracat oranlarının izlenmesi, bölgenin dış ticaret politikalarının etkinliğini değerlendirmeye ve ekonomik

kalkınma stratejilerini belirlemeye yardımcı olabilir. Bu veriler, Erzurum'un ekonomik performansını anlamak ve bölgedeki ticari faaliyetlerin seyrini izlemek için önemli bir araçtır. Yapılmış olan bir araştırmada Erzurum ilinde teşviklerden yararlanılmadığı, ihracata yönelik üretimin az olduğu ve finansman sorununun çok önemli olduğu belirtilmiştir [10]. Bu bağlamda Kobi'lerin ekonominin dış açılma konusunda döviz girişi sağlayabilir.

2.4. Erzurum İlinin KOBİ İşyeri Sayıları

Küçük ve Orta Büyüklükteki İşletmeler (KOBİ), ülke ve iller için büyük öneme sahiptir. Bu önem gelişmekte olan ve ara sıra ekonomik krizlerin yaşandığı ülkeler için kritiktir. Çünkü istihdam sağlamaları ve toplumun geniş bir bölümünü temsil etmeleri birçok sosyo-ekonomik fayda sağlamaktadır [11]. Bu faydanın sağlanması ve ülkenin ve ilin ekonomik olarak başarılı olması için kobilerin başarılı olmasına da bağlıdır [12]. SGK ve sigortalı işyeri istatistiklerine göre aylık KOBİ işyeri sayıları belirlenmiş ve Görsel 4'te verilmiştir.



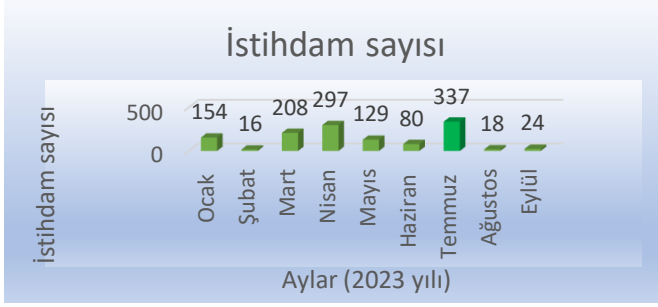
Kaynak: SGK, İşyeri İstatistikleri

Görsel 4. Erzurum İlinin KOBİ Sayıları

İşyerlerinde esnaf çalışan sayısı ise en yüksek 15.305 kişi ile Ocak ayı iken en düşük 13.629 kişi ile Haziran ayı olduğu belirlenmiştir. Bu durum, bölgedeki işgücü piyasasındaki değişkenliklerin ve mevsimsel faktörlerin etkilerini anlamak için daha derinlemesine bir analiz gerektirebilir. Bu doğrultuda mevsimsel dalgalanmanın belirlenmesi, aylar arasındaki farklılıklardan dolayı istatistiksel analizler ya da zaman serisi analizleriyle incelenebilir. Bu analizlerin sonucunda işyerlerindeki esnaf çalışan sayısındaki mevsimsel değişkenliği daha iyi anlamamıza ve bu değişkenliği etkileyen faktörleri belirlememize yardımcı olabilir.

2.5. Erzurum İlinin 2023 Yılı İstihdam Sayıları

Erzurum'da istihdam oranları, bölgenin ekonomik yapı, işgücü piyasası dinamikleri ve istihdam politikalarının bir göstergesi olarak önemli bir role sahiptir. Ülkenin batısına göç olayının yaşandığı şehirde bu durum önemli bir sorun olarak görülmektedir. Kalan nüfusun ise büyük çoğunluğu hizmet sektöründe istihdam edildiği belirlenmiştir [13]. Bu bağlamda Erzurum ilinin istihdam sayıları Görsel 5'te verilmektedir.



Kaynak: SGK, İşyeri İstatistikleri

Görsel 5. Erzurum İlinin İstihdam Sayıları

Görsel incelendiğinde ilde 2023 yılı itibariyle en çok istihdam edilen kişi sayısının Temmuz ayı olduğu görülmektedir. Bu durum, Temmuz ayında Erzurum ilinde istihdamın yoğun olduğunu göstermektedir. Temmuz ayının istihdam açısından diğer aylara göre öne çıkması, olası sebeplerin ve etkilerin değerlendirilmesini gerektirir. Bu durumun arkasındaki nedenler arasında mevsimsel faktörler, kültür turizm sezonu, tarım faaliyetlerindeki artış gibi potansiyel etmenler öngörülebilir.

IV. GENEL DEĞERLENDİRME VE SONUÇLAR

Erzurum ilinin ekonomik durumu, Gayri Safi Yurtiçi Hasıla (GSYH) oranı, ithalat ve ihracat oranları, KOBİ sayıları ve istihdam edilen birey sayıları gibi çeşitli göstergeler üzerinden incelenebilir. Bu faktörler, bölgenin ekonomik sağlığını ve kalkınma potansiyelini değerlendirmek için önemli bir rol oynar.

Erzurum ilinin GSYH oranı, bölgedeki ekonomik aktivitenin bir ölçüsüdür. Son yıllarda, ilin GSYH oranlarının istikrarlı bir şekilde arttığı görülmüştür. Bu artış, bölgedeki ekonomik büyümenin olumlu bir göstergesi olarak değerlendirilebilir. Ancak, GSYH oranındaki artışın sürdürülebilirliği ve ekonomik büyüme potansiyeli üzerinde etkili olan diğer faktörler de dikkate alınmalıdır. Erzurum ilinin ithalat ve ihracat oranları, bölgenin dış ticaret faaliyetlerini yansıtır. İthalat ve ihracat oranlarının dengeli bir şekilde olması, bölgenin uluslararası ticarete rekabet edebilirliği ve ekonomik büyüme potansiyeli açısından önemlidir. Son yıllarda, Erzurum'un ithalat ve ihracat oranlarında artışlar gözlemlenmiştir, bu da bölgenin dış ticaret faaliyetlerinin canlılığını göstermektedir. KOBİ'ler, bir ekonominin belkemiğini oluşturan önemli bir bileşendir. Erzurum ilindeki KOBİ sayıları, yerel ekonominin dinamikleri ve istihdamı üzerinde önemli bir etkiye sahiptir. Son yıllarda, Erzurum'da KOBİ sayılarında artışlar görülmüş, bu da bölgedeki işletme ve girişimcilik faaliyetlerinin canlılığını yansıtmaktadır. Erzurum ilinde istihdam edilen birey sayıları, bölgedeki işgücü piyasasının dinamiklerini ve istihdam seviyelerini yansıtır. Son yıllarda, Erzurum'da istihdam edilen birey sayılarında artışlar gözlemlenmiştir. Bu artış, bölgedeki işgücü talebinin arttığını ve ekonomik büyümenin istihdamı olumlu etkilediğini göstermektedir. Erzurum ilinin ekonomik

durumu, genel olarak olumlu bir seyir izlemektedir. GSYH oranları, ithalat ve ihracat oranları, KOBİ sayıları ve istihdam edilen birey sayıları gibi temel göstergeler, bölgenin ekonomik büyüme potansiyelini ve canlılığını yansıtmaktadır. Ancak, bölgedeki ekonomik büyümenin sürdürülebilirliği ve ekonomik kalkınma çabalarının devamı için dikkatli bir şekilde planlama ve politika oluşturma gerekmektedir. Bu, Erzurum'un ekonomik refahını artırmak ve bölgenin yaşam kalitesini iyileştirmek için önemli bir adımdır.

KAYNAKÇA

- [1] Korkmaz, S. ve Aydın, A. (2015). Türkiye'de dış ticaret-ekonomik büyüme ilişkisi: Nedensellik analizi. Eskişehir Osmangazi Üniversitesi İktisadi ve İdari Bilimler Dergisi, 10(3), 47-76. (Erişim tarihi: 25.03.2024)
- [2] Yapraklı, S. (2007). İhracat ile ekonomik büyüme arasındaki nedensellik: Türkiye üzerine ekonometrik bir analiz. ODTÜ Gelişim Dergisi, 34(1), 97-112. (Erişim tarihi: 25.03.2024)
- [3] Kızıldere, C. (2020). Dış ticaret-ekonomik büyüme ilişkisi: Türkiye örneğinde bir nedensellik analizi. Karadeniz Uluslararası Bilimsel Dergi, (45), 318-331. (Erişim tarihi: 25.03.2024)
- [4] Güngen, S. Balıkesir Organize Sanayi Bölgesinde Faaliyet Yürüten Kobi'lerin Finansal Sorunlarının Belirlenmesi ve Çözüm Önerileri, Master's thesis, Balıkesir Üniversitesi, Sosyal Bilimler Enstitüsü. Balıkesir, 2022
- [5] Özmen, F. (2022). Covid 19 pandemisinin yerel ekonomik etkileri: Isparta ili dış ticareti üzerine bir inceleme. Abant Sosyal Bilimler Dergisi, 22(2), 826-842. (Erişim tarihi: 25.03.2024)
- [6] Taşçı, A. G. R., Duran, A. G. T. ve Çımat, A. (2023). Asgari ücret artışlarının Muğla ilinde faaliyet gösteren kobi'ler üzerindeki ekonomik etkilerinin araştırılması öz. The Journal of Academic Social Science, 76(76), 424-441. (Erişim tarihi: 25.03.2024)
- [7] Güneş, Ş. (2007). Minimum wage and average wage relationship in Turkey: A cointegration and error correction analysis. Akdeniz İ.İ.B.F. Dergisi, 7(13), 185-199. (Erişim tarihi: 25.03.2024)
- [8] Solari, S. (2004). Decentralisation of competencies and local development agencies in north-eastern Italy, Local Economy, 19(1): 55-68. <http://www.informaworld.com/smpp/content~db=all~content=a713705734>, Erişim Tarihi: 08.04.2010
- [9] Ceylan, N. İ. D. B. O. (2010). Bölgesel kalkınma farklılıklarının giderilmesinde bir politika aracı olarak kalkınma ajansları. Niğde Üniversitesi İktisadi ve İdari Bilimler Fakültesi Dergisi, 3(2), 1-18. (Erişim tarihi: 25.03.2024)
- [10] Bilici, N. (2010). Erzurum alt bölgesindeki kobi'lerin mevcut durumları, sorunları ve çözüm önerileri. Atatürk Üniversitesi Sosyal Bilimler Enstitüsü Dergisi, 10(2), 383-398. (Erişim tarihi: 25.03.2024)
- [11] Varol, A. ve Kaygısız, E. G. (2018). KOBİ'lerde teknoloji kullanımı: Giresun örneği. Karadeniz Sosyal Bilimler Dergisi, 10(19), 535-552. (Erişim tarihi: 25.03.2024)
- [12] Demirdöğen, O. ve Tath, Y. (2017). Kobi'lerde büyüme stratejileri: Erzurum, Erzincan ve Bayburt'ta kobi'ler üzerinde bir araştırma. Atatürk Üniversitesi Sosyal Bilimler Enstitüsü Dergisi, 21(1), 317-329. (Erişim tarihi: 25.03.2024)
- [13] Yaşar, G. ve Kayserili, A. (2010). Cumhuriyet döneminde (1927-2008) Erzurum ilinin kır-şehir nüfus değişimi. Doğu Coğrafya Dergisi, 15(24), 1-17. (Erişim tarihi: 25.03.2024)