

Farklı Sosyo-Ekonomik Düzeye (SED) Sahip Konut Kullanıcılarının İç Mekân Donatı Elemanlarını Değiştirme Süreçlerinin İncelenmesi

Mükerrem Günçikti^{1*}, Kemal Yıldırım²

¹Yük.Lis.Öğr., Gazi Üniversitesi, Fen Bilimleri Enstitüsü, Ağaççşleri Endüstri Mühendisliđi ABD, Ankara, Türkiye

²Prof.Dr., Gazi Üniversitesi, Teknoloji Fakültesi Ağaççşleri Endüstri Mühendisliđi Bölümü, Ankara, Türkiye

*Corresponding author: muckerremguncikti@gmail.com

+Speaker: muckerremguncikti@gmail.com

Presentation/Paper Type: Oral / Full Paper

Özet - Bu arařtırmada, farklı sosyo-ekonomik düzeye (SED) sahip konut kullanıcılarının mobilyalarını satın alırken dikkate aldığı kriterlerin farklı olacağı varsayımının test edilmesi amaçlanmıştır. Konut kullanıcılarının genel bilgileri ve mobilya satın alırken dikkat edilen hususları içeren bilgileri geliştirilmiş bir anket yardımıyla belirlenmiştir. Anket çalışmasına alt, orta ve üst SED' e hitap eden toplam 280 konut kullanıcısı katılmış olup, elde edilen sonuçlar SPSS programıyla değerlendirilmiştir. Sonuç olarak, mobilyanın işçilik kalitesi, malzeme kalitesi, kullanılşılık, ölçü uygunluđu ve estetik görünüşü gibi hususlara üst SED' e sahip kullanıcıların, orta SED ve alt SED' e sahip kullanıcılara oranla daha çok önem verdiği tespit edilmiştir. Ayrıca, mobilyanın fiyat uygunluđu, demonte özellikte olması, sabit özellikte olmasına ilişkin hususlarda alt SED ve orta SED' e sahip kullanıcıların, üst SED' e sahip kullanıcılara oranla daha çok önem verdiği belirlenmiştir. Diğer bir sonuçta da mobilyanın servis bakım hizmetleri, mobilya trendlerine uygunluđu, çevreye duyarlı olmasına ilişkin hususlara üst SED' e sahip kullanıcılar daha çok önem verirken, orta SED' e sahip kullanıcılar daha az önem verdiği, alt SED' e sahip kullanıcıların ise önem vermediđi görülmektedir.

Anahtar sözcükler: Sosyo-ekonomik düzey, iç mekân, donatı elemanı, konut, tasarım

Examination of the Process of Changing Interior Elements of Housing Users with Different Socio-Economic Status (SES)

Mükerrem Günçikti^{1*}, Kemal Yıldırım²

¹Graduate Student, Gazi University, Graduate School of Science and Technology, Department of Woodworking Industrial Engineering, Ankara, Turkey

²Prof. Dr., Gazi University, Faculty of Technology Department of Woodworking Industrial Engineering, Ankara, Turkey

*Corresponding author: muckerremguncikti@gmail.com

+Speaker: muckerremguncikti@gmail.com

Presentation/Paper Type: Oral / Full Paper

Abstract - In this study, it was aimed to test the assumption that the criteria taken into consideration when buying furniture for the housing users with different socio-economic status (SES) will be different. The general information of housing users and the information on the points taken into consideration when buying furniture were determined by the help of an improved survey. A total of 280 housing users who addressed the survey to the lower, middle and upper SES were participated in the survey and the results were evaluated with the SPSS program. As a result, it has been determined that the users who have upper socio-economic status, middle SES and lower SES pay more attention to the issues such as workmanship quality, material quality, usefulness, measurement suitability and aesthetic appearance of the furniture. In addition, it has been determined that users who have lower SES and middle SES pay more attention than those who have upper socio-economic status. As a result, it is observed that the users of the upper SES are more concerned with the issues related to the furniture trends, the suitability of the service maintenance services for furniture, and the environment sensitive, while the users of the lower SES are less concerned and the users of the lower SES are less concerned.

Keywords: Socio-economic status, interior, equipment element, house, design

I. GİRİŞ

Konut; iletişim, etkileşim, mekân, zaman ve anlamın örgütlü bir örüntüsüdür. Bir yandan ait olduđu kültür ya da etnik bir grubun karakteristiklerini, yaşam biçimini, davranş kurallarını, çevresel tercihlerini, imgelerini, zaman ve mekân

sınıflandırmasını yansıtırken, öte yandan kullanıcısının özünü ilgili imgelerini, böylece tasarım ve donatımı ile bireyin kişilik ve ayrıcalığını yansıtır [1]. Bu tanımdan da anlaşılacağı üzere konut, karmaşık ve dinamik bir yapı türüdür. Zamana ve teknolojik gelişmelere bađlı olarak iç

bünyesinde ve dış kabuğunda sürekli değişim göstermiştir [2]. Zamanın önemli kısımlarını geçirdiğimiz konut, kullanıcısı ile sürekli bir ilişki halindedir. Ekonomik ve sosyal durum bireyleri etkilediğinden şartlar doğrultusunda konut kullanıcı iletişimi değişmektedir [3]. Kişilerde sosyal çevre, ekonomik durum ve yaşam tarzı belirli standartlar oluşturmaktadır. Standartların sağlanması memnuniyet seviyesini etkilemekte ve memnuniyet seviyesinde artış sağlamaktadır. Çünkü konutta geçirilen zamanda birey, yaşam tarzını yansıtmakta ve konutunda kalite aramaktadır. Kişisel özellikler sonucunda ortaya çıkan ihtiyaçlar, ekonomik durum doğrultusunda karşılanmakta ve kişilerin kontrolü dışında gelişebilmektedir [4].

Günümüzde çağdaş yaşamın bir sonucu olarak konut mekânlarının; servis, yaşama ve uyku bölümlerine ayrıldığı görülmektedir. Her bölüm çeşitli mekanları, her mekanda eylem ve eylem alanlarını gerektirmiştir. Eylemlere göre oluşturulan mekanlar; özel, yarı özel ve dışa açık olarak planlanmış ve konutun iç mekan kullanımı bünyesinde değişikliklere neden olmuştur [5]. Eylem gereksinimlerine göre oluşturulan her bir konut mekânının fonksiyonel ve algısal kalitesi, kullanıcısı olan insanın istek ve gereksinimleri ile mekânın mimari özellikleri, sabit/hareketli donatı elemanları ve yardımcı elemanlar (aksesuarlar vb.) arasındaki soyut, somut ya da fonksiyonel ilişkilerin doğru bir şekilde sorgulanmasıyla sağlanabilir. Kısaca insan, mekân ve donatı elemanı arasındaki ilişkiler optimum düzeyde tutulduğunda, kullanıcı mutluluğuna ve konforuna olumlu yönde katkılar sağlanmış olunacaktır [6].

Konut donatılarıyla ilgili yapılan literatüre bakıldığında, bu alanda sınırlı sayıda çalışmanın yapıldığı görülmektedir. Bunlardan Kurtuluş ve Koç [7] çalışmasında, hareketli donatı elemanları diye de tanımlanan mobilyaların seçiminde kullanıcı ihtiyaçlarının, ekonomik durumun ve beğenin önemli olduğu vurgulanmış, ayrıca kullanışlılık, sağlamlık ve uzun ömürlülük gibi hususların da göz önünde tutulmasının gerekliliği üzerinde durulmuştur. Diğer ev eşyalarına oranla daha pahalı olan mobilyaların, kullanıcı-mobilya ilişkileri göz önünde tutularak ve iyi bir tercih yapılarak seçildiğinde uzun yıllar kullanılabilmesi, bu nedenle fiyat, kalite, sağlamlık ve çeşit konusunda iyi bir araştırma yapılmadan mobilya satın alınmaması gerektiği önerilmiştir.

Eriç ve ark. [8] çalışmasında, konut mobilyalarının tasarım ve üretiminde farklı mekanlara uyum gösterebilecek, zamanla yeni parçalar eklenerek veya kendi bünyesi içinde değişikliğe uğrayabilecek iç donatım sistemlerine gidilmesi gerektiği vurgulanmış, konut iç donatı elemanlarının bir endüstri ürünü olduğu gerçeğinden hareketle, bu tür mekanlara uyum gösterebilecek, zamanla yeni parçalar eklenerek veya kendi bünyesi içinde değişikliğe uğrayabilecek iç donatım sistemlerine gidilmesinin, mevcut kalite standardını yükseltebilecek rasyonel davranışlar olabileceği ileri sürülmüştür.

Bilgin [9] çalışmasında, ailelerin kullandıkları eşya ve insan-eşya ilişkilerini incelemiş; ailelerin sosyo-ekonomik düzeylerine (SED) bağlı olarak eşyalarının değiştiğini ve kullanıcıların yaşam tarzı ile eşyaları arasında belli bir uyumun olduğunu bildirmiştir. Bilgin'e göre, 1980'li yıllarda Türkiye'de yaşanan politik ve ekonomik değişim süreci insanların tüketim alışkanlıklarını değiştirmiş, yeni tüketici ihtiyaç ve beklentilerini ortaya çıkarmıştır. Türk tüketicilerin satın alma gücünün yükselmesiyle birlikte farklı, kaliteli,

estetik ve kısacası "lüks" sınıfına sokulan ürünlere olan talepleri de artmıştır.

Yıldırım ve ark. [2] çalışmasında, orta ve üst gelir grubundaki kullanıcıların sabit iç donatım elemanlarından memnuniyeti ve şikâyetlerini incelemişlerdir. Sonuçta kullanıcıların, müteahhitler tarafından yapılan iç donatı elemanlarının işçilik ve malzeme kalitesinden, ölçüsünden, estetik ve depolama kapasitesinden şikâyetçi olduklarını bildirmişlerdir. Bu şikâyetlerin büyük bir bölümünün işçilik ve malzeme kalitesinde yoğunlaştığı görülmektedir.

Akyüz [10] çalışmasında, eğitim düzeyinin ve gelir seviyesinin artışının, fiyatın önem derecesinin azalmasına neden olduğu ve markanın önem derecesinin gelir seviyesinin yükselişiyle arttığı ileri sürülmüştür.

Konu ile ilgili literatür incelendiğinde, yaşamın her alanında etkisini gösteren hızlı değişim, konutun ve donatı elemanlarının özelliklerine bire bir yansımaktadır. Bu nedenle; farklı sosyo-ekonomik düzeylere sahip ailelerin yaşantıları ve konut kullanımlarının incelenerek, bulguların yeni yapılacak konutlarda ve iç donatı elemanlarının tasarımında kullanılması oldukça önemlidir [11]. İmamoğlu [12], ev sahiplerinin konutlar ve çevreleri ile ilgili değerlendirmelerinin temelinde ailenin SED'inin etkili olduğunu ve buna bağlı olarak ailelerin refah düzeyleri yükseldikçe evlerinden memnuniyetlerinin artmakta, şikâyetlerinin ise azalmakta olduğunu bildirmiştir. Işık [11], çeşitli SED ailelerin konut kullanımını, yaşam biçimini, iç mekan düzenlemelerini, eşyanın nicelik ve nitelikleri ile depolama sorunlarını inceleyerek; orta SED ve üst SED konutlarının büyüklüğü, donatı elemanlarını düzenlenişi ve yaşam biçimleri arasında bir benzerlik olduğunu tespit etmiştir. Benzer bir şekilde Bilgin [9], çeşitli SED ailelerinin kullandıkları eşya ve insan-eşya ilişkilerini incelemiş; grupların sosyo-ekonomik durumlarına bağlı olarak eşyalarının değiştiğini ve kullanıcıların yaşam tarzı ile eşyaları arasında belli bir uyumun olduğunu bildirmiştir. Sönmez ve Yıldırım [13] orta nitelikli konutlarda yaşayan kullanıcıların, Işık [11] ise sosyo-ekonomik düzeyleri farklı ailelerin yaşam şekilleri ve konut kullanımlarının incelenmesi sonucunda elde edilen bulguların; yeni yapılacak konutlarda ve iç mekan düzenlemelerinde kullanılmasının çok büyük önem taşıdığını bildirmişlerdir. Literatürde ortaya koyulan bu tespitler ışığında, bu araştırmanın amacına uygun olarak geliştirilen araştırma hipotezi aşağıda verilmiştir.

H: Farklı sosyo-ekonomik düzeye (SED) sahip konut kullanıcılarının mobilyalarını satın alırken dikkate aldığı hususlar (kriterler) birbirinden farklıdır.

Yukarıda verilen hipotezi test etmek için araştırmanın amacına uygun olarak geliştirilmiş olan araştırma yöntemi ve bulgular aşağıda açıklanmıştır.

II. ARAŞTIRMA YÖNTEMİ

Bu çalışmada, farklı SED'e sahip konut kullanıcılarının mobilyalarını satın alırken dikkate aldığı hususların belirlenmesi amaçlanmıştır. Aşağıda sırasıyla araştırmaya katılan deneklerin özellikleri, anket tasarımı ve istatistiksel analiz başlıkları ele alınmıştır.

A. Katılımcıların Seçimi

Bu araştırmaya, Ankara'nın merkez ilçeleri arasında bulunan Çankaya, Keçiören ve Altındağ ilçelerinde ikamet eden konut kullanıcıları arasından tesadüfi yöntemle seçilen

toplam 280 kişi katılmıştır. Ankete katılanların %24,3'ü Çankaya ilçesinin Çayyolu Mahallesi, %47,1'i Keçiören ilçesinin Subayevleri Mahallesi ve %28,6'sı Altındağ ilçesinin Gültepe Mahallesi bulunmaktadır (Tablo 1).

Tablo 1. Katılımcıların ikamet ettiği ilçeler

İlçe	Mahalle	F	%
Çankaya	Çayyolu	68	24,3
Keçiören	Subayevleri	132	47,1
Altındağ	Gültepe	80	28,6
Toplam		280	100

F: Frekans sayısı %: Yüzdelerik değer

Katılımcıların cinsiyet, yaş, eğitim seviyesi, mülkiyet ve gelir durumu bilgileri Tablo 2'de verilmiştir. Buna göre, katılımcıların %60,4'ünün erkek, %39,6'sının kadın, %64,6'sının ortaöğretim mezunu, %25'inin lisans ve %10,4'ünün ise lisansüstü eğitim düzeyine sahip olduğu görülmektedir. Ayrıca %38,2'sinin kiracı, %61,8'i ev sahibi olduğu, %28,6'sının ortalama 0-3000 ₺, %47,1'inin ortalama 3001-6000 ₺ ve %24,3'ünün ise ortalama 6001 ₺ ve üzerinde gelire sahip olduğu belirlenmiştir.

Tablo 2. Katılımcıların genel bilgileri

Genel Bilgiler		F	%
Cinsiyet	Erkek	169	60,4
	Kadın	111	39,6
Yaşı	18-35	70	25
	36-45	140	50
	46 ve Üzeri	70	25
Eğitim Seviyesi	Ortaöğretim	181	64,6
	Fakülte	70	25
	Lisans Üstü	29	10,4
Konut Mülkiyet Durumu	Kiracı	107	38,2
	Ev Sahibi	173	61,8
Aile Gelir Durumu	0-3000 TL	80	28,6
	3001-6000 TL	132	47,1
	6001 TL ve Üzeri	68	24,3

F: Frekans sayısı %: Yüzdelerik değer

B. Anket Tasarımı

Araştırma hipotezi bir anket yardımıyla ölçülmüştür. Bu anketin tasarımında daha önceki araştırmalarda geçerli ve güvenilir bulunmuş [2,11,14-16] konut değerlendirme anketlerinden faydalanılmıştır.

Anket soru formu iki kısımdan oluşmaktadır. Bunlar:

- Sosyo-ekonomik düzeyi belirlemeye yönelik genel bilgiler (Cinsiyet, yaş, eğitim seviyesi, evin mülkiyet durumu, aylık toplam aile geliri, meslek, ikamet edilen ilçe ve mahalle).
- Mobilya satın alırken dikkate alınan hususlar (Mobilyanın işçilik kalitesi, malzeme kalitesi, kullanılabilirlik, ölçü uygunluğu, estetik görünüş, fiyat uygunluğu, demonte özellikte olması, sabit özellikte olması, servis bakım hizmetleri, mobilya trendlerine uygun olması, çevreye duyarlı olması).

Araştırma anketi, 2019 yılı Şubat ayında hafta içi ve hafta sonu olmak üzere günün mesai saatleri içinde katılımcılarla yüz yüze görüşülerek uygulanmıştır.

C- İstatistiksel Analiz

Bu araştırmada, Ankara'nın merkez ilçeleri arasında bulunan Çankaya, Keçiören ve Altındağ ilçelerinde ikamet eden toplam 280 konut kullanıcısına "mobilya satın alırken dikkate aldığı hususları" ölçmek için yüz yüze görüşme yapılarak anket uygulanmıştır. Anket ile elde edilen verilerin yüzdelerik değerleri, ortalamaları ve standart sapma değerleri hesaplanmış, verilerin Cronbach Alpha güvenilirlik testleri yapılmış ve bağımsız değişkenler arası ilişkilerin istatistiksel açıdan anlamlı olup olmadığı tekli varyans analizi (ANOVA) ile test edilmiştir. Varyans analizinde önemli bulunan değişkenlere ait ortalamalar grafiksel olarak ifade edilmiştir.

III. ARAŞTIRMA BULGULARI

Bu çalışmadan elde edilen araştırma verileri uygun istatistiksel yöntemlerle test edilmiş olup, elde edilen bulgular sistematik bir sırayla aşağıda verilmiştir.

İlk olarak, farklı SED'e sahip katılımcıların mobilya satın alırken dikkate aldığı hususlara ilişkin elde edilen verilerin kategorik ortalamaları ve standart sapma değerleri ile ANOVA testi sonuçları Tablo 3'de verilmiştir.

Tablo 3. Farklı SED'e sahip katılımcıların mobilya satın alırken dikkate aldığı hususların istatistiksel sonuçları

Mobilya Satın Alırken Dikkate Alınan Hususlar	Sosyo-Ekonomik Düzey						ANOVA Sonuçları		
	ASED		OSED		USED		F	df	Sig.
	M	SD	M	SD	M	SD			
İşçilik Kalitesi	1,9	0,64	1,9	0,61	1,58	0,67	6,387	2	0,002*
Malzeme Kalitesi	2,43	1,1	2,02	0,7	1,67	0,74	15,136	2	0,000*
Kullanılabilirlik	1,76	0,97	1,85	0,68	1,45	0,50	6,573	2	0,002*
Ölçü Uygunluğu	1,57	0,7	1,7	0,57	1,41	0,49	5,427	2	0,005*
Estetik Görünüş	1,98	0,98	1,92	0,84	1,61	0,73	3,909	2	0,021*
Fiyat Uygunluğu	1,27	0,59	1,46	0,77	2,79	1,74	45,507	2	0,000*
Demonte Özellikte Olması	2,18	1,17	2,4	1,22	3,1	1,36	10,927	2	0,000*
Sabit Özellikte Olması	2,71	1,4	2,43	1,25	3,04	1,36	4,734	2	0,010*
Servis Bakım Hizmetleri	1,93	0,94	2,44	1,46	1,76	0,86	8,723	2	0,000*
Mobilya Trendlerine Uygun Olması	2,97	1,33	2,5	1,18	1,69	0,98	21,984	2	0,000*
Çevreye Duyarlı Olması	2,56	1,22	2,15	1,05	1,45	0,7	21,406	2	0,000*

Not: *P< 0,05 düzeyinde önemlidir, M: Ortalama değer, SD: Standart sapma, F: F değeri, df: Serbestlik derecesi,

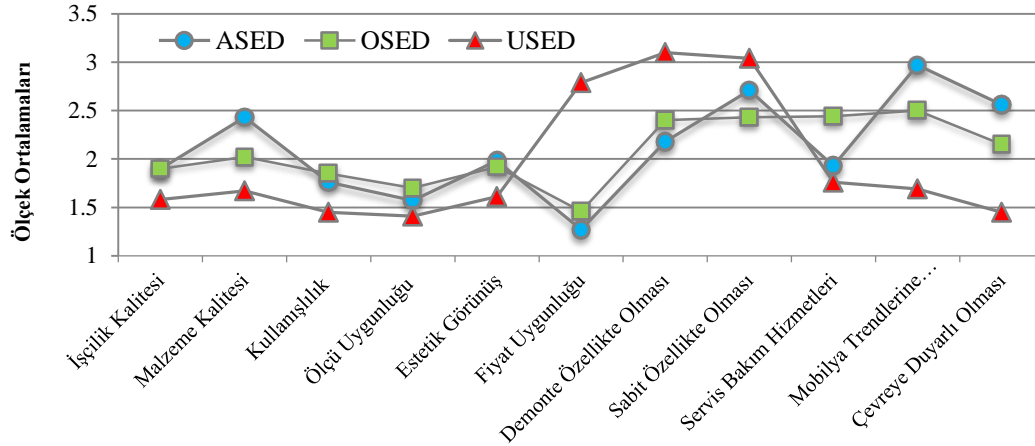
^a: Değişken ortalamaları 1'den 5'e kadar sıralanmıştır. 1: Çok önemli, 5: Önemsiz. Yüksek değerler olumsuz cevaplardır.

Tablo 3'te verilen ortalama değerlere bakıldığında, katılımcıların mobilya satın alırken dikkate aldığı "işçilik kalitesi" (F=6,387, df=2, p=0,002), "malzeme kalitesi" (F=15,136, df=2, p=0,000), "kullanılabilirlik" (F=6,573, df=2,

p=0,002), "ölçü uygunluğu" (F=5,427, df=2, p=0,005), "fiyat uygunluğu" (F=45,507, df=2, p=0,000), "demonte özellikte olması" (F=10,927, df=2, p=0,000), "servis bakım hizmetleri" (F=8,723, df=2, p=0,000), "mobilya trendlerine uygun olması" (F=21,984, df=2, p=0,000), "çevreye duyarlı

olması” (F=21,406, df=2, p=0,000), “estetik görünüş” (F=3,909, df=2, p=0,021) ve “sabit özellikte olması” (F=4,734, df=2, p=0,01) hususları için p< 0,05 düzeyinde

istatistiksel açıdan anlamlı farklılıkların olduğu tespit edilmiştir. Bu farklılıkların daha iyi anlaşılabilmesi için verilerin grafiksel ifadesi Şekil 1’de verilmiştir.



Not: Yüksek değişken ortalamaları daha negatif cevapları göstermektedir.
Şekil 1. Farklı SED’ye sahip katılımcıların mobilya satın alırken dikkate aldığı hususlar

Şekil 1’e göre, mobilyanın işçilik kalitesi, malzeme kalitesi, kullanışlılık, ölçü uygunluğu ve estetik görünüşü gibi hususlara üst SED’ye sahip katılımcıların, orta SED ve alt SED’ye sahip katılımcılara oranla daha çok önem verdiği görülmektedir. Ayrıca, mobilyanın fiyat uygunluğu, demonte özellikte olması, sabit özellikte olmasına ilişkin hususlarda ise alt SED ve orta SED’ye sahip katılımcıların, üst SED’ye sahip katılımcılara oranla daha çok önem verdiği belirlenmiştir. Diğer bir sonuçta da mobilyanın servis bakım hizmetleri, mobilya trendlerine uygunluğu, çevreye duyarlı

olmasına ilişkin hususlara da üst SED’ye sahip katılımcılar daha çok önem verirken, orta SED’ye sahip katılımcıların daha az önem verdiği, alt SED’ye sahip kullanıcıların ise önem vermediği görülmektedir.

Bir diğer sonuçta da, farklı SED’ye sahip katılımcıların yaş durumlarına göre mobilya satın alırken dikkate aldığı hususlara ilişkin elde edilen verilerin kategorik ortalamaları ve standart sapma değerleri ile ANOVA testi sonuçları Tablo 4’te verilmiştir.

Tablo 4. Katılımcıların yaşlarına göre mobilya satın alırken dikkate aldığı hususların istatistiksel sonuçları

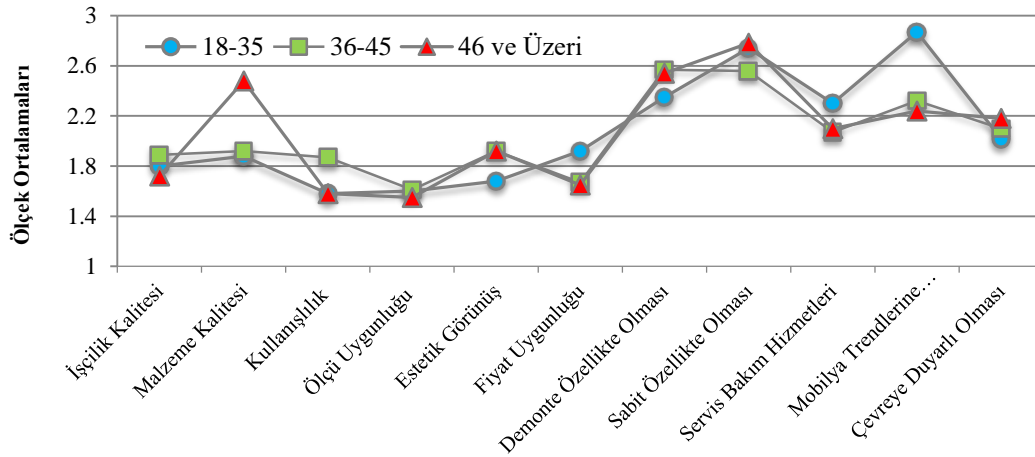
Mobilya Satın Alırken Dikkate Alınan Hususlar	Yaş Grupları						ANOVA Sonuçları		
	18-35		36-45		46 ve Üzeri		F	df	Sig.
	M	SD	M	SD	M	SD			
İşçilik Kalitesi	1,8	0,43	1,89	0,73	1,72	0,63	1,589	2	0,206 ^{ns}
Malzeme Kalitesi	1,88	0,75	1,92	0,85	2,48	0,94	11,821	2	0,000*
Kullanışlılık	1,58	0,73	1,87	0,84	1,58	0,52	5,368	2	0,005*
Ölçü Uygunluğu	1,6	0,6	1,61	0,6	1,55	0,62	0,206	2	0,814 ^{ns}
Estetik Görünüş	1,68	0,82	1,92	0,91	1,92	0,82	2,052	2	0,13 ^{ns}
Fiyat Uygunluğu	1,92	1,21	1,67	1,3	1,65	1,03	1,177	2	0,31 ^{ns}
Demonte Özellikte Olması	2,35	1,27	2,57	1,32	2,54	1,23	0,675	2	0,51 ^{ns}
Sabit Özellikte Olması	2,74	1,49	2,56	1,29	2,78	1,29	0,791	2	0,454 ^{ns}
Servis Bakım Hizmetleri	2,3	1,29	2,07	1,19	2,1	1,26	0,835	2	0,435 ^{ns}
Mobilya Trendlerine Uygun Olması	2,87	1,32	2,32	1,21	2,24	1,22	5,69	2	0,004*
Çevreye Duyarlı Olması	2,02	1,11	2,1	1,06	2,18	1,19	0,352	2	0,703 ^{ns}

Not: *P< 0,05 düzeyinde önemlidir, ^{ns}: P≥ 0,05 düzeyinde önemsizdir, M: Ortalama değer, SD: Standart sapma, F: F değeri, df: Serbestlik derecesi.

^a: Değişken ortalamaları 1’den 5’e kadar sıralanmıştır. 1: Çok önemli, 5: Önemsiz. Yüksek değerler olumsuz cevaplardır.

Tablo 4’te verilen ortalama değerlere bakıldığında, katılımcıların yaşlarına göre mobilya satın alırken dikkate aldığı “malzeme kalitesi” (F=11,821, df=2, p=0,000), “kullanışlılık” (F=5,368, df=2, p=0,005), “mobilya trendlerine uygun olması” (F=5,69, df=2, p=0,004) hususları için p<0,05 düzeyinde istatistiksel açıdan anlamlı farklılıkların olduğu tespit edilmiştir. Diğer taraftan, katılımcıların yaşlarına göre mobilya satın alırken dikkate aldığı “işçilik kalitesi” (F=1,589, df=2, p=0,206), “ölçü

uygunluğu” (F=2,206 df=2, p=0,814), “estetik görünüş” (F=2,052, df=2, p=0,13), “fiyat uygunluğu” (F=1,177, df=2, p=0,31), “demonte özellikte olması” (F=0,675, df=2, p=0,51), “sabit özellikte olması” (F=0,791, df=2, p=0,454), “servis bakım hizmetleri” (F=0,835, df=2, p=0,435) ve “çevreye duyarlı olması” (F=0,352, df=2, p=0,703) hususları için ise p≥0,05 düzeyinde istatistiksel açıdan anlamlı farklılıklar bulunamamıştır. Bu farklılıkların daha iyi anlaşılabilmesi için verilerin grafiksel ifadesi Şekil 2’de verilmiştir.



Not: Yüksek değişken ortalamaları daha negatif cevapları göstermektedir.
Şekil 2. Katılımcıların yaşlarına göre mobilya satın alırken dikkate aldığı hususlar

Şekil 2'ye göre, katılımcıların mobilyanın malzeme kalitesine yönelik değerlendirmelerinde 46 yaş ve üzerinin, kullanışlı olmasına 36-45 yaş grubunun, mobilya trendlerine uygun olmasına 18-35 yaş grubunun diğer yaş gruplarına oranla daha az önem verdikleri görülmektedir. Ayrıca mobilyanın demonte ve sabit özellikte olması, servis bakım hizmetleri ve çevreye duyarlı olması hususlarına tüm yaş grupları az önem verirken, işçilik kalitesi, ölçü uygunluğu,

estetik görünüş ve fiyat uygunluğuna ise tüm yaş gruplarının daha çok önem verdiği görülmektedir.

Başka bir sonuçta da, farklı SED'e sahip katılımcıların eğitim durumlarına göre mobilya satın alırken dikkate aldığı hususlara ilişkin elde edilen verilerin kategorik ortalamaları ve standart sapma değerleri ile ANOVA testi sonuçları Tablo 5'de verilmiştir.

Tablo 5. Katılımcıların eğitim durumlarına göre mobilya satın alırken dikkate aldığı hususların istatistiksel sonuçları

Mobilya Satın Alırken Dikkate Alınan Hususlar	Eğitim Grupları						ANOVA Sonuçları		
	Ortaöğretim		Fakülte		Lisans Üstü		F	df	Sig.
	M	SD	M	SD	M	SD			
İşçilik Kalitesi	1,91	0,66	1,64	0,61	1,75	0,57	4,623	2	0,011*
Malzeme Kalitesi	2,2	0,94	1,82	0,74	1,68	0,6	7,672	2	0,001*
Kullanışlılık	1,82	0,81	1,58	0,64	1,51	0,5	3,84	2	0,023*
Ölçü Uygunluğu	1,65	0,66	1,52	0,5	1,37	0,56	3,24	2	0,041*
Estetik Görünüş	1,95	0,88	1,68	0,79	1,75	0,95	2,708	2	0,068 ^{ns}
Fiyat Uygunluğu	1,42	0,76	2,15	1,24	2,65	2,3	20,916	2	0,000*
Demonte Özellikte Olması	2,34	1,19	2,8	1,41	2,82	1,39	4,188	2	0,016*
Sabit Özellikte Olması	2,56	1,3	2,88	1,44	2,72	1,36	1,436	2	0,240 ^{ns}
Servis Bakım Hizmetleri	2,17	1,27	1,95	1,02	2,31	1,41	1,119	2	0,328 ^{ns}
Mobilya Trendlerine Uygun Olması	2,59	1,24	2,12	1,3	2,2	1,2	4,067	2	0,018*
Çevreye Duyarlı Olması	2,3	1,12	1,84	1,03	1,44	0,73	10,866	2	0,000*

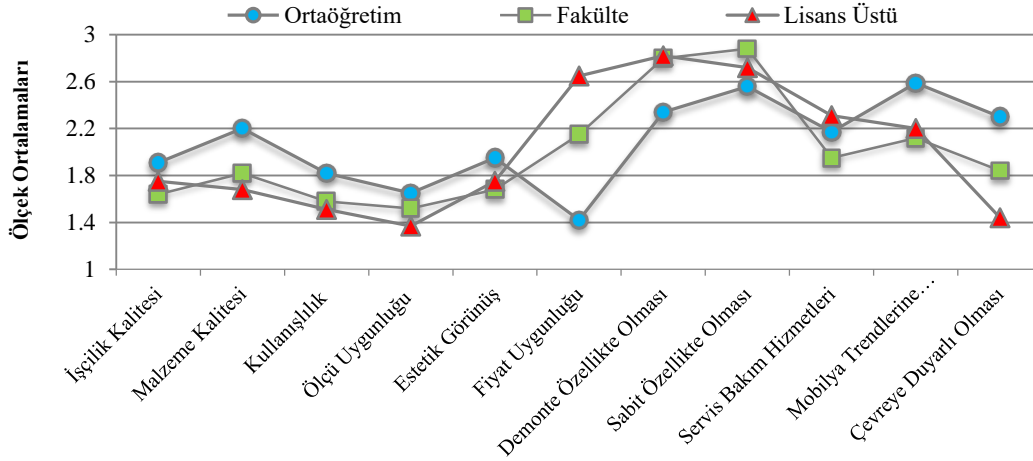
Not: * $P < 0,05$ düzeyinde önemlidir, ^{ns}: $P \geq 0,05$ düzeyinde önemsizdir, M: Ortalama değer, SD: Standart sapma, F: F değeri, df: Serbestlik derecesi.

^a: Değişken ortalamaları 1'den 5'e kadar sıralanmıştır. 1: Çok önemli, 5: Önemsiz. Yüksek değerler olumsuz cevaplardır.

Tablo 5'te verilen ortalama değerlere bakıldığında, katılımcıların eğitim durumlarına göre mobilya satın alırken dikkate aldığı "işçilik kalitesi" (F=4,623, df=2, p=0,011), "malzeme kalitesi" (F=7,672, df=2, p=0,001), "kullanışlılık" (F=3,84, df=2, p=0,023), "ölçü uygunluğu" (F=3,24 df=2, p=0,041), "fiyat uygunluğu" (F=20,916, df=2, p=0,000), "demonte özellikte olması" (F=4,188, df=2, p=0,016), "mobilya trendlerine uygun olması" (F=4,067, df=2, p=0,018) ve "çevreye duyarlı olması" (F=10,866, df=2, p=0,000) hususları için $p < 0,05$ düzeyinde istatistiksel açıdan anlamlı farklılıkların olduğu tespit edilmiştir. Diğer taraftan, katılımcıların eğitim durumlarına göre mobilya satın alırken dikkate aldığı "estetik görünüş" (F=2,708, df=2, p=0,068), "sabit özellikte olması" (F=1,436, df=2, p=0,24) ve "servis

bakım hizmetleri" (F=1,119, df=2, p=0,328) hususları için ise $p \geq 0,05$ düzeyinde istatistiksel açıdan anlamlı farklılıklar bulunmamıştır. Bu farklılıkların daha iyi anlaşılabilmesi için verilerin grafiksel ifadesi Şekil 3'de verilmiştir.

Şekil 3'e göre, mobilyanın malzeme kalitesi ve çevreye duyarlı olması hususlarına ortaöğretim seviyesindeki katılımcılar diğer eğitim seviyesindeki katılımcılara oranla daha az önem verirken, fiyat uygunluğu hususunda ise daha çok önem verdiği görülmektedir. Tüm eğitim seviyesindeki gruplar mobilyanın; işçilik kalitesi, kullanışlılık, ölçü uygunluğu ve estetik görünüme daha fazla önem verirken demonte ve sabit özellikte olması, servis bakım hizmetleri ve mobilya trendlerine uygun olması hususlarına daha az önem vermiştir.



Not: Yüksek değişken ortalamaları daha negatif cevapları göstermektedir.
Şekil 3. Katılımcıların eğitim durumlarına göre mobilya satın alırken dikkate aldığı hususlar

Son olarak, farklı SED'e sahip katılımcıların konut mülkiyet durumlarına göre mobilya satın alırken dikkate

aldığı hususlara ilişkin elde edilen verilerin kategorik ortalamaları ve standart sapma değerleri ile ANOVA testi sonuçları Tablo 6'da verilmiştir.

Tablo 6. Katılımcıların konut mülkiyet durumlarına göre mobilya satın alırken dikkate aldığı hususların istatistiksel sonuçları

Mobilya Satın Alırken Dikkate Alınan Hususlar	Mülkiye Grupları				ANOVA Sonuçları		
	Kiracı		Ev Sahibi		F	df	Sig.
	M	SD	M	SD			
İşçilik Kalitesi	1,81	0,6	1,83	0,67	0,098	1	0,754 ^{ns}
Malzeme Kalitesi	2,22	0,96	1,95	0,81	6,279	1	0,013*
Kullanışlılık	1,69	0,82	1,75	0,71	0,493	1	0,483 ^{ns}
Ölçü Uygunluğu	1,61	0,65	1,58	0,58	0,194	1	0,660 ^{ns}
Estetik Görünüş	1,95	0,97	1,81	0,8	1,666	1	0,198 ^{ns}
Fiyat Uygunluğu	1,44	0,81	1,91	1,38	9,918	1	0,002*
Demonte Özellikte Olması	2,2	1,2	2,69	1,3	10,052	1	0,002*
Sabit Özellikte Olması	2,49	1,37	2,76	1,31	2,751	1	0,098 ^{ns}
Servis Bakım Hizmetleri	2,16	1,15	2,11	1,28	0,119	1	0,730 ^{ns}
Mobilya Trendlerine Uygun Olması	2,9	1,29	2,15	1,16	25,565	1	0,000*
Çevreye Duyarlı Olması	2,44	1,24	1,89	0,95	17,833	1	0,000*

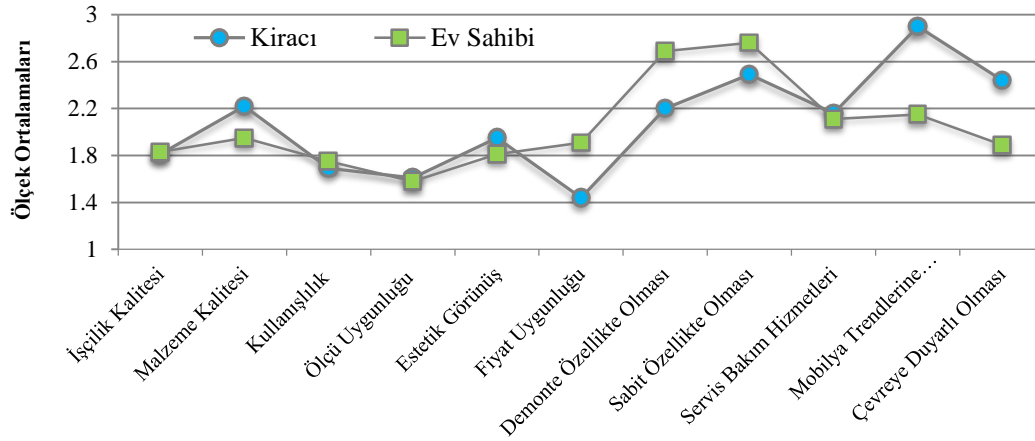
Not: * $P < 0,05$ düzeyinde önemlidir, ^{ns}: $P \geq 0,05$ düzeyinde önemsizdir, M: Ortalama değer, SD: Standart sapma, F: F değeri, df: Serbestlik derecesi.

^a: Değişken ortalamaları 1'den 5'e kadar sıralanmıştır. 1: Çok önemli, 5: Önemsiz. Yüksek değerler olumsuz cevaplardır.

Tablo 6'da verilen ortalama değerlere bakıldığında, katılımcıların mülkiyet durumlarına göre mobilya satın alırken dikkate aldığı "malzeme kalitesi" ($F=6,279$, $df=2$, $p=0,013$), "fiyat uygunluğu" ($F=9,918$, $df=2$, $p=0,002$), "demonte özellikte olması" ($F=10,052$, $df=2$, $p=0,002$), "mobilya trendlerine uygun olması" ($F=25,565$, $df=2$, $p=0,000$) ve "çevreye duyarlı olması" ($F=17,833$, $df=2$, $p=0,000$) hususları için $p < 0,05$ düzeyinde istatistiksel açıdan anlamlı farklılıkların olduğu tespit edilmiştir. Diğer taraftan, katılımcıların mülkiyet durumlarına göre mobilya satın alırken dikkate aldığı "İşçilik kalitesi" ($F=0,089$, $df=2$, $p=0,754$), "kullanışlılık" ($F=0,493$, $df=2$, $p=0,483$), "ölçü

uygunluğu" ($F=0,194$, $df=2$, $p=0,66$), "estetik görünüş" ($F=1,666$, $df=2$, $p=0,198$), "sabit özellikte olması" ($F=2,751$, $df=2$, $p=0,098$) ve "servis bakım hizmetleri" ($F=0,119$, $df=2$, $p=0,73$) hususları için ise $p \geq 0,05$ düzeyinde istatistiksel açıdan anlamlı farklılıklar bulunamamıştır. Bu farklılıkların daha iyi anlaşılabilmesi için verilerin grafiksel ifadesi Şekil 4'de verilmiştir.

Şekil 4'te; kirada oturan konut kullanıcılarına göre mobilyanın fiyat uygunluğu ve demonte özellikte olması hususlarında ev sahiplerine oranla çok önemliken mobilya trendlerine uygun olması ve çevreye duyarlı olması hususlarında ise daha az önemli olduğu görülmektedir.



Not: Yüksek değişken ortalamaları daha negatif cevapları göstermektedir.

Şekil 4. Katılımcıların mülkiyet durumlarına göre mobilya satın alırken dikkate aldığı hususlar

IV. SONUÇ VE ÖNERİLER

Araştırma kapsamına alınan üç farklı sosyo-ekonomik düzeye sahip konut kullanıcılarının mobilyalarını satın alırken dikkat ettiği hususlar; işçilik kalitesi, malzeme kalitesi, kullanışlılık, ölçü uygunluğu, estetik görünüş, fiyat uygunluğu, demonte özellikte olması, sabit özellikte olması, servis bakım hizmetleri, mobilya trendlerine uygun olması ve çevreye duyarlı olmasına ilişkin sonuçlar sistematik bir sıra ile aşağıda verilmiştir.

Araştırmaya katılan alt SED'e sahip kullanıcıların %15'i ev sahibiyken, bu oran orta SED'te %74 ve üst SED'te ise %92'dir. Bu sonuç daha önce Yıldırım ve ark. [2] tarafından yapılan çalışmada belirtildiği gibi sosyo-ekonomik düzey yükseldikçe ev sahibi olma oranının da arttığı sonucunu desteklemektedir.

Araştırmada elde edilen sonuçlara genel olarak bakıldığında, mobilyanın işçilik kalitesi, malzeme kalitesi, kullanışlılık, ölçü uygunluğu ve estetik görünüşü gibi hususlara üst SED'e sahip kullanıcıların, orta SED ve alt SED'e sahip kullanıcılara oranla daha çok önem verdiği tespit edilmiştir. Ayrıca, mobilyanın fiyat uygunluğu, demonte özellikte olması, sabit özellikte olmasına ilişkin hususlarda alt SED ve orta SED'e sahip kullanıcıların, üst SED'e sahip kullanıcılara oranla daha çok önem verdiği görülmektedir. Bu sonuçlara ek olarak, mobilyanın servis bakım hizmetleri, mobilya trendlerine uygunluğu ve çevreye duyarlı olmasına ilişkin hususlara üst SED'e sahip kullanıcılar daha çok önem verirken, orta SED'e sahip kullanıcıların daha az önem verdiği, alt SED'e sahip kullanıcıların ise önem vermediği görülmektedir. Bu sonuç araştırma hipotezinde öne sürülen "Farklı sosyo-ekonomik düzeye (SED) sahip konut kullanıcılarının mobilyalarını satın alırken dikkate aldığı hususlar farklıdır." savını desteklemektedir.

Bu sonuçlar özetlenecek olursa, alt, orta ve üst SED konut kullanıcılarının mobilya satın alırken ve değiştirirken dikkate aldığı hususların birbirinden oldukça farklı olduğunu göstermektedir. Bu sonuçlardan hareketle, tasarımcılar ve mobilya firmaları, kullanıcıların tercihlerine uygun tasarım karakteristikleri belirleyebilir, pazarlama stratejileri geliştirebilir ve yeni sunum konseptleri hazırlayabilirler.

TEŞEKKÜR

Araştırma anketini dolduran katılımcılara desteklerinden dolayı çok teşekkür ederiz. Bu bildiri Prof. Dr. Kemal Yıldırım'ın danışmanlığında yapılan Mükerrerem Günçiktı'nın Yüksek Lisans Tezinin bir kısmından üretilmiştir.

REFERANSLAR

- [1]. Gür, Ö. Ş., Geçkin, Ş., Konutta Mekan Standartları, Yapı Dergisi 179, 75-82, 1996.
- [2]. Yıldırım, K., Başkaya, A. ve Hidayetoğlu, M.L., Farklı Sosyo Ekonomik Düzeye Sahip Blok-Konut Kullanıcılarının Sabit İç Donatım Elemanlarından Memnuniyeti, Politeknik Dergisi, 8 (2): 189-197, 2005.
- [3]. Yılmaz, Ö., 1980 Sonrasında İstanbul'da kent merkezi dışında oluşan konut alanlarının gelişim sürecinin incelenmesi, Yüksek Lisans Tezi. İstanbul: Yıldız Teknik Üniversitesi FBE, 2005.
- [4]. Amerigo M., Aragonés J.I., A Theoretical and methodological approach the study of residential satisfaction, Journal of Environmental Psychology, 17, 47-57, 1997.
- [5]. Yıldırım, K., Hacıbalıoğlu, M., Konut Mutfakları ile ilgili Ergonomik Bir Araştırma, G.Ü. Fen Bil. Ens. Dergisi, Cilt:13, No:3, 549-566, 2000.
- [6]. Işık, Z., Yıldırım, K., Dekorasyonda İnce Yapı: Temel Ders Kitabı, Zirve Ofset Basın Yayın Matbaacılık San. Tic. Ltd. Şti., Ankara, 64, 2002.
- [7]. Kurtoglu, A., Koç, H., Mobilya Endüstrisinde Standardizasyon ve Kalite, Mobilya-Dekorasyon Dergisi, Mayıs-Haziran, s. 12, s. 8-19, 1996.
- [8]. Eriç, M., Ersoy H., Yener, E., Günümüz Konutunda Rasyonel Donatım, Teknografik Matbaası, İstanbul, 6-8, 1986.
- [9]. Bilgin, N., Çeşitli Sosyo-kültürel Gruplarda Eşya Sistemleri ve İnsan Eşya İlişkileri, Teknografik Matbaası, İzmir, 47, 122, 1986.
- [10]. Akyüz, İ. (2006). Mobilya Satın Almada Tüketici Davranışlarını Etkileyen Psikolojik, Sosyo-Psikolojik ve Sosyo Kültürel Faktörlerin İncelenmesi, Doktora Tezi, Karadeniz Teknik Üniversitesi Fen Bilimleri Enstitüsü Orman Endüstri Mühendisliği Anabilim Dalı.
- [11]. Işık, Z., Geleneksel ve Günümüz Konutlarının İç Mekan Analizi, G. Ü. Fen Bil. Enst., Doktora Tezi, Ankara, 1-10, 1992.
- [12]. İmamoğlu, V., İnsan, Evi ve Çevresi Araştırma Projesi: Mimari Bazı Gözlemler, Konut Araştırmaları Sempozyumu, Toplu Konut İdaresi Başkanlığı, Ankara, 346-350, 1995.
- [13]. Sönmez, A., Yıldırım, K., Orta Nitelikli Konutlarda Ebeveyn Yatak Odası Planlaması İçin Optimum Çözümler, G.Ü. Fen Bil. Ens. Dergisi, Cilt:9, No:3, 439-446, 1996.
- [14]. Yıldırım, K., Konut Mutfaklarının Mekan ve Donatı Organizasyonunda Ergonomik Yaklaşım, G.Ü. Fen. Bil. Enst., Doktora Tezi, Ankara, 242-248, 1999.
- [15]. Yıldırım, K., Orta Nitelikli Konutlarda Ebeveyn Yatak Odası Planlaması İçin Optimum Çözümler, Eylemlere Yönelik Kullanıcı Gereksinimleri ve İç Donatım Elemanları, Yük. Lisans Tezi, G.Ü. Fen Bil. Enst., Ankara, 145-149, 1995.
- [16]. Motulsky, H. J. Interpreting Nonsignificant p-values. Intuitive Biostatistics, Oxford University Inc, Oxford, 1995.